



## บันทึกข้อความ

ส่วนงาน สำนักส่งเสริมและฝึกอบรม กำแพงแสน โทร. ๐๓๔-๓๕๑๙๐๔

ที่ อว ๖๕๐๒.๐๓๐๑/ว.๔๘๘๘

วันที่ ๕ มิถุนายน ๒๕๖๗

เรื่อง ประชาสัมพันธ์ผลเปรียบเทียบการใช้ทรัพยากรและพลังงาน

๑) เรียน ผู้อำนวยการสำนักส่งเสริมและฝึกอบรม กำแพงแสน

ตามที่ สำนักส่งเสริมและฝึกอบรม กำแพงแสน ได้กำหนดให้หน่วยงานดำเนินงาน สำนักงานสีเขียว (Green Office) ตามนโยบายการเป็นมหาวิทยาลัยสีเขียว (Green University) โดยมีวัตถุประสงค์ให้บุคลากรร่วมกันในการประหยัดพลังงานและทรัพยากร ทั้งนี้ หมวดที่ ๓ การใช้ทรัพยากร และพลังงาน ได้ดำเนินการจัดทำผลการใช้ทรัพยากรและพลังงาน สำนักส่งเสริมและฝึกอบรม กำแพงแสน แล้วนั้น

เพื่อให้การดำเนินงานสำนักงานสีเขียว (Green Office) เป็นไปตามเกณฑ์ สำนักงานสีเขียว เพื่อประชาสัมพันธ์ หมวดที่ ๓ การใช้ทรัพยากรและพลังงาน จึงส่งผลเปรียบเทียบการใช้ทรัพยากร และพลังงานปี ๒๕๖๔ - ๒๕๖๖ โดยการเปรียบเทียบในการใช้ทรัพยากรในแต่ละชนิด ดังนี้

๑. การใช้ทรัพยากร น้ำ
๒. การใช้ทรัพยากร ไฟฟ้า
๓. การใช้ทรัพยากร น้ำมันเชื้อเพลิง
๔. การใช้ทรัพยากร กระดาษ
๕. การใช้ทรัพยากร หมึกพิมพ์

จึงเรียนมาเพื่อโปรดทราบ

(นางสาวนงลักษณ์ วงษ์พรพันธุ์)

ประธานคณะกรรมการสำนักงานสีเขียวหมวด ๓




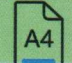


การใช้ทรัพยากรและเทียบเป้าหมาย

๒๒ แก้วทิพย์คุณงาม

5 มิย 67

## วิเคราะห์ การใช้ทรัพยากรเทียบเป้าหมาย ปี 2564 กับปี 2563

เป้าหมาย	ผล
-1% 	-56.47%
-5% 	0%
-1% 	-65.60%
-1% 	-110.53%

ข้อเสนอแนะ



บรรลุ

ควรประชาสัมพันธ์ให้กับบุคลากรและ  
ผู้รับบริการในการประหยัดไฟฟ้า และปฏิบัติ  
ตามมาตรการอย่างต่อเนื่อง



ไม่บรรลุ

ควรประชาสัมพันธ์ และขอความร่วมมือปฏิบัติ  
ตามมาตรการ \*ทางเดียวกันไปด้วยกัน



บรรลุ

ควรประชาสัมพันธ์ให้กับบุคลากรและ  
ผู้รับบริการในการประหยัดน้ำอย่างต่อเนื่อง



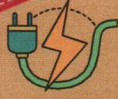
บรรลุ

รณรงค์การนำกระดาษกลับมาใช้ซ้ำ และการส่ง  
ข้อมูลผ่านสื่ออิเล็กทรอนิกส์อย่างต่อเนื่อง

## วิเคราะห์ การใช้ทรัพยากรเทียบเป้าหมาย ปี 2565 กับปี 2564

เป้าหมาย	ผล
-1% 	+15.30%
-5% 	-0.57%
-1% 	+29.87%
-1% 	-11.76%

ข้อเสนอแนะ



ไม่บรรลุ

เพิ่มการรณรงค์ และการประชาสัมพันธ์ให้กับ  
บุคลากรและผู้รับบริการในการประหยัดไฟฟ้า  
และปฏิบัติตามมาตรการอย่างต่อเนื่อง



ไม่บรรลุ

ควรประชาสัมพันธ์ และขอความร่วมมือปฏิบัติ  
ตามมาตรการ \*ทางเดียวกันไปด้วยกัน



ไม่บรรลุ

เพิ่มการรณรงค์ และการประชาสัมพันธ์ให้กับ  
บุคลากรและผู้รับบริการในการประหยัดน้ำ และ  
ปฏิบัติตามมาตรการอย่างต่อเนื่อง




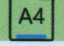


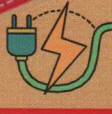
บรรลุ

ควรรณรงค์ และเพิ่มช่องทางการสื่อสาร การส่ง  
ข้อมูลผ่านสื่ออิเล็กทรอนิกส์ รวมถึงปฏิบัติตาม  
มาตรการ \*การนำกระดาษกลับมาใช้ซ้ำอย่าง  
ต่อเนื่อง

# วิเคราะห์ การใช้ทรัพยากรเทียบเป้าหมาย ปี 2566 กับปี 2565


ข้อเสนอแนะ

เป้าหมาย	ผล
-1% 	+19.21%
-5% 	0%
-1% 	-9.79%
-1% 	-33.24%




**ไม่บรรลุ**

ควรเพิ่มการณรงค์ และการประชาสัมพันธ์ ให้กับบุคลากรและผู้รับบริการให้ทั่วถึงมากขึ้น ในการประหยัดไฟฟ้า และปฏิบัติตามมาตรการอย่างต่อเนื่อง



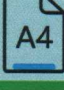
**ไม่บรรลุ**

ควรประชาสัมพันธ์ และขอความร่วมมือปฏิบัติตามมาตรการ \*ทางเดียวกันไปด้วยกัน



**บรรลุ**

ควรณรงค์ และการประชาสัมพันธ์ให้กับบุคลากรและผู้รับบริการในการประหยัดน้ำ และปฏิบัติตามมาตรการอย่างต่อเนื่อง



**บรรลุ**

ควรณรงค์ การสื่อสาร โดยการใช้การส่งข้อมูลผ่านสื่ออิเล็กทรอนิกส์ และปฏิบัติตามมาตรการ \* การนำกระดาษกลับมาใช้ซ้ำอย่างต่อเนื่อง

เปรียบเทียบปริมาณการใช้น้ำปี 2564-2566

โดยมีข้อมูล สถิติที่สัมพันธ์ต่อปริมาณการใช้น้ำ คือ

- จำนวนบุคลากรในขอบเขตสำนักงานสีเขียว ปี2563 – 2565 จำนวน 53 คน  
ปี2566 – ปัจจุบัน จำนวน 54 คน และมีเด็กฝึกงาน
- จำนวนผู้ใช้บริการอาคารสถานที่ **ทั้งห้องพัก และอาคารฝึกอบรม** ในแต่ละเดือนดังตารางนี้

ปี พ.ศ.	ห้องพัก		ห้องอบรม		รวม จำนวนคน (คน)
	จำนวนใช้ (ครั้ง)	จำนวนคน (คน)	จำนวนใช้ (ครั้ง)	จำนวนคน (คน)	
2563	3,901	7,821	42	7,405	15,226
2564	๙,๙๕๓	15,319	๙	2,086	17,405
2565	9,898	19,099	39	10,564	29,663
2566	13,956	25,242	48	17,293	42,535

ปี 2567

บันทึก ประจำเดือน	จำนวน บุคลากร	จำนวนเด็ก ฝึกงาน
มกราคม	54	2
กุมภาพันธ์	54	2
มีนาคม	54	2
เมษายน	54	11
พฤษภาคม	54	12
มิถุนายน	54	12
กรกฎาคม	54	12

- จำนวนการรดน้ำสนาม (โดยปกติ 1 เดือน รดน้ำ 8 ครั้ง) : ยกเว้นมีฝนตก
- ไหม้ไลน์ต่ออายุประกาศสถานการณ์ฉุกเฉิน ก่อนปิดฉาก ศบค. และ พ.ร.ก.ฉุกเฉิน คุมโควิด

**THE STANDARD** ย้อนไหม้ไลน์ต่ออายุประกาศสถานการณ์ฉุกเฉิน ก่อนปิดฉาก ศบค. และ พ.ร.ก.ฉุกเฉิน คุมโควิด

รวมระยะเวลาบังคับใช้สถานการณ์ฉุกเฉิน **2 ปี 5 เดือน 6 วัน**

**ระบอบระลอกที่ 1**

- ประกาศครั้งแรก: 26 มี.ค. - 30 เม.ย. 63
- ขยายครั้งที่ 1: 1 พ.ค. - 31 พ.ค. 63
- ขยายครั้งที่ 2: 1 มิ.ย. - 30 มิ.ย. 63
- ขยายครั้งที่ 3: 1 ก.ค. - 31 ก.ค. 63
- ขยายครั้งที่ 4: 1 ส.ค. - 31 ส.ค. 63
- ขยายครั้งที่ 5: 1 ก.ย. - 30 ก.ย. 63
- ขยายครั้งที่ 6: 1 ต.ค. - 31 ต.ค. 63
- ขยายครั้งที่ 7: 1 พ.ย. - 30 พ.ย. 63
- ขยายครั้งที่ 8: 1 ธ.ค. 63 - 15 ม.ค. 64

**ระบอบระลอกที่ 2**  
(คำสั่งเดอรัลลาดกึ่ง สมุทรสาคร)

- ขยายครั้งที่ 9: 15 ม.ค. - 28 ก.พ. 64
- ขยายครั้งที่ 10: 1 มี.ค. - 31 มี.ค. 64

**ระบอบระลอกที่ 3**  
(คำสั่งเดอรัลฟกของหล่อ)

- ขยายครั้งที่ 11: 1 เม.ย. - 31 พ.ค. 64

**ระบอบระลอกที่ 4**  
(คำสั่งเดอรัลแคมป์คนงาน)

- ขยายครั้งที่ 12: 1 มิ.ย. - 31 ก.ค. 64
- ขยายครั้งที่ 13: 1 ส.ค. - 30 ก.ย. 64
- ขยายครั้งที่ 14: 1 ต.ค. - 30 พ.ย. 64
- ขยายครั้งที่ 15: 1 ธ.ค. 64 - 31 ม.ค. 65

**ระบอบระลอกที่ 5**  
(สายพันธุ์โอมิครอน)

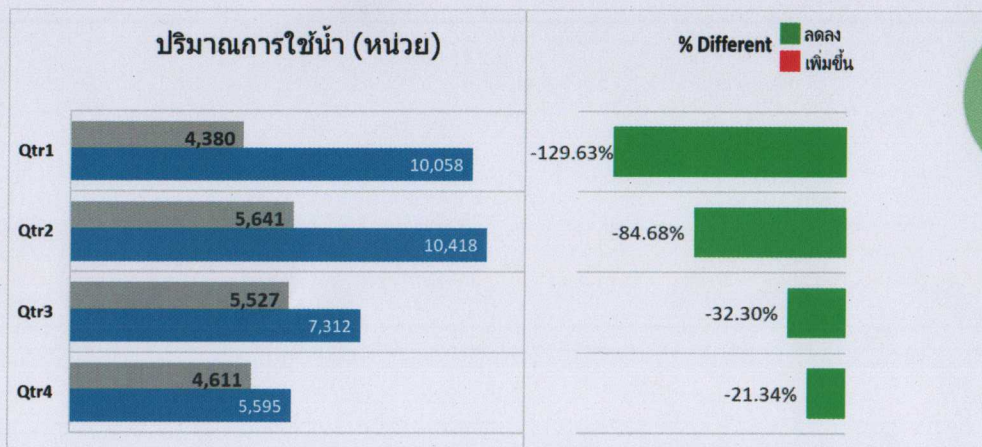
- ขยายครั้งที่ 16: 1 ก.พ. - 31 มี.ค. 65
- ขยายครั้งที่ 17: 1 เม.ย. - 31 พ.ค. 65
- ขยายครั้งที่ 18: 1 มิ.ย. - 31 ก.ค. 65
- ขยายครั้งที่ 19: 1 ส.ค. - 30 ก.ย. 65

<https://thestandard.co/emergency-situation-cancel/>  
23.09.2022

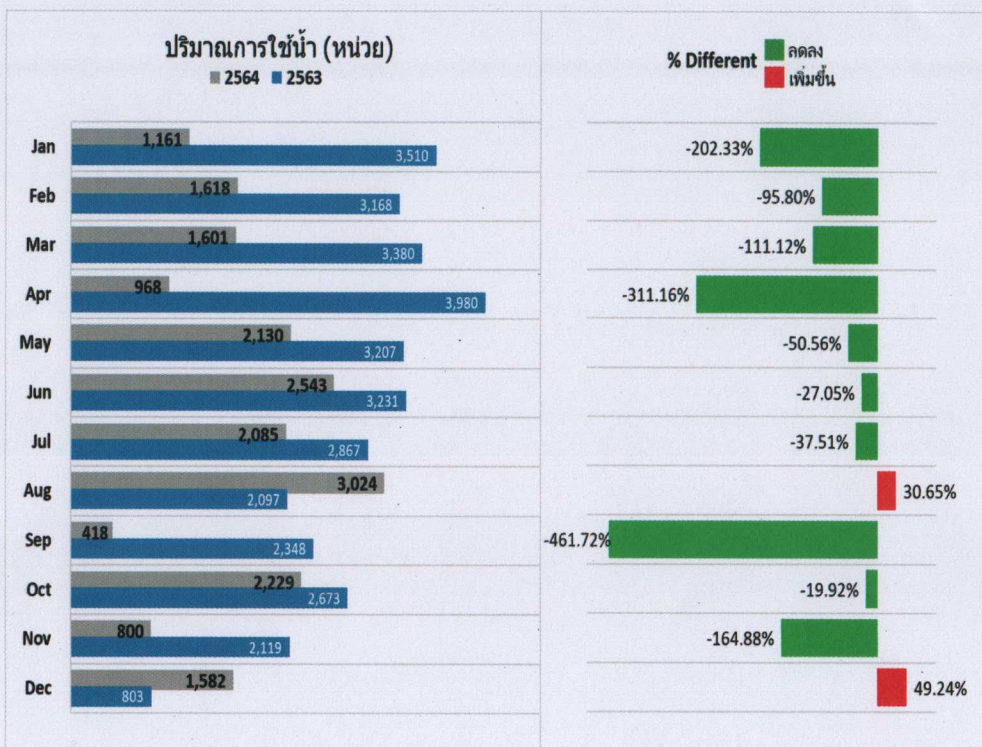
หลังไทยและทั่วโลกเผชิญการระบาดของโรคโควิดเมื่อช่วงปลายปี 2562 กระทั่งต่อเนื่องมาถึงต้นปี 2563 เมื่อสถานการณ์การระบาดเริ่มมีมากขึ้น รัฐบาล พล.อ. ประยุทธ์ จันทร์โอชา เลือกใช้การประกาศสถานการณ์ฉุกเฉินโดยใช้อำนาจตามพระราชกำหนด (พ.ร.ก.) การบริหารราชการในสถานการณ์ฉุกเฉิน พ.ศ. 2548 โดยมีระยะเวลาประกาศประมาณ 1-2 เดือน และต่ออายุมาอีก 19 ครั้ง และจัดตั้งศูนย์บริหารสถานการณ์โควิด-19 (ศบค.) เพื่อใช้ในหน่วยงานศูนย์กลางในการบริหารจัดการสถานการณ์การระบาด

จากวันแรกของการประกาศสถานการณ์ฉุกเฉิน กระทั่งการต่ออายุกว่า 19 ครั้ง รวมระยะเวลาบังคับใช้กว่า 2 ปี 5 เดือน กับอีก 6 วัน

เปรียบเทียบปริมาณการใช้น้ำปี 2564 กับ 2563



-65.60%



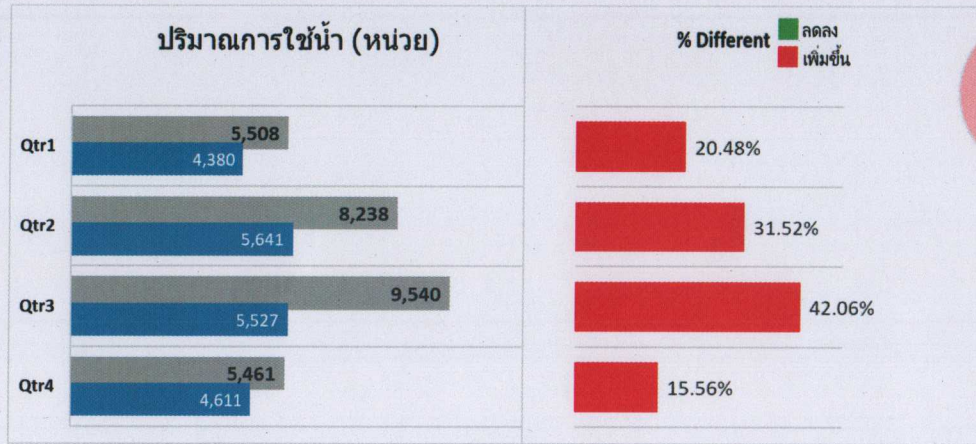
ปี2564 กับ ปี2563

ภาพรวมการใช้น้ำ ลดลง (-65.60%)

เนื่องจากประเทศไทยและทั่วโลกเผชิญการระบาดของโรคโควิดเมื่อช่วงปลายปี 2562 กระทั่งต่อเนื่องมาถึงต้นปี 2563 รัฐบาลจึงประกาศสถานการณ์ฉุกเฉินโดยประกาศครั้งแรกในวันที่ 26 มีนาคม 2563 และต่อเนื่องตลอดปี 2564 ส่งผลให้การปฏิบัติงานในสำนักงานและการใช้บริการอาคารสถานที่ลดลง การใช้น้ำจึงลดลงเช่นกัน



เทียบปริมาณการใช้น้ำ ปี2565 กับ ปี2564



**+29.87%**



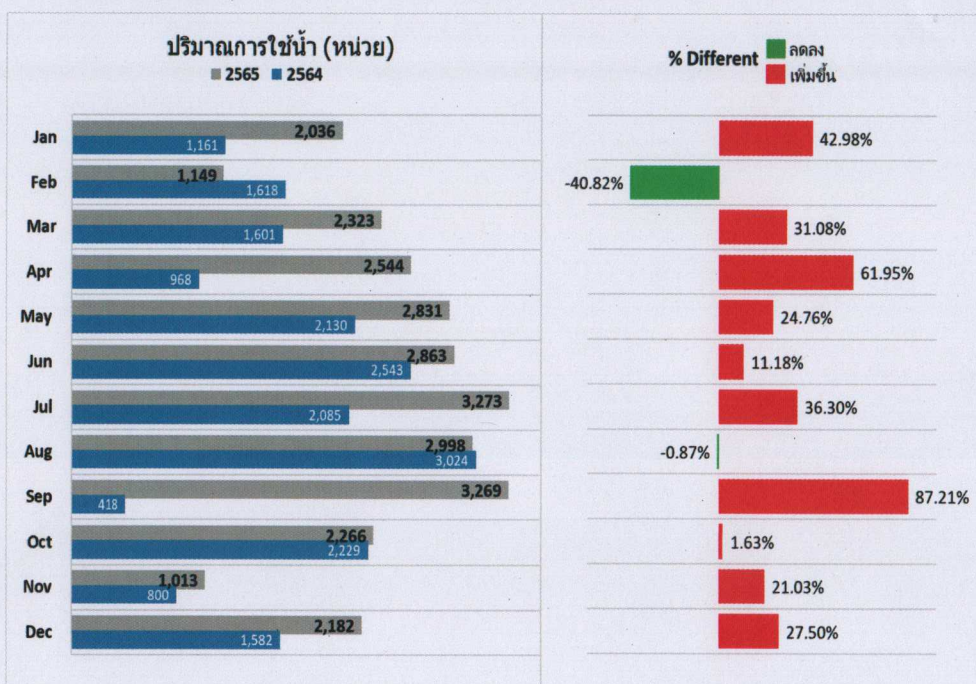
**ปี2565 กับ ปี2564**

**ภาพรวมการใช้น้ำ เพิ่มขึ้น (+29.87%)**

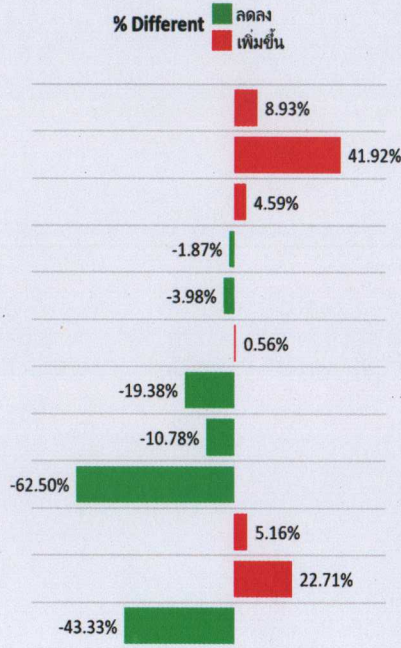
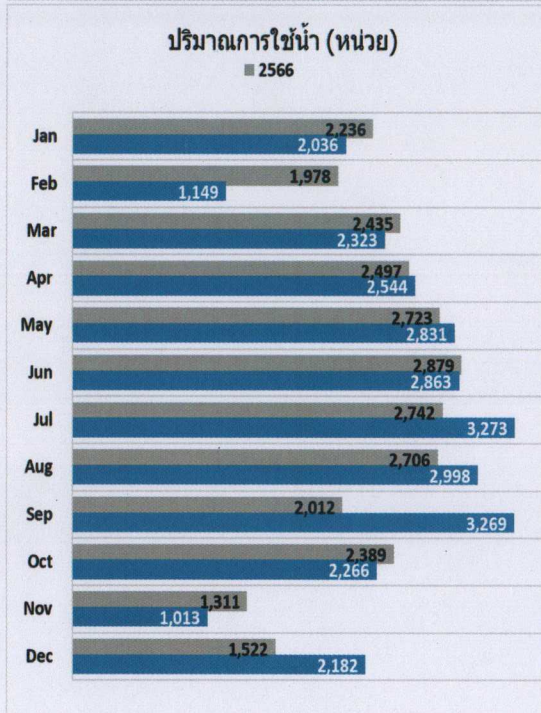
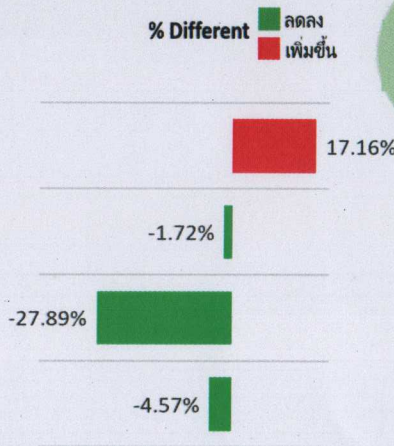
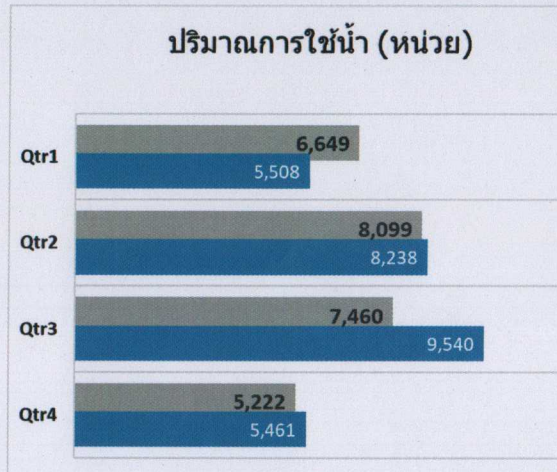
แม้ว่ายังคงอยู่ในสภาวะการเฝ้าระวังการแพร่ระบาดของเชื้อไวรัสโควิด-19 แต่มีการชะลอตัวลง จึงเริ่มกลับมาปฏิบัติงานในสำนักงาน และมีการใช้บริการด้านอาคารสถานที่เพิ่มขึ้น ส่งผลให้การใช้น้ำเพิ่มขึ้น

ปี พ.ศ.	ห้องพัก		ห้องอบรม		รวม จำนวนคน (คน)
	จำนวนใช้ (ครั้ง)	จำนวนคน (คน)	จำนวนใช้ (ครั้ง)	จำนวนคน (คน)	
2564	7,853	15,319	9	2,086	17,405
2565	9,898	19,099	39	10,564	29,663

ในปี 2565 มีจำนวนผู้ใช้บริการด้านอาคารสถานที่เพิ่มขึ้น จากปี 2564 จำนวน 12,258 คน



เทียบปริมาณการใช้น้ำ ปี2566 กับ ปี2565



ปี2566 กับ ปี2565

ภาพรวมการใช้น้ำ **ลดลง (-4.80%)**

ปี2566 การปฏิบัติงานในสำนักงานกลับสู่การดำเนินงานตามปกติ แม้ว่าจำนวนพนักงานในขอบเขตสำนักงานสีเขียวเพิ่มขึ้น 1 คน รวมเป็น 54 คน แม้ว่าจะมีผู้ใช้บริการด้านอาคารสถานที่เพิ่มขึ้น แต่บุคลากรล้วนตระหนักถึงการประหยัดน้ำ และปฏิบัติตามมาตรการอย่างดี ประกอบกับได้รับความร่วมมือจากผู้ใช้บริการ การใช้น้ำจึงลดลง

ปี พ.ศ.	ห้องพัก		ห้องอบรม		รวม
	จำนวนใช้ (ครั้ง)	จำนวนคน (คน)	จำนวนใช้ (ครั้ง)	จำนวนคน (คน)	จำนวนคน (คน)
2565	9,898	19,099	39	10,564	29,663
2566	13,956	25,242	48	17,293	42,535

ในปี 2566 มีจำนวนผู้ใช้บริการด้านอาคารสถานที่เพิ่มขึ้น จากปี 2565 จำนวน 12,872 คน



เปรียบเทียบปริมาณการใช้ไฟฟ้าปี 2564-2566

โดยมีข้อมูล สถิติที่สัมพันธ์ต่อปริมาณการใช้ไฟฟ้า คือ

1. จำนวนบุคลากรในขอบเขตสำนักงานสีเขียว ปี2563 - 2565 จำนวน 53 คน  
ปี2566 - ปัจจุบัน จำนวน 54 คน และมีเด็กฝึกงาน
2. จำนวนผู้ใช้บริการอาคารฝึกอบรมในแต่ละเดือนดังตารางนี้

ปี พ.ศ.	ห้องอบรม		ใช้ (ครั้ง)	คน
	จำนวนใช้ (ครั้ง)	จำนวนคน (คน)		
2564	9	2,086	(33)	(5,319)
2565	39	10,564	30	8,478
2566	48	17,293	9	6,729

ปี 2567

บันทึกประจำเดือน	จำนวนบุคลากร	จำนวนเด็กฝึกงาน
มกราคม	54	2
กุมภาพันธ์	54	2
มีนาคม	54	2
เมษายน	54	11
พฤษภาคม	54	12
มิถุนายน	54	12
กรกฎาคม	54	12

2. โทมไลน์การประกาศสถานการณ์ฉุกเฉิน และ พ.ร.ก.ฉุกเฉิน คุมโควิด-19

**THE STANDARD** ย้อนโทมไลน์ต่ออายุประกาศสถานการณ์ฉุกเฉิน ก่อนปิดจาก ศบค. และ พ.ร.ก.ฉุกเฉิน คุมโควิด

รวมระยะเวลาบังคับใช้สถานการณ์ฉุกเฉิน **2 ปี 5 เดือน 6 วัน**

**ระบาดระลอกที่ 1**

- ประกาศครั้งแรก: 26 มี.ค. - 30 เม.ย. 63
- ขยายครั้งที่ 1: 1 พ.ค. - 31 พ.ค. 63
- ขยายครั้งที่ 2: 1 มิ.ย. - 30 มิ.ย. 63
- ขยายครั้งที่ 3: 1 ก.ค. - 31 ก.ค. 63
- ขยายครั้งที่ 4: 1 ส.ค. - 31 ส.ค. 63
- ขยายครั้งที่ 5: 1 ก.ย. - 30 ก.ย. 63
- ขยายครั้งที่ 6: 1 ต.ค. - 31 ต.ค. 63
- ขยายครั้งที่ 7: 1 พ.ย. - 30 พ.ย. 63
- ขยายครั้งที่ 8: 1 ธ.ค. 63 - 15 ม.ค. 64

**ระบาดระลอกที่ 3**  
(คลัสเตอร์หีบของหล่อ)

- ขยายครั้งที่ 11: 1 เม.ย. - 31 พ.ค. 64

**ระบาดระลอกที่ 2**  
(คลัสเตอร์ตลาดกิ้ง สมุทรสาคร)

- ขยายครั้งที่ 9: 15 ม.ค. - 28 ก.พ. 64
- ขยายครั้งที่ 10: 1 มี.ค. - 31 มี.ค. 64

**ระบาดระลอกที่ 4**  
(คลัสเตอร์แคมป์คนงาน)

- ขยายครั้งที่ 12: 1 มิ.ย. - 31 ก.ค. 64
- ขยายครั้งที่ 13: 1 ส.ค. - 30 ก.ย. 64
- ขยายครั้งที่ 14: 1 ต.ค. - 30 พ.ย. 64
- ขยายครั้งที่ 15: 1 ธ.ค. 64 - 31 ม.ค. 65

**ระบาดระลอกที่ 5**  
(สายพันธุ์โอมิครอน)

- ขยายครั้งที่ 16: 1 ก.พ. - 31 มี.ค. 65
- ขยายครั้งที่ 17: 1 เม.ย. - 31 พ.ค. 65
- ขยายครั้งที่ 18: 1 มิ.ย. - 31 ก.ค. 65
- ขยายครั้งที่ 19: 1 ส.ค. - 30 ก.ย. 65

<https://thestandard.co/emergency-situation-cancel/>

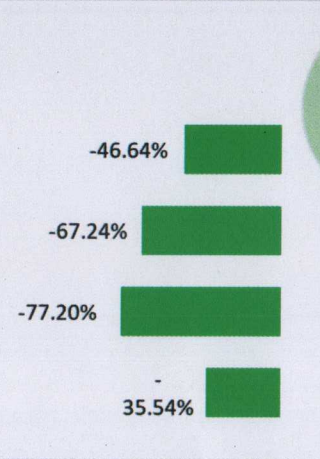
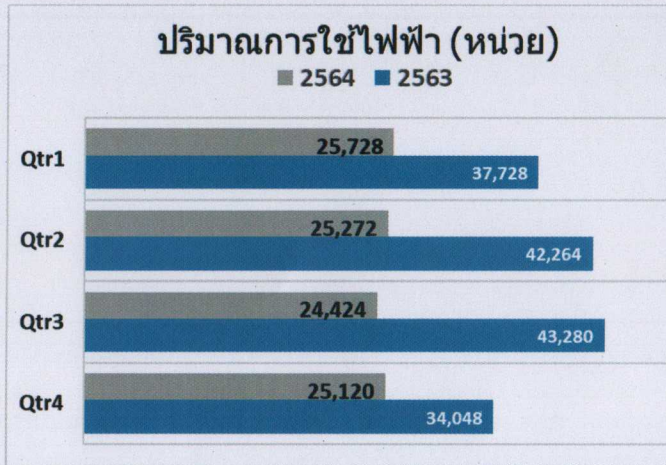
23.09.2022

หลังไทยและทั่วโลกเผชิญการระบาดของโรคโควิดเมื่อช่วงปลายปี 2562 กระทบต่อเนื่องมาถึงต้นปี 2563 เมื่อสถานการณ์การระบาดเริ่มมีมากขึ้น รัฐบาลพล.อ. ประยุทธ์ จันทร์โอชา เลือกใช้การประกาศสถานการณ์ฉุกเฉินโดยใช้อำนาจตามพระราชกำหนด (พ.ร.ก.) การบริหารราชการในสถานการณ์ฉุกเฉิน พ.ศ. 2548 โดยมีระยะเวลาประกาศประมาณ 1-2 เดือน และต่ออายุมาอีก 19 ครั้ง และจัดตั้งศูนย์บริหารสถานการณ์โควิด-19 (ศบค.) เพื่อใช้ในหน่วยงานศูนย์กลางในการบริหารจัดการสถานการณ์การระบาด

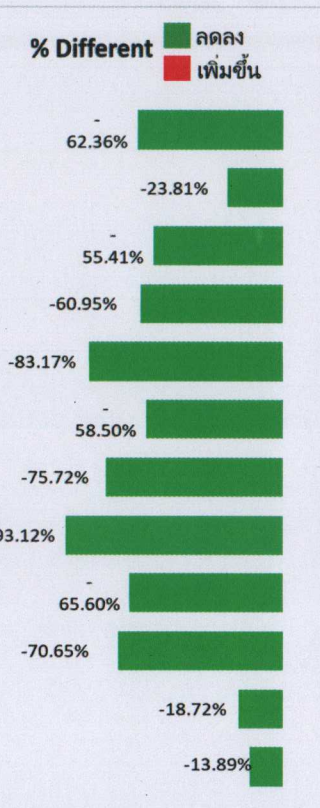
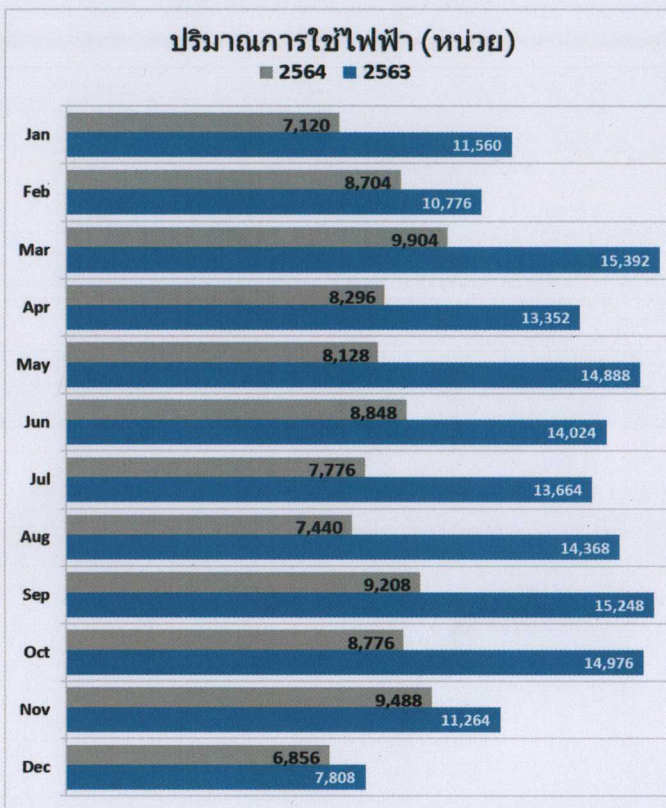
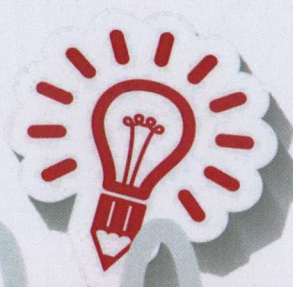
จากวันแรกของการประกาศสถานการณ์ฉุกเฉิน กระทบการต่ออายุกว่า 19 ครั้ง รวมระยะเวลาบังคับใช้กว่า 2 ปี 5 เดือน กับอีก 6 วัน



เปรียบเทียบปริมาณการใช้ไฟฟ้าระหว่างปี 2564 กับ 2563



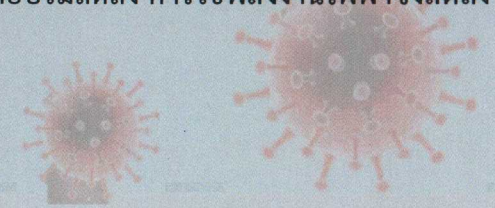
**-56.47%**



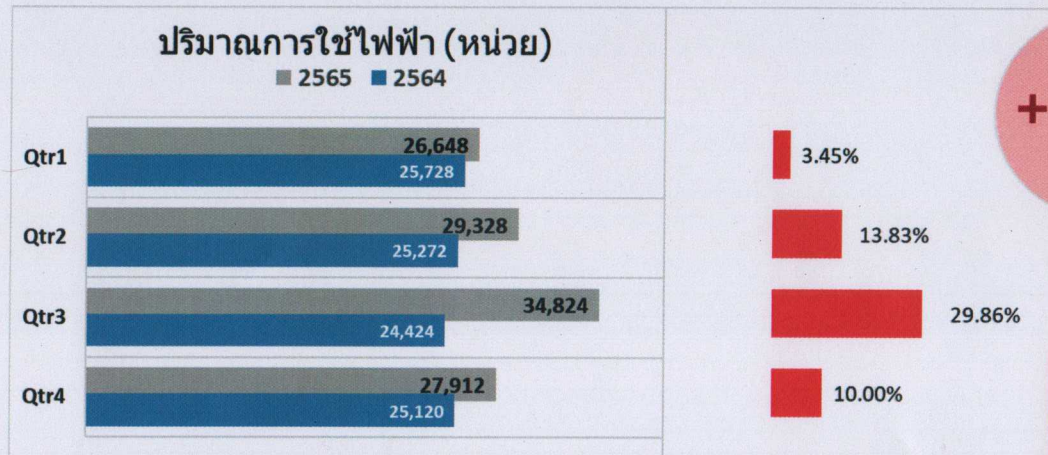
**ปี 2564 กับ ปี 2563**

**ภาพรวมการใช้ไฟฟ้า ลดลง (-56.47%)**

เนื่องจากประเทศไทยและทั่วโลกเผชิญการระบาดของโรคโควิดเมื่อช่วงปลายปี 2562 กระทั่งต่อเนื่องมาถึงต้นปี 2563 รัฐบาลจึงประกาศสถานการณ์ฉุกเฉินโดยประกาศครั้งแรกในวันที่ 26 มีนาคม 2563 และต่อเนื่องตลอดปี 2564 ส่งผลให้การปฏิบัติงานในสำนักงานและการใช้บริการอาคารฝึกอบรมลดลง การใช้พลังงานไฟฟ้าจึงลดลงเช่นกัน

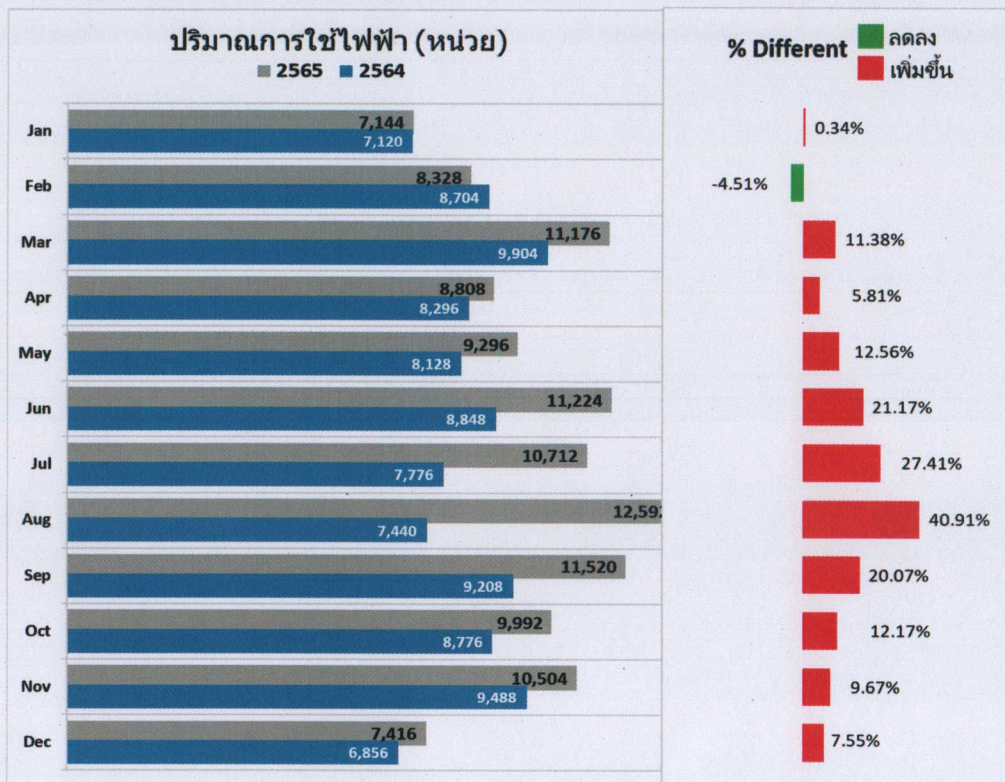


เปรียบเทียบปริมาณการใช้ไฟฟ้าระหว่างปี 2565 กับ 2564



**+15.30%**

**ปี2565 กับ ปี2564**



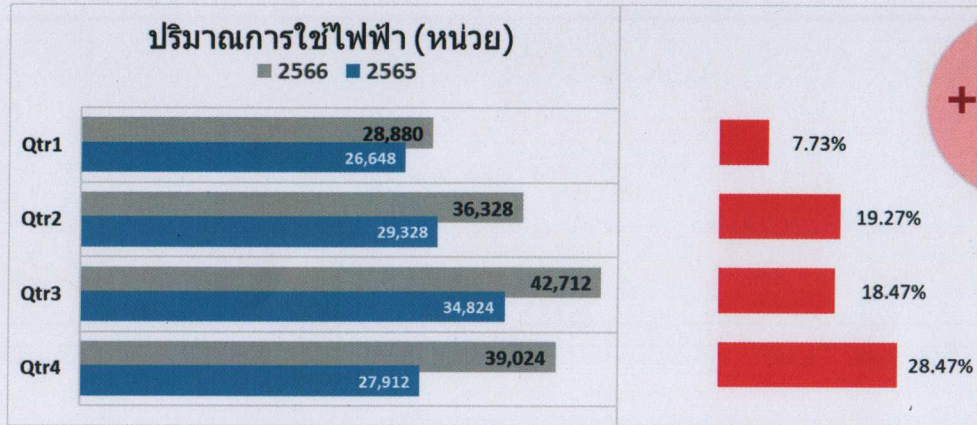
**ภาพรวมการใช้ไฟฟ้า เพิ่มขึ้น (+15.30%)**

แม้ว่ายังคงอยู่ในสภาวะการณ์การแพร่ระบาดของเชื้อไวรัสโควิด-19 แต่มีการชะลอตัวลง จึงเริ่มกลับมาปฏิบัติงานในสำนักงาน และมีการใช้บริการด้านอาคารฝึกอบรมเพิ่มขึ้น ส่งผลให้การใช้พลังงานไฟฟ้าเพิ่มขึ้น

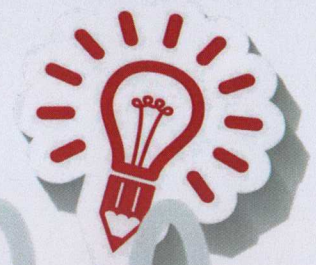
ปี พ.ศ.	ห้องอบรม		ใช้ (ครั้ง)	คน
	จำนวนใช้ (ครั้ง)	จำนวนคน (คน)		
2564	9	2,086	(33)	(5,319)
2565	39	10,564	30	8,478

ในปี 2565 มีการใช้ห้องอบรมเพิ่มขึ้น จากปี 2564 จำนวน 30 ครั้ง และผู้ให้บริการ 8.478 คน

เปรียบเทียบปริมาณการใช้ไฟฟ้าระหว่างปี 2566 กับ 2565



**+19.21%**



**ปี 2566 กับ ปี 2565**

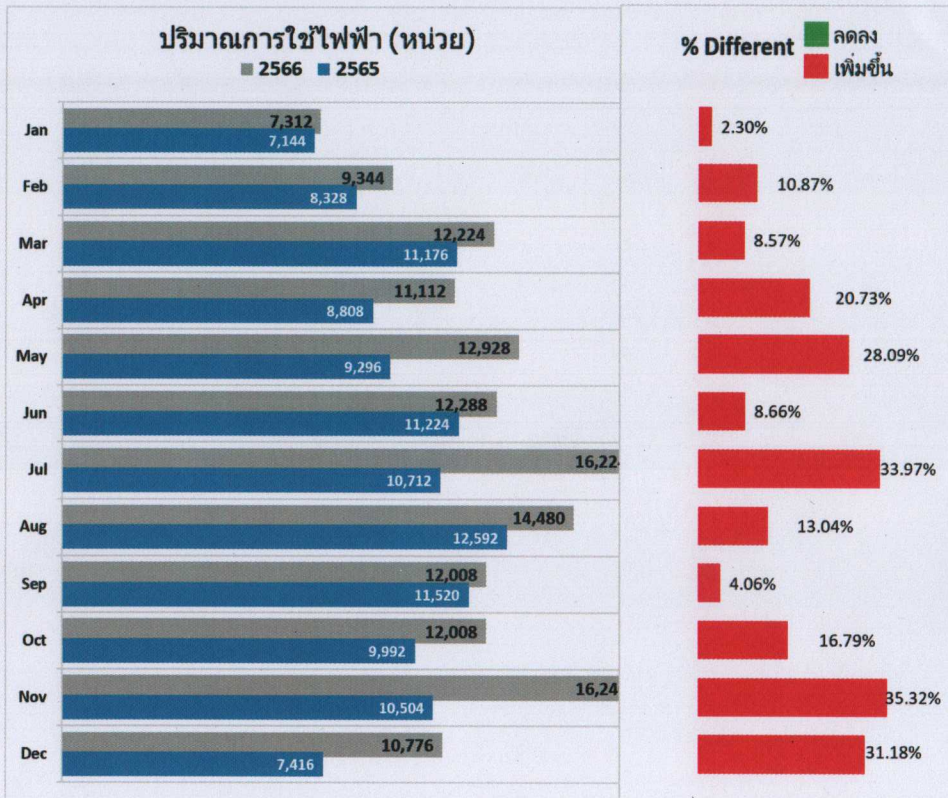
**ภาพรวมการใช้ไฟฟ้า เพิ่มขึ้น (+19.21%)**

ปี 2566 การปฏิบัติงานในสำนักงานกลับสู่การดำเนินงานตามปกติ จำนวนพนักงานในขอบเขตสำนักงานสีเขียวเพิ่มขึ้น 1 คน รวมเป็น 54 คน และมีการใช้บริการด้านอาคารฝึกอบรมเพิ่มขึ้น ส่งผลให้การใช้พลังงานไฟฟ้าเพิ่มขึ้น



ปี พ.ศ.	ห้องอบรม		ใช้ (ครั้ง)	คน
	จำนวนใช้ (ครั้ง)	จำนวนคน (คน)		
2565	39	10,564	30	8,478
2566	48	17,293	9	6,729

ในปี 2566 มีการใช้ห้องอบรมเพิ่มขึ้น จากปี 2565 จำนวน 9 ครั้ง และผู้ใช้บริการ 6,729 คน



เปรียบเทียบปริมาณการใช้น้ำมันปี 2564-2566

โดยมีข้อมูล สถิติที่สัมพันธ์ต่อปริมาณการใช้น้ำมัน คือ

1. จำนวนบุคลากรในขอบเขตสำนักงานสีเขียว ปี2563 – 2565 จำนวน 53 คน  
ปี2566 – ปัจจุบัน จำนวน 54 คน
2. จำนวนการตัดหญ้าสนาม เฉลี่ยเดือนละ 1 ครั้ง
3. การเปลี่ยนเส้นทางเดินรถ VIGO ในปี 2565 เพื่อลดการใช้น้ำมัน และกระชับเวลาให้สั้นมากขึ้น

Sum of รวมน้ำมัน Green	Column						
Row Labels	Qtr1	Qtr2	Qtr3	Qtr4	Grand Total	% Differer	
2563	42.09	42.09	42.09	42.09	168.36		
2564	42.09	42.09	42.09	42.09	168.36	0.00%	
2565	41.85	41.85	41.85	41.85	167.4	-0.57%	
2566	41.85	41.85	41.85	41.85	167.4	0.00%	
2567	41.85	41.85	41.85	41.85	167.4	0.00%	

\*งานการเงิน คณะกรรมการสำนักงานสีเขียว คนขับรถ

แลกเปลี่ยนแนวทางการใช้น้ำมันร่วมกัน (ธันวาคม 2564 ใช้ มกราคม 2565)

เปรียบเทียบปริมาณการใช้น้ำมันปี 2564 กับ 2563 และปี 2565 กับ 2564 และปี 2566 กับ 2565

Sum of รวมน้ำมัน Green	Column	Qtr1	Qtr2	Qtr3	Qtr4	Grand Total	% Differer
Row Labels							
2563		42.09	42.09	42.09	42.09	168.36	
2564		42.09	42.09	42.09	42.09	168.36	0.00%
2565		41.85	41.85	41.85	41.85	167.4	-0.57%
2566		41.85	41.85	41.85	41.85	167.4	0.00%
2567		41.85	41.85	41.85	41.85	167.4	0.00%

บันทึกประจำเดือน	ปี	จำนวนบุคลากรในปี	รวมน้ำมัน Green	ปริมาณการใช้เชื้อเพลิงต่อจำนวนพนักงาน <sup>2</sup>	% การใช้เชื้อเพลิง (เพิ่ม / ลด) <sup>3</sup>
มกราคม	2564	53	14.03	0.26	0.00%
ธันวาคม	2564	53	14.03	0.26	0.00%
มกราคม	2565	53	13.95	0.263	-0.57%
ธันวาคม	2565	53	13.95	0.263	0.00%
มกราคม	2566	54	13.95	0.258	-1.89%
ธันวาคม	2566	54	13.95	0.26	0.00%

## ปี2564 กับ ปี2563

### ภาพรวมการใช้น้ำมัน คงที่

ในปี 2564 เนื่องจากการใช้น้ำมันในขอบเขตสำนักงานสีเขียวมีค่าคงที่ ส่งผลให้ การใช้น้ำมันในปี 2564 และ 2563 มีค่าเท่ากัน

## ปี2566 กับ ปี2565

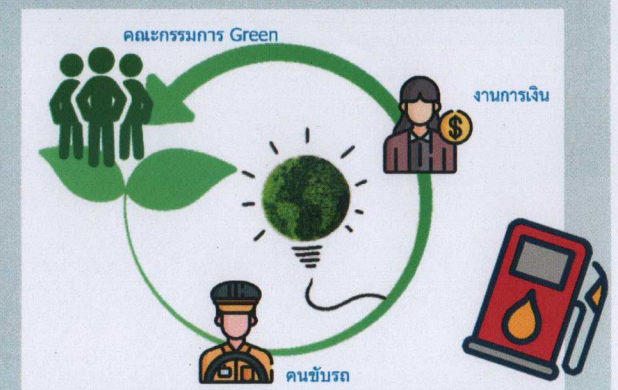
### ภาพรวมการใช้น้ำมัน คงที่

ในปี 2566 แม้ว่าการใช้น้ำมันในปี 2566 และ 2565 มีค่าเท่ากัน แต่จำนวนบุคลากรเพิ่มขึ้น 1 คน จาก 53 เป็น 54 คน ส่งผลให้ปริมาณการใช้เชื้อเพลิงต่อจำนวนพนักงาน ลดลงเหลือ 0.258 ลิตร/คน

## ปี2565 กับ ปี2564

### ภาพรวมการใช้น้ำมัน ลดลง

ในปี 2565 มีการปรับเส้นทางเดินรถ เพื่อลดการใช้น้ำมัน และกระชับเวลาให้สั้นมากขึ้น ส่งผลให้การใช้น้ำมันลดลง -0.57% และมีปริมาณการใช้เชื้อเพลิงต่อจำนวนพนักงาน เท่ากับ 0.263 ลิตร/คน



เปรียบเทียบปริมาณการใช้กระดาษ A4 ปี 2564-2566

โดยมีข้อมูล สถิติที่สัมพันธ์ต่อปริมาณการใช้กระดาษ A4 คือ

- จำนวนบุคลากรในขอบเขตสำนักงานสีเขียว ปี2563 – 2565 จำนวน 53 คน  
ปี2566 – ปัจจุบัน จำนวน 54 คน

ปี	2563	2564	2565	2566
การใช้ A4 รวม (kg.)	500	237.5	212.5	162.5
จำนวนพนักงาน	53	53	53	54
การใช้กระดาษต่อพนักงาน (kg.)	9.43	4.48	4.01	3.01
% เพิ่ม / ลด การใช้กระดาษ		-110.53%	-11.76%	-33.24%



กระดาษ A4 1 รีม  
500 แผ่น ทน 80 แกรม  
หนัก 2.5 kg.  
กระดาษ A4 1 กล่อง  
หนัก 12.5 kg.

- บริบทของส่วนงาน การเบิกกระดาษ A4 จะเบิกครั้งละ 5 รีม และเพิ่มขึ้นทีละ 5 รีม เช่น 10 15 20 และเบิกโดยตัวแทนของงานและใช้ร่วมกันในงาน
- ไทม์ไลน์ต่ออายุประกาศสถานการณ์ฉุกเฉิน ก่อนปิดฉาก ศบค. และ พ.ร.ก.ฉุกเฉิน คุมโควิด

**THE STANDARD** ย้อนไทม์ไลน์ต่ออายุประกาศสถานการณ์ฉุกเฉิน ก่อนปิดฉาก ศบค. และ พ.ร.ก.ฉุกเฉิน คุมโควิด

รวมระยะเวลาบังคับใช้สถานการณ์ฉุกเฉิน **2 ปี 5 เดือน 6 วัน**

**ระบาดระลอกที่ 1**  
ประกาศครั้งแรก: 26 มี.ค. - 30 เม.ย. 63  
ขยายครั้งที่ 1: 1 พ.ค. - 31 พ.ค. 63  
ขยายครั้งที่ 2: 1 มิ.ย. - 30 มิ.ย. 63  
ขยายครั้งที่ 3: 1 ก.ค. - 31 ก.ค. 63  
ขยายครั้งที่ 4: 1 ส.ค. - 31 ส.ค. 63  
ขยายครั้งที่ 5: 1 ก.ย. - 30 ก.ย. 63  
ขยายครั้งที่ 6: 1 ต.ค. - 31 ต.ค. 63  
ขยายครั้งที่ 7: 1 พ.ย. - 30 พ.ย. 63  
ขยายครั้งที่ 8: 1 ธ.ค. 63 - 15 ม.ค. 64

**ระบาดระลอกที่ 2**  
(คลัสเตอร์ตลาดกิ้ง สมุทรสาคร)  
ขยายครั้งที่ 9: 15 ม.ค. - 28 ก.พ. 64  
ขยายครั้งที่ 10: 1 มี.ค. - 31 มี.ค. 64

**ระบาดระลอกที่ 3**  
(คลัสเตอร์ฟาร์มของหล่อ)  
ขยายครั้งที่ 11: 1 เม.ย. - 31 พ.ค. 64

**ระบาดระลอกที่ 4**  
(คลัสเตอร์แคมป์คนงาน)  
ขยายครั้งที่ 12: 1 มิ.ย. - 31 ก.ค. 64  
ขยายครั้งที่ 13: 1 ส.ค. - 30 ก.ย. 64  
ขยายครั้งที่ 14: 1 ต.ค. - 30 พ.ย. 64  
ขยายครั้งที่ 15: 1 ธ.ค. 64 - 31 ม.ค. 65

**ระบาดระลอกที่ 5**  
(สายพันธุ์โอมิครอน)  
ขยายครั้งที่ 16: 1 ก.พ. - 31 มี.ค. 65  
ขยายครั้งที่ 17: 1 เม.ย. - 31 พ.ค. 65  
ขยายครั้งที่ 18: 1 มิ.ย. - 31 ก.ค. 65  
ขยายครั้งที่ 19: 1 ส.ค. - 30 ก.ย. 65

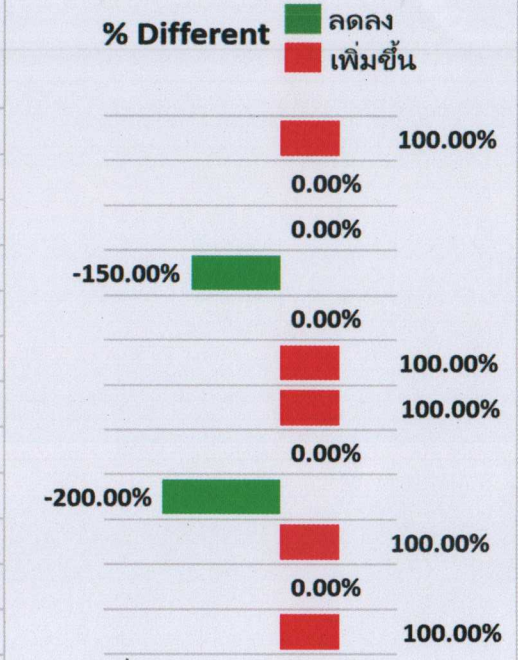
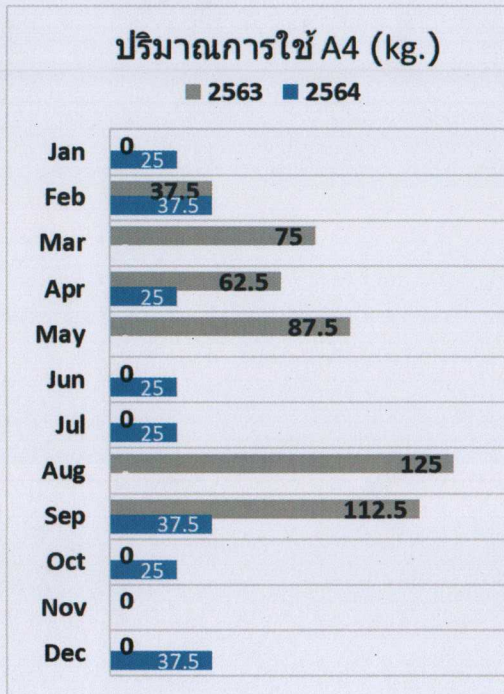
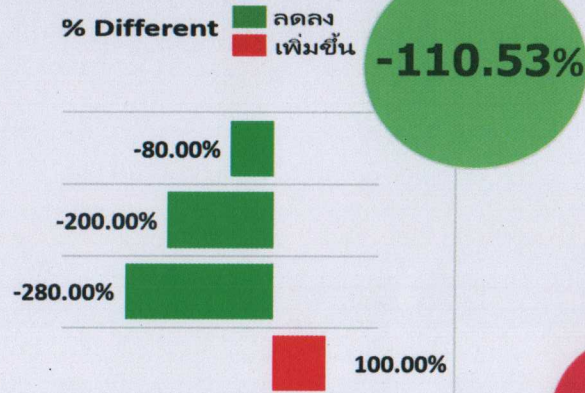
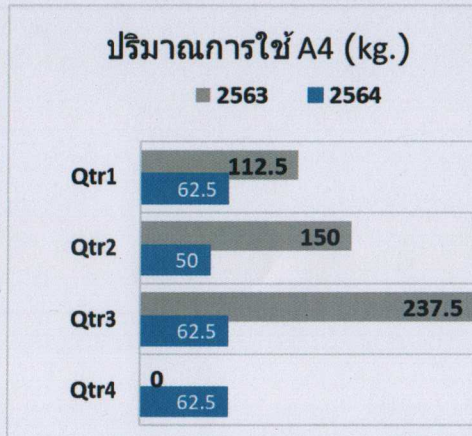
<https://thestandard.co/emergency-situation-cancel/>

23.09.2022

หลังไทยและทั่วโลกเผชิญการระบาดของโรคโควิดเมื่อช่วงปลายปี 2562 กระทั่งต่อเนื่องมาถึงต้นปี 2563 จนถึงปี 2565

\*ส่งผลกระทบต่อพฤติกรรมการทำงาน การประสานงานต่างๆ โดยการนำเทคโนโลยีเข้ามาใช้ทดแทน เช่น Lineกลุ่ม QR code Google Tool Microsoft 365 เช่น หนังสือเวียนเรื่องต่างๆ แบบสำรวจ รายงานการประชุม ฯ ซึ่งมีความสะดวกรวดเร็ว และลดการใช้กระดาษเป็นจำนวนมาก

เปรียบเทียบปริมาณการใช้กระดาษ A4 ปี 2564 กับ 2563



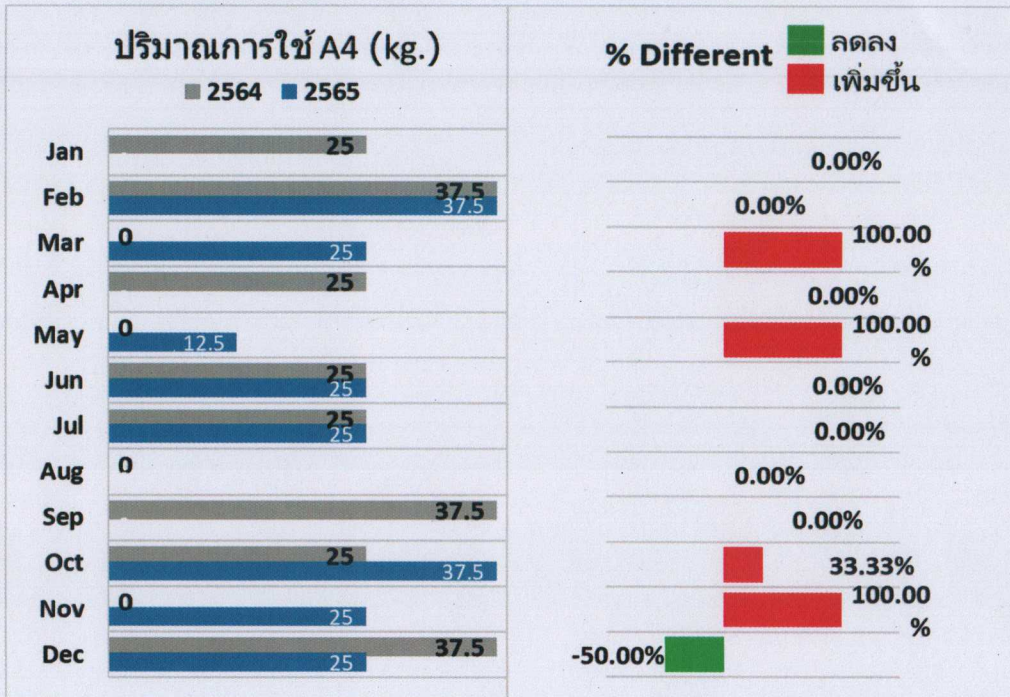
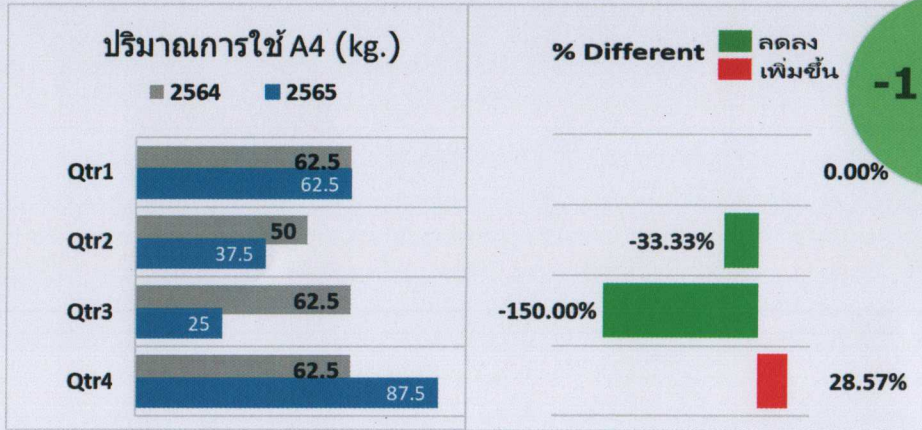
**ปี 2564 กับ ปี 2563**

**ภาพรวมการใช้ A4 ลดลง (-110.53%)**

เนื่องจากประเทศไทยและทั่วโลกเผชิญการระบาดของโรคโควิดเมื่อช่วงปลายปี 2562 กระทั่งต่อเนื่องมาถึงต้นปี 2563 รัฐบาลจึงประกาศสถานการณ์ฉุกเฉินโดยประกาศครั้งแรกในวันที่ 26 มีนาคม 2563 และต่อเนื่องตลอดปี 2564 ส่งผลให้การปฏิบัติงานในสำนักงานเปลี่ยนเป็นการทำงานแบบ Work From Home และใช้เครื่องมือจากระบบ Social และระบบ Online ต่างๆ ในการประสานงานการใช้กระดาษ A4 ในสำนักงานจึงลดลง



เทียบปริมาณการใช้กระดาษ A4 ปี2565 กับ ปี2564



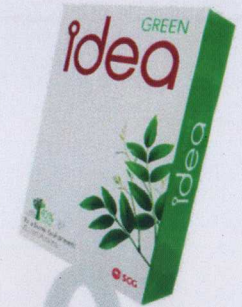
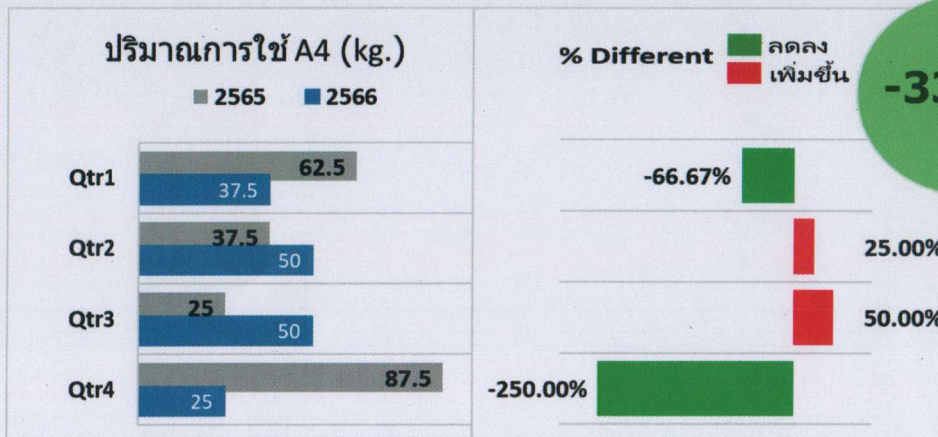
**ปี2565 กับ ปี2564**

**ภาพรวมการใช้ A4 ลดลง (-11.76%)**

ปี2565 การทำงานยังคงอยู่ในสภาวะการณ์การแพร่ระบาดของเชื้อไวรัสโควิด-19 แม้มีการชะลอตัวลง จึงเริ่มกลับมาปฏิบัติงานในสำนักงาน แต่เกิดเป็นพฤติกรรมในการทำงานใหม่ คือการใช้เทคโนโลยีเข้ามาทดแทนกระดาษในการทำงาน เช่น หนังสือเวียน รายงานการประชุม หนังสือเชิญ แบบสำรวจ ฯ เนื่องจากสะดวก รวดเร็ว และตรวจสอบได้ การใช้กระดาษA4 ในสำนักงานจึงลดลง



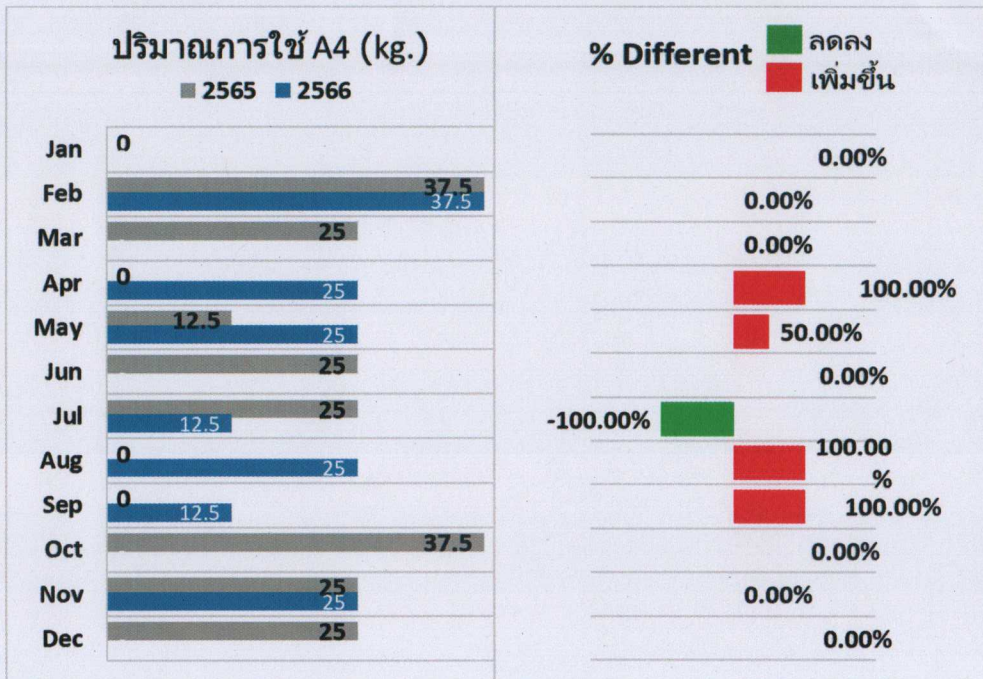
เทียบปริมาณการใช้กระดาษ A4 ปี2566 กับ ปี2565



**ปี2566 กับ ปี2565**

**ภาพรวมการใช้ A4 ลดลง (-33.24%)**

ปี2566 การปฏิบัติงานในสำนักงานกลับสู่การดำเนินงานตามปกติ แม้ว่าจำนวนพนักงานในขอบเขตสำนักงานสีเขียวเพิ่มขึ้น 1 คน รวมเป็น 54 คน แต่ด้วยบุคลากรส่วนตระหนักรู้และให้ความร่วมมือในการลดใช้กระดาษ และปฏิบัติตามมาตรการใช้กระดาษเป็นอย่างดี ส่งผลให้การใช้กระดาษ A4 ลดลงอย่างต่อเนื่อง





เปรียบเทียบปริมาณการใช้น้ำรายเดือน ปี 2567

โดยมีข้อมูล สถิติที่สัมพันธ์ต่อปริมาณการใช้น้ำ คือ

1. จำนวนบุคลากรในขอบเขตสำนักงานสีเขียว 54 คน และเด็กฝึกงาน

บันทึกประจำเดือน	จำนวนบุคลากร	จำนวนเด็กฝึกงาน	จำนวนผู้ให้บริการ	รวมคน	เพิ่ม / ลด (คน)	จำนวนใช้ห้องพัก (ครั้ง)	เพิ่ม / ลด (ครั้ง)	จำนวนใช้ห้องอบรม	เพิ่ม / ลด (ครั้ง)
มกราคม	54	2	6,430	6,486		1,848		51	
กุมภาพันธ์	54	2	5,537	5,593	(893)	2,023	175	32	(19)
มีนาคม	54	2	5,245	5,301	(292)	1,899	(124)	31	(1)
เมษายน	54	11	1,029	1,094	(4,207)	997	(902)	32	1
พฤษภาคม	54	12	1,780	1,846	752	1,756	759	24	(8)
มิถุนายน	54	12	1,722	1,788	(58)	1,702	(54)	20	(4)
กรกฎาคม	54	12	1,677	1,743	(45)	1,653	(49)	24	4

2. จำนวนผู้ให้บริการอาคารสถานที่ ทั้งห้องพัก และ อาคารฝึกอบรมในแต่ละเดือนดังตารางนี้

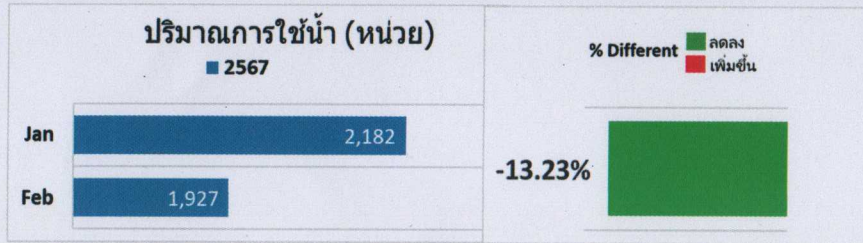
บันทึกประจำเดือน	จำนวนบุคลากร	จำนวนเด็กฝึกงาน	จำนวนผู้ให้บริการ	รวมคน	เพิ่ม / ลด
มกราคม	54	2	6,430	6,486	
กุมภาพันธ์	54	2	5,537	5,593	(893)
มีนาคม	54	2	5,245	5,301	(292)
เมษายน	54	11	1,029	1,094	(4,207)
พฤษภาคม	54	12	1,780	1,846	752
มิถุนายน	54	12	1,722	1,788	(58)
กรกฎาคม	54	12	1,677	1,743	(45)

3. จำนวนครั้งการรดน้ำสวน (1 เดือน รดน้ำ 8 ครั้ง) รวมใช้น้ำเป็น 391.14 หน่วย : ยกเว้นมีฝนตก



บันทึกประจำเดือน	ปี	จำนวนครั้งรดน้ำสนาม	ใช้น้ำรดสนาม(หน่วย)
มกราคม	2567	8	391.14
กุมภาพันธ์	2567	8	391.14
มีนาคม	2567	8	391.14
เมษายน	2567	6	293.36
พฤษภาคม	2567	4	195.57
มิถุนายน	2567	4	195.57
กรกฎาคม	2567	4	195.57

เปรียบเทียบปริมาณการใช้น้ำปี 2567



ระหว่างเดือน มกราคม กับ กุมภาพันธ์

ภาพรวมการใช้น้ำ **ลดลง (-13.23%)**

ในเดือน **กุมภาพันธ์** แม้ว่าจะมีนักศึกษาเข้าฝึกงานจำนวน 2 คน แต่มีจำนวนผู้ใช้บริการอาคารสถานที่ **ลดลง** 893 คน ส่งผลให้การใช้น้ำลดลงตามด้วยประกอบกับมีการเปลี่ยนมิเตอร์น้ำใหม่ส่งผลให้ค่าน้ำมีผลต่อเนื่องจากในเดือนถัดไป

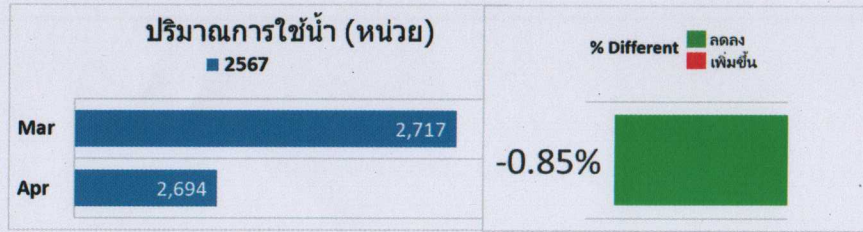


ระหว่างเดือน กุมภาพันธ์ กับ มีนาคม

ภาพรวมการใช้น้ำ **เพิ่มขึ้น (29.08%)**

ในเดือน **มีนาคม** มีนักศึกษาเข้าฝึกงานจำนวน 2 คน แต่มีจำนวนผู้ใช้บริการอาคารสถานที่ **ลดลง** 893 คน ทั้งนี้มีการนำต้นไม้จากโครงการภายนอกเข้ามาพักฟื้นเพื่อบำรุง และเพาะกล้าพันธุ์ไม้ในสวนอนุบาลต้นไม้เพื่อเตรียมพร้อมใช้งานโครงการภูมิทัศน์ ต้องใช้น้ำในการรดน้ำต้นไม้มากขึ้น และมีการซ่อมปั้มน้ำสำรองของอาคารตึกพักพุ่มฯ ซึ่งต้องทำการดูตุน้ำออก และเติมเข้าใหม่หลายรอบเพื่อทดสอบระบบของปั้มน้ำ ต่อรอบใช้น้ำประมาณ 48,000 ลิตร ซึ่งกิจกรรมต่างๆ ข้างต้น ล้วนส่งผลให้มีการใช้น้ำมากขึ้น

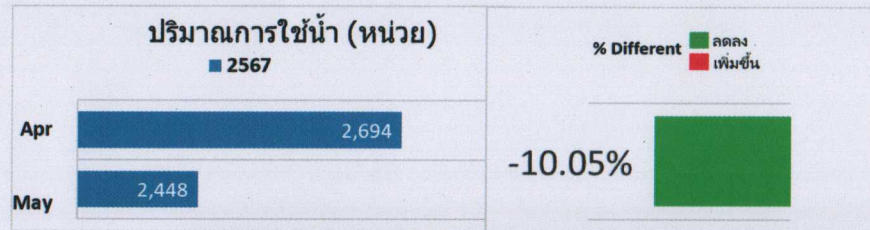




ระหว่างเดือน มีนาคม กับ เมษายน

ภาพรวมการใช้น้ำ **ลดลง (-0.85%)**

ในเดือนเมษายน มีนักศึกษาเข้าฝึกงานเพิ่มขึ้นจาก 2 คน เป็น 11 คน แต่มีผู้ใช้บริการอาคารสถานที่ลดลง 4,207 คน ส่งผลให้การใช้น้ำลดลง



ระหว่างเดือน เมษายน กับ พฤษภาคม

ภาพรวมการใช้น้ำ **ลดลง (-10.05%)**

ในเดือนพฤษภาคม มีนักศึกษาเข้าฝึกงานเพิ่มขึ้นจาก 11 คน เป็น 12 คน แม้จำนวนผู้ใช้บริการอาคารสถานที่เพิ่มขึ้น 752 คน แต่ด้วยเริ่มเข้าสู่ฤดูฝน เริ่มมีฝนตกตั้งแต่สัปดาห์ที่ 2 ของเดือน ส่งผลให้ไม่มีการใช้น้ำเพื่อรดน้ำบริเวณสวนโดยรอบสำนักฯ ต้นไม้ และกล้าพันธุ์ไม้ การใช้น้ำจึงลดลง

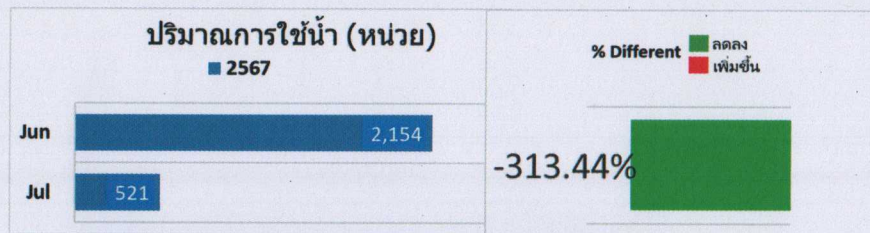




ระหว่างเดือน พฤษภาคม กับ มิถุนายน

### ภาพรวมการใช้น้ำ **ลดลง (-13.65%)**

ในเดือนมิถุนายน มีนักศึกษาเข้าฝึกงาน 12 คน จำนวนผู้ใช้บริการอาคารสถานที่ลดลง 58 คน และอยู่ในช่วงฤดูฝน ส่งผลให้ไม่มีการใช้น้ำเพื่อรดน้ำบริเวณสวนโดยรอบสำนักฯ ต้นไม้ และกล้าพันธุ์ไม้ การใช้น้ำจึงลดลง



ระหว่างเดือน มิถุนายน กับ กรกฎาคม

### ภาพรวมการใช้น้ำ **ลดลง (-313.44%)\***

ในเดือนกรกฎาคม มีนักศึกษาเข้าฝึกงาน 12 คน จำนวนผู้ใช้บริการอาคารสถานที่ลดลง 45 คน และอยู่ในช่วงฤดูฝน ส่งผลให้ไม่มีการใช้น้ำเพื่อรดน้ำบริเวณสวนโดยรอบสำนักฯ ต้นไม้ และกล้าพันธุ์ไม้ การใช้น้ำจึงลดลง

\*ข้อสังเกต : การใช้น้ำลดลงมากกว่าปกติ

-อยู่ระหว่างการติดตามค่ามิเตอร์ในเดือนถัดไป และจากสถิติข้อมูลปริมาณการใช้น้ำ ตั้งแต่ปี 2563 ในแต่ละปีจะมีค่าการใช้น้ำที่ต่ำกว่าปกติ โดยเบื้องต้นสังเกตได้ว่าเพราะปริมาณฝนในแต่ละปี และจำนวนผู้ใช้บริการอาคารสถานที่ในช่วงนั้นๆ

บันทึกประจำเดือน	ปี	ปริมาณน้ำ/เดือน (หน่วย)
ธันวาคม	2563	803
มกราคม	2564	1,161
เมษายน	2564	968
กันยายน	2564	418
พฤศจิกายน	2564	800
กุมภาพันธ์	2565	1,149
พฤศจิกายน	2565	1,013
กรกฎาคม	2567	521

เปรียบเทียบปริมาณการใช้ไฟฟ้ารายเดือน ปี 2567

โดยมีข้อมูล สถิติที่สัมพันธ์ต่อปริมาณการใช้ไฟฟ้า คือ

1. จำนวนบุคลากรในขอบเขตสำนักงานสีเขียว 54 คน เด็กฝึกงาน ในแต่ละเดือน

บันทึกประจำเดือน	จำนวนบุคลากร	จำนวนเด็กฝึกงาน	ห้องอบรม		ใช้ (ครั้ง)	คน
			จำนวนใช้ (ครั้ง)	จำนวนคน (คน)	เพิ่ม/ลด	
มกราคม	54	2	51	3,134		
กุมภาพันธ์	54	2	32	1,911	(19)	(1,223)
มีนาคม	54	2	31	1,692	(1)	(219)
เมษายน	54	11	32	1,755	1	63
พฤษภาคม	54	12	24	1,538	(8)	(217)
มิถุนายน	54	12	20	1,791	(4)	253
กรกฎาคม	54	12	24	1,630	4	(161)

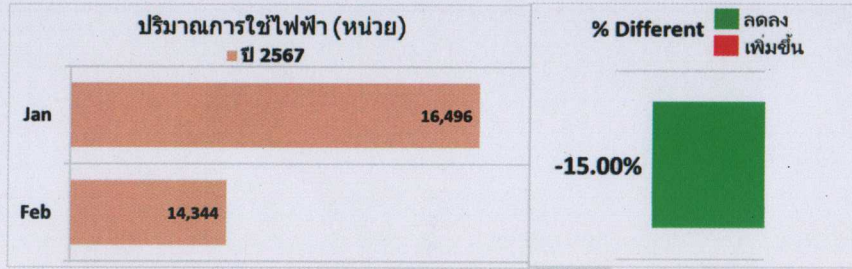


2. จำนวนผู้ใช้บริการด้านอาคารฝึกอบรมในแต่ละเดือน

บันทึกประจำเดือน	ห้องอบรม		ใช้ (ครั้ง)	คน
	จำนวนใช้ (ครั้ง)	จำนวนคน (คน)	เพิ่ม/ลด	
มกราคม	51	3,134		
กุมภาพันธ์	32	1,911	(19)	(1,223)
มีนาคม	31	1,692	(1)	(219)
เมษายน	32	1,755	1	63
พฤษภาคม	24	1,538	(8)	(217)
มิถุนายน	20	1,791	(4)	253
กรกฎาคม	24	1,630	4	(161)

3. จำนวน ช่วง / ชั่วโมงการใช้ห้องอบรม

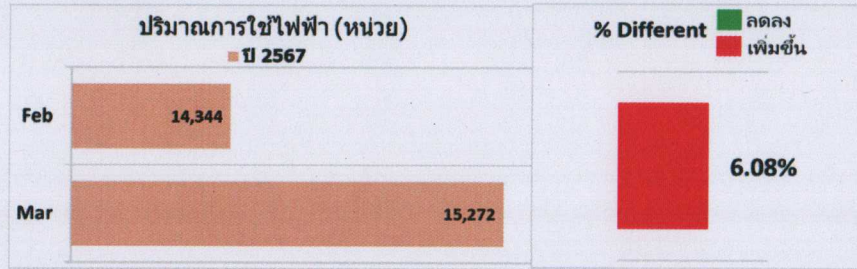
เปรียบเทียบปริมาณการใช้ไฟฟ้าปี 2567



ระหว่างเดือน มกราคม กับ กุมภาพันธ์

ภาพรวมการใช้ไฟฟ้า **ลดลง (-15%)**

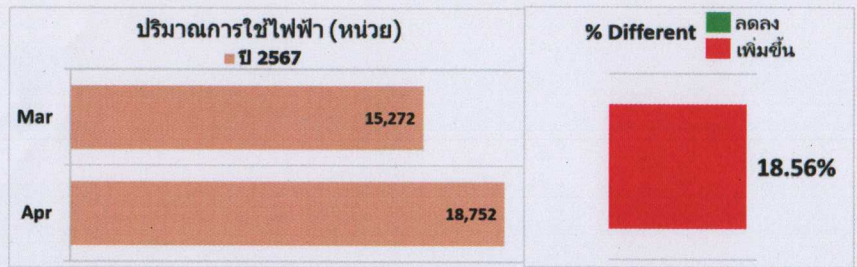
ในเดือน**กุมภาพันธ์** แม้ว่าจะมีนักศึกษาเข้าฝึกงานจำนวน 2 คน แต่มีจำนวนการใช้บริการอาคารฝึกอบรม**ลดลง** 19 ครั้ง และผู้ใช้บริการลดลง 1,223 คน ส่งผลให้การใช้ไฟฟ้าลดลงตามด้วย



ระหว่างเดือน กุมภาพันธ์ กับ มีนาคม

ภาพรวมการใช้ไฟฟ้า **เพิ่มขึ้น (6.08%)**

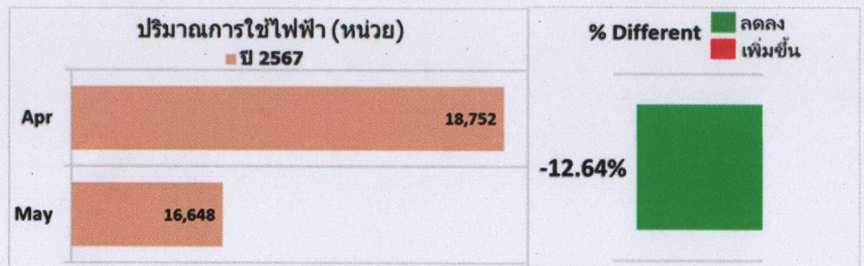
ในเดือน**มีนาคม** มีนักศึกษาเข้าฝึกงานจำนวน 2 คน แม้ว่าจะมีจำนวนการใช้บริการอาคารฝึกอบรมลดลง 1 ครั้ง และผู้ใช้บริการลดลง 219 คน แต่มี**จำนวนช่วงเวลาของการเปิดใช้ห้องอบรมนานขึ้น** ส่งผลให้การใช้ไฟฟ้าเพิ่มมากขึ้นด้วยเช่นกัน



ระหว่างเดือน มีนาคม กับ เมษายน

ภาพรวมการใช้ไฟฟ้า **เพิ่มขึ้น (18.56%)**

ในเดือน**เมษายน** มีนักศึกษาเข้าฝึกงาน**เพิ่มขึ้น**จาก 2 คน เป็น 11 คน และการใช้บริการอาคารฝึกอบรม**เพิ่มขึ้น**จากเดือนที่ผ่านมา 1 ครั้ง และผู้ใช้บริการเพิ่มขึ้น 63 คน ส่งผลให้การใช้ไฟฟ้าเพิ่มขึ้นด้วย

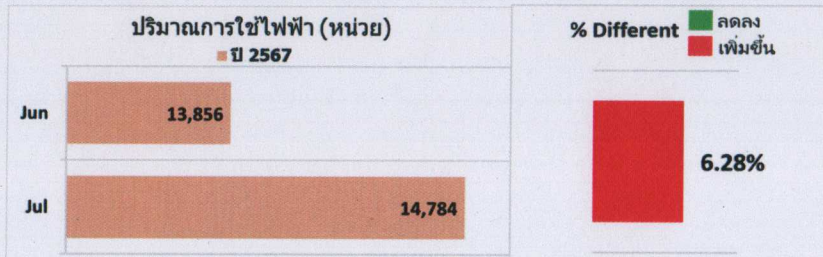
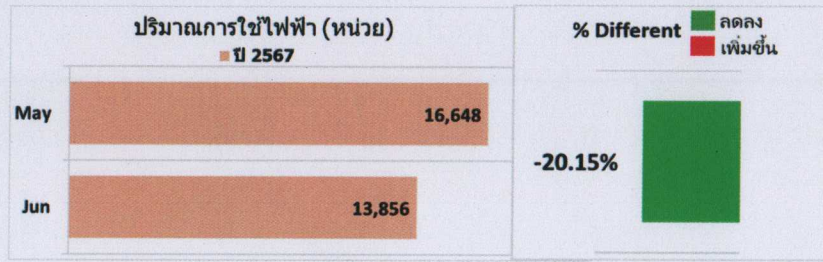


ระหว่างเดือน เมษายน กับ พฤษภาคม

ภาพรวมการใช้ไฟฟ้า **ลดลง (-12.64%)**

ในเดือน**พฤษภาคม** มีนักศึกษาเข้าฝึกงานเพิ่มขึ้นจาก 11 คน เป็น 12 คน แต่มีจำนวนการใช้บริการอาคารฝึกอบรม**ลดลง** 8 ครั้ง และผู้ใช้บริการลดลง 217 คน ส่งผลให้การใช้ไฟฟ้าลดลงตามด้วย





ระหว่างเดือน พฤษภาคม กับ มิถุนายน

ภาพรวมการใช้ไฟฟ้า **ลดลง (-20.15%)**

ในเดือนมิถุนายน มีนักศึกษาเข้าฝึกงาน 12 คน มีจำนวนการใช้บริการอาคารฝึกอบรมลดลง 4 ครั้ง ส่งผลให้การใช้ไฟฟ้าเพิ่มขึ้น

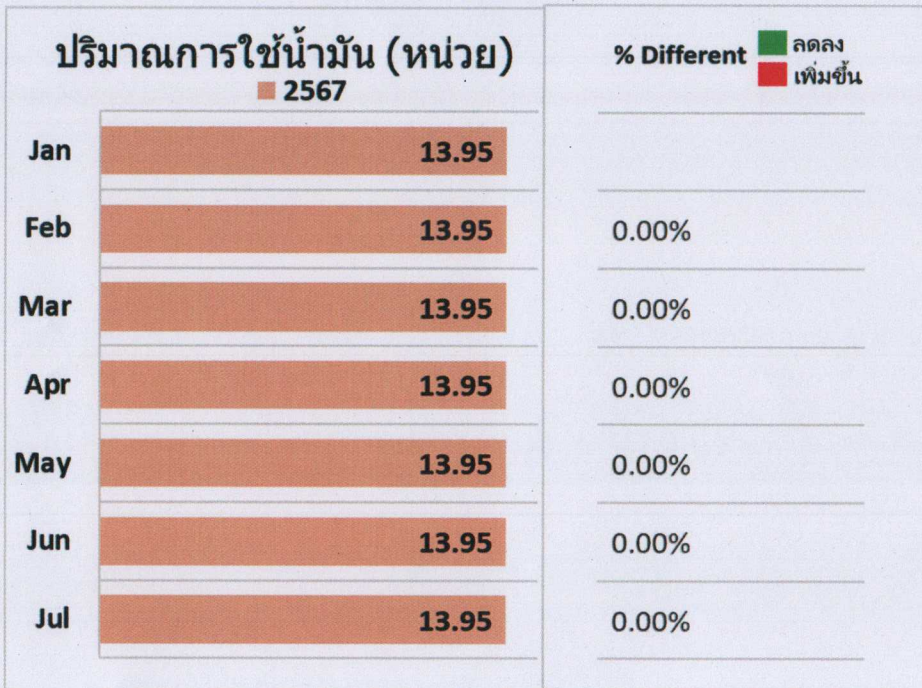
ระหว่างเดือน มิถุนายน กับ กรกฎาคม

ภาพรวมการใช้ไฟฟ้า **เพิ่มขึ้น (6.28%)**

ในเดือนกรกฎาคม มีนักศึกษาเข้าฝึกงาน 12 คน มีจำนวนการใช้บริการอาคารฝึกอบรมเพิ่มขึ้น 4 ครั้ง ส่งผลให้การใช้ไฟฟ้าเพิ่มขึ้น

เทียบปริมาณการใช้น้ำมัน ปี2567 **คงที่**

Sum of รวมน้ำมัน Green		
Row Labels	2567	% Different
Jan	13.95	
Feb	13.95	0.00%
Mar	13.95	0.00%
Apr	13.95	0.00%
May	13.95	0.00%
Jun	13.95	0.00%
Jul	13.95	0.00%



**ปี2567**

**ภาพรวมการใช้น้ำมัน คงที่**

เนื่องจากการใช้น้ำมันในขอบเขตสำนักงานสีเขียวมีค่าคงที่ ส่งผลให้  
การใช้น้ำมันตลอดปี 2567 มีค่าเท่ากัน

เปรียบเทียบปริมาณการใช้กระดาษ A4 รายเดือน ปี 2567

จำนวนพนักงาน 54 คน



ตารางบันทึกปริมาณการใช้กระดาษ A4				ปริมาณการใช้กระดาษ			
วันที่ประจำเดือน	บันทึกประจำเดือน	ปี	จำนวนพนักงาน	(รีม)	(kg.)	ต่อจำนวนพนักงาน	% (เพิ่ม / ลด)
61 มกราคม	2567	2567	54	5	12.5	0.23	100.00%
62 กุมภาพันธ์	2567	2567	54		0	0.00	0.00%
63 มีนาคม	2567	2567	54	10	25	0.46	100.00%
64 เมษายน	2567	2567	54		0	0.00	0.00%
65 พฤษภาคม	2567	2567	54	15	37.5	0.69	100.00%
66 มิถุนายน	2567	2567	54		0	0.00	0.00%
67 กรกฎาคม	2567	2567	54	15	37.5	0.69	100.00%
				45	112.5	2.08	400.00%

ปริมาณการใช้ A4 (kg.)		% Different	
■ 2567		■ ลดลง	■ เพิ่มขึ้น
Jan	12.5		
Feb	0	0%	
Mar	25		100%
Apr	0	0%	
May	37.5		100%
Jun	0	0%	
Jul	37.5		100%

ระหว่างเดือน มกราคม กับ กุมภาพันธ์

**ภาพรวมการใช้กระดาษ A4 ต่อจำนวนพนักงาน (kg.) ลดลง**

ในเดือนกุมภาพันธ์ ไม่มีการเบิกกระดาษเนื่องจากแต่ละงานยังคงมีกระดาษเหลือจากการเบิกไว้ครั้งที่แล้ว และสามารถใช้ได้ตลอดเดือนนี้ ส่งผลให้สถิติการใช้กระดาษ A4 ในเดือนนี้มีค่า เท่ากับ 0

ระหว่างเดือน กุมภาพันธ์ กับ มีนาคม

**ภาพรวมการใช้A4 ต่อจำนวนพนักงาน (kg.) เพิ่มขึ้น +0.46**

ในเดือนมีนาคม มีการเบิกใช้กระดาษ A4 จำนวน 10 รีม (25 kg.) แม้ว่าจะพยายามปฏิบัติตามมาตรการใช้กระดาษ แต่ในลักษณะของการทำงาน เอกสารสำคัญ เอกสารที่ต้องเก็บเป็นหลักฐานยังคงมีความจำเป็นต่องาน ส่งผลให้ภาพรวมการใช้กระดาษ A4 ต่อจำนวนพนักงาน (kg.) เพิ่มขึ้น

ระหว่างเดือน มีนาคม กับ เมษายน

**ภาพรวมการใช้กระดาษ A4 ต่อจำนวนพนักงาน (kg.) ลดลง**

ในเดือนเมษายน ไม่มีการเบิกกระดาษเนื่องจากแต่ละงานยังคงมีกระดาษเหลือจากการเบิกไว้ครั้งที่แล้ว และสามารถใช้ได้ตลอดเดือนนี้ ส่งผลให้สถิติการใช้กระดาษ A4 ในเดือนนี้มีค่า เท่ากับ 0

ระหว่างเดือน เมษายน กับ พฤษภาคม

### ภาพรวมการใช้A4 ต่อจำนวนพนักงาน (kg.) เพิ่มขึ้น +0.69

ในเดือน**พฤษภาคม** มีการเบิกใช้กระดาษ A4 จำนวน 15 รีม (37.5 kg.) เนื่องด้วยลักษณะของการทำงานให้เป็นที่ไปตามระเบียบราชการ เอกสารสำคัญ เอกสารที่ต้องเก็บเป็นหลักฐานยังคงมีความจำเป็นต่องาน ส่งผลให้ภาพรวมการใช้กระดาษ A4 ต่อจำนวนพนักงาน (kg.) เพิ่มขึ้น

---

ระหว่างเดือน พฤษภาคม กับ มิถุนายน

### ภาพรวมการใช้กระดาษ A4 ต่อจำนวนพนักงาน (kg.) **ลดลง**

ในเดือน**มิถุนายน** ไม่มีการเบิกกระดาษเนื่องจากแต่ละงานยังคงมีกระดาษเหลือจากการเบิกไว้ครั้งที่แล้ว และสามารถใช้ได้ตลอดเดือนนี้ ส่งผลให้สถิติการใช้กระดาษ A4 ในเดือนนี้มีค่า เท่ากับ 0

---

ระหว่างเดือน มิถุนายน กับ กรกฎาคม

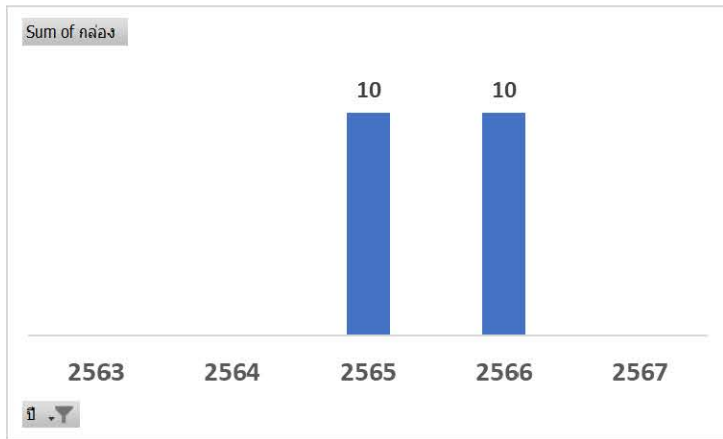
### ภาพรวมการใช้A4 ต่อจำนวนพนักงาน (kg.) เพิ่มขึ้น +0.69

ในเดือน**กรกฎาคม** มีการเบิกใช้กระดาษ A4 จำนวน 15 รีม (37.5 kg.) เนื่องด้วยลักษณะของการทำงานให้เป็นที่ไปตามระเบียบราชการ เอกสารสำคัญ เอกสารที่ต้องเก็บเป็นหลักฐานยังคงมีความจำเป็นต่องาน ส่งผลให้ภาพรวมการใช้กระดาษ A4 ต่อจำนวนพนักงาน (kg.) เพิ่มขึ้น

---

## เทียบปริมาณการใช้หมึกพิมพ์

ปี 2563 - 2567



### ตารางบันทึกปริมาณการใช้หมึกพิมพ์ HP CF279A

ปริมาณการใช้หมึกพิมพ์								
ที่	บันทึกประจำเดือน	ปี	จำนวนพนักงาน	กล่อง	ต่อจำนวนพนักงาน	ราคา	รวม	ผู้เบิก
43	กรกฎาคม	2565	53	10	0.189	2,100	21,000	วนิดา
58	ตุลาคม	2566	54	10	0.185	2,375	23,750	วนิดา
				20				

การใช้หมึกพิมพ์ในปี 2563 และ 2564 ไม่เกิดขึ้นเนื่องจากภาวะโรคระบาดโควิด 19 การปฏิบัติงานในพื้นที่ลดน้อยลงมาก และใช้การสื่อสาร ประสานงานต่างๆ ผ่านระบบออนไลน์เป็นหลัก

ตั้งแต่ปี 2565-ปัจจุบัน มีการใช้หมึกพิมพ์ ปีละ 10 กล่อง คงที่แต่มีแนวโน้มการใช้ลดลง เนื่องจากมีเวลาเวลาการใช้งานขึ้น (จำนวนเดือนการใช้ในแต่ละครั้งมากขึ้น)