

หมวด 3

การใช้ทรัพยากรและพลังงาน

3.2 การใช้พลังงาน

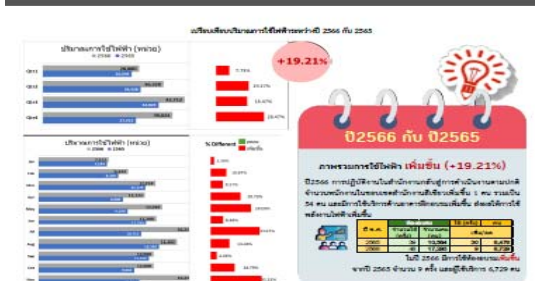
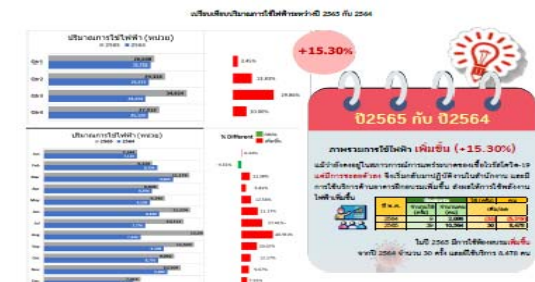
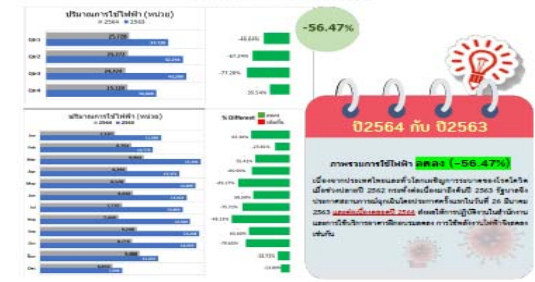
3.2.2 ข้อมูลใช้ไฟฟ้า เทียบเป้าหมาย

๓.๒.๒ มีการจัดทำข้อมูลการใช้ไฟฟ้า ต่อหน่วยเปรียบเทียบกับเป้าหมาย การเก็บข้อมูล กรณีบรรลุเป้าหมาย

- (๑) มีการเก็บข้อมูลปริมาณการใช้ไฟฟ้า แต่ละเดือน
- (๒) มีการเก็บข้อมูลปริมาณการใช้ไฟฟ้า ต่อหน่วย
- (๓) บรรลุเป้าหมาย
- (๔) สรุปรายสาเหตุที่นำไปสู่การบรรลุ เพื่อการปรับปรุงอย่างต่อเนื่อง

การเก็บข้อมูล กรณีไม่บรรลุเป้าหมาย

- (๑) มีการเก็บข้อมูลปริมาณการใช้ไฟฟ้า แต่ละเดือน
- (๒) มีการเก็บข้อมูลปริมาณการใช้ไฟฟ้า ต่อหน่วย
- (๓) มีการวิเคราะห์สาเหตุและแนวทางแก้ไข



ตารางบันทึกปริมาณการใช้ไฟฟ้า *จากมิเตอร์ B เลข 20003491750 (อาคารบริหาร สือ โรงพิมพ์ นีอกอบรม โรงอาหาร1)

บันทึกประจำเดือน	ปี	ปริมาณไฟฟ้า/เดือน (หน่วย)	ค่าไฟฟ้า/เดือน (บาท)	จำนวนบุคลากรไฟ	ปริมาณการใช้ไฟฟ้า ต่อจำนวนพนักงาน	% การใช้ไฟฟ้า (เต็ม / ลด)	จำนวนเด็กฝึกงาน	จำนวนผู้รับบริการ	รวมคน	ปริมาณการใช้ไฟฟ้าต่อจำนวนคน
กรกฎาคม	2565	10,712	55,631.00	53	202.11	-4.56%			53	202.11
สิงหาคม	2565	12,592	64,316.27	53	237.58	17.55%			53	237.58
กันยายน	2565	11,520	68,494.21	53	217.36	-8.51%			53	217.36
ตุลาคม	2565	9,992	59,517.87	53	188.53	-13.26%			53	188.53
พฤศจิกายน	2565	10,504	63,717.97	53	198.19	5.12%			53	198.19
ธันวาคม	2565	7,416	45,754.13	53	139.92	-29.40%	29,663		29,716	0.25
มกราคม	2566	7,312	49,296.53	54	135.41	-1.40%			54	135.41
กุมภาพันธ์	2566	9,344	61,687.89	54	173.04	27.79%			54	173.04
มีนาคม	2566	12,224	80,649.55	54	226.37	30.82%			54	226.37
เมษายน	2566	11,112	74,965.30	54	205.78	-9.10%			54	205.78
พฤษภาคม	2566	12,928	76,793.95	54	239.41	16.34%			54	239.41
มิถุนายน	2566	12,288	74,798.98	54	227.56	-4.95%			54	227.56
กรกฎาคม	2566	16,224	93,908.33	54	300.44	32.03%			54	300.44
สิงหาคม	2566	14,480	83,448.14	54	268.15	-10.75%			54	268.15
กันยายน	2566	12,008	61,229.92	54	222.37	-17.07%			54	222.37
ตุลาคม	2566	12,008	61,229.92	54	222.37	0.00%			54	222.37
พฤศจิกายน	2566	16,240	91,682.30	54	300.74	35.24%	2		56	290.00
ธันวาคม	2566	10,776	57,129.16	54	199.56	-33.65%	2	42,535	42,591	0.25
มกราคม	2567	16,496	88,407.59	54	305.48	53.08%	2	6,430	6,486	2.54
กุมภาพันธ์	2567	14,344	81,590.00	54	265.63	-13.05%	2	5,537	5,593	2.56
มีนาคม	2567	15,272	79,660.19	54	282.81	6.47%	2	5,245	5,301	2.88
เมษายน	2567	18,752	100,626.19	54	347.26	22.79%	11	1,029	1,094	17.14
พฤษภาคม	2567	16,648	82,698.66	54	308.30	-11.22%	12	1,780	1,846	9.02
มิถุนายน	2567	13,856	71,270.00	54	256.59	-16.77%	12	1,722	1,788	7.75
กรกฎาคม	2567	14,784	78,743.32	54	273.78	#REF!	12	1,677	1,743	8.48



บันทึกประจำเดือน	จำนวนบุคลากร	จำนวนเด็กฝึกงาน	จำนวนผู้ให้บริการ	รวมคน	เต็ม / ลด (คน)	จำนวนใช้ห้องพัก (ครั้ง)	เต็ม / ลด (ครั้ง)	จำนวนใช้ห้องอบรม (ครั้ง)	เต็ม / ลด (ครั้ง)
มกราคม	54	2	6,430	6,486		1,848		51	
กุมภาพันธ์	54	2	5,537	5,593	(893)	2,023	175	32	(19)
มีนาคม	54	2	5,245	5,301	(292)	1,899	(124)	31	(1)
เมษายน	54	11	1,029	1,094	(4,207)	997	(902)	32	1
พฤษภาคม	54	12	1,780	1,846	752	1,756	759	24	(8)
มิถุนายน	54	12	1,722	1,788	(58)	1,702	(54)	20	(4)
กรกฎาคม	54	12	1,677	1,743	(45)	1,653	(49)	24	4

หมวด 3

การใช้ทรัพยากรและพลังงาน

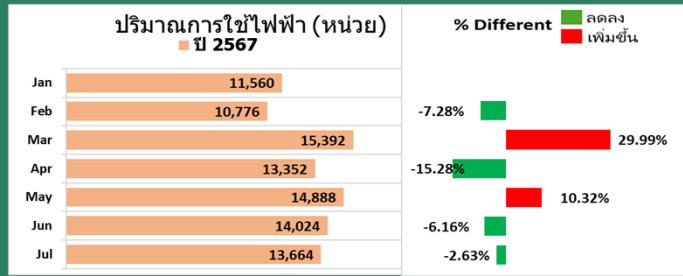
3.2 การใช้พลังงาน

3.2.2 ข้อมูลใช้ไฟฟ้า เทียบเป้าหมาย

เปรียบเทียบปริมาณการใช้ไฟฟ้าปี 2567

เป้าหมาย

-1%



ระหว่างเดือน พฤษภาคม กับ มิถุนายน

ภาพรวมการใช้ไฟฟ้า **ลดลง (-20.15%)**

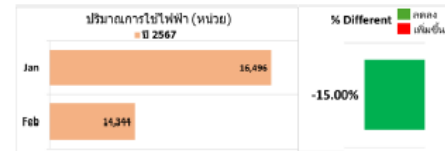
ในเดือนมิถุนายน มีนักศึกษาเข้าฝึกงาน 12 คน มีจำนวนการใช้บริการอาคารฝึกอบรม **ลดลง** 4 ครั้ง ส่งผลให้การใช้ไฟฟ้าเพิ่มขึ้น



ระหว่างเดือน มิถุนายน กับ กรกฎาคม

ภาพรวมการใช้ไฟฟ้า **เพิ่มขึ้น (6.28%)**

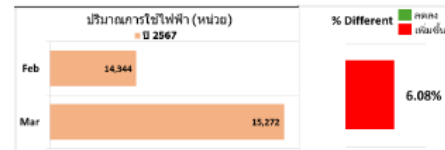
ในเดือนกรกฎาคม มีนักศึกษาเข้าฝึกงาน 12 คน มีจำนวนการใช้บริการอาคารฝึกอบรม **เพิ่มขึ้น** 4 ครั้ง ส่งผลให้การใช้ไฟฟ้าเพิ่มขึ้น



ระหว่างเดือน มกราคม กับ กุมภาพันธ์

ภาพรวมการใช้ไฟฟ้า **ลดลง (-15%)**

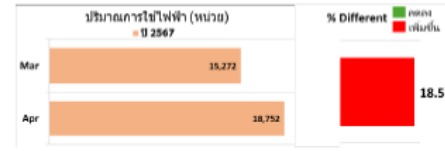
ในเดือนกุมภาพันธ์ มีนักศึกษาเข้าฝึกงานจำนวน 2 คน แต่มีจำนวนการใช้บริการอาคารฝึกอบรม **ลดลง** 19 ครั้ง และผู้ใช้บริการลดลง 1,223 คน ส่งผลให้การใช้ไฟฟ้าลดลงตามด้วย



ระหว่างเดือน กุมภาพันธ์ กับ มีนาคม

ภาพรวมการใช้ไฟฟ้า **เพิ่มขึ้น (6.08%)**

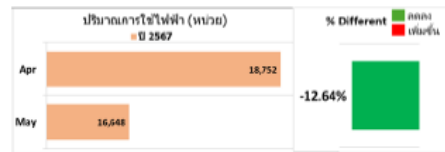
ในเดือนมีนาคม มีนักศึกษาเข้าฝึกงานจำนวน 2 คน แม้ว่าจะมีจำนวนการใช้บริการอาคารฝึกอบรมลดลง 1 ครั้ง และผู้ใช้บริการลดลง 219 คน แต่มีจำนวนช่วงเวลาของการเปิดใช้ห้องอบรมมากขึ้น ส่งผลให้การใช้ไฟฟ้าเพิ่มมากขึ้นด้วยเช่นกัน



ระหว่างเดือน มีนาคม กับ เมษายน

ภาพรวมการใช้ไฟฟ้า **เพิ่มขึ้น (18.56%)**

ในเดือนเมษายน มีนักศึกษาเข้าฝึกงานเพิ่มขึ้นจาก 2 คน เป็น 11 คน และการใช้บริการอาคารฝึกอบรม **เพิ่มขึ้น** จากเดือนที่ผ่านมา 1 ครั้ง และผู้ใช้บริการเพิ่มขึ้น 63 คน ส่งผลให้การใช้ไฟฟ้าเพิ่มขึ้นด้วย



ระหว่างเดือน เมษายน กับ พฤษภาคม

ภาพรวมการใช้ไฟฟ้า **ลดลง (-12.64%)**

ในเดือนพฤษภาคม มีนักศึกษาเข้าฝึกงานเพิ่มขึ้นจาก 11 คน เป็น 12 คน แต่มีจำนวนการใช้บริการอาคารฝึกอบรม **ลดลง** 8 ครั้ง และผู้ใช้บริการลดลง 217 คน ส่งผลให้การใช้ไฟฟ้าลดลงตามด้วย

เปรียบเทียบปริมาณการใช้ไฟฟ้าปี 2564-2566

โดยมีข้อมูล สถิติที่สัมพันธ์ต่อปริมาณการใช้ไฟฟ้า คือ

- จำนวนบุคลากรในขอบเขตสำนักงานสีเขียว ปี2563 – 2565 จำนวน 53 คน
ปี2566 – ปัจจุบัน จำนวน 54 คน และมีเด็กฝึกงาน
- จำนวนผู้ใช้บริการอาคารฝึกอบรมในแต่ละเดือนดังตารางนี้

ปี พ.ศ.	ห้องอบรม		ใช้ (ครั้ง)	คน
	จำนวนใช้ (ครั้ง)	จำนวนคน (คน)		
2564	9	2,086	(33)	(5,319)
2565	39	10,564	30	8,478
2566	48	17,293	9	6,729

ปี 2567

บันทึกประจำเดือน	จำนวนบุคลากร	จำนวนเด็กฝึกงาน
มกราคม	54	2
กุมภาพันธ์	54	2
มีนาคม	54	2
เมษายน	54	11
พฤษภาคม	54	12
มิถุนายน	54	12
กรกฎาคม	54	12

- ไทม์ไลน์การประกาศสถานการณ์ฉุกเฉิน และ พ.ร.ก.ฉุกเฉิน คุมโควิด-19

THE STANDARD ย้อนไทม์ไลน์ต่ออายุประกาศสถานการณ์ฉุกเฉิน ก่อนปิดจาก ศบค. และ พ.ร.ก.ฉุกเฉิน คุมโควิด

รวมระยะเวลาบังคับใช้สถานการณ์ฉุกเฉิน 2 ปี 5 เดือน 6 วัน

- ระบาดระลอกที่ 1**
 - ประกาศครั้งแรก: 26 มี.ค. - 30 เม.ย. 63
 - ขยายครั้งที่ 1: 1 พ.ค. - 31 พ.ค. 63
 - ขยายครั้งที่ 2: 1 มิ.ย. - 30 มิ.ย. 63
 - ขยายครั้งที่ 3: 1 ก.ค. - 31 ก.ค. 63
 - ขยายครั้งที่ 4: 1 ส.ค. - 31 ส.ค. 63
 - ขยายครั้งที่ 5: 1 ก.ย. - 30 ก.ย. 63
 - ขยายครั้งที่ 6: 1 ต.ค. - 31 ต.ค. 63
 - ขยายครั้งที่ 7: 1 พ.ย. - 30 พ.ย. 63
 - ขยายครั้งที่ 8: 1 ธ.ค. 63 - 15 ม.ค. 64
- ระบาดระลอกที่ 2** (คลังเตอรืลาดกุง สมุทรสาคร)
 - ขยายครั้งที่ 9: 15 ม.ค. - 28 ก.พ. 64
 - ขยายครั้งที่ 10: 1 มี.ค. - 31 มี.ค. 64
- ระบาดระลอกที่ 3** (คลังเตอรืหบกองหลือ)
 - ขยายครั้งที่ 11: 1 เม.ย. - 31 พ.ค. 64
- ระบาดระลอกที่ 4** (คลังเตอรืแคมปคองบ)
 - ขยายครั้งที่ 12: 1 มิ.ย. - 31 ก.ค. 64
 - ขยายครั้งที่ 13: 1 ส.ค. - 30 ก.ย. 64
 - ขยายครั้งที่ 14: 1 ต.ค. - 30 พ.ย. 64
 - ขยายครั้งที่ 15: 1 ธ.ค. 64 - 31 ม.ค. 65
- ระบาดระลอกที่ 5** (สายพันธุโอมครอน)
 - ขยายครั้งที่ 16: 1 ก.พ. - 31 มี.ค. 65
 - ขยายครั้งที่ 17: 1 เม.ย. - 31 พ.ค. 65
 - ขยายครั้งที่ 18: 1 มิ.ย. - 31 ก.ค. 65
 - ขยายครั้งที่ 19: 1 ส.ค. - 30 ก.ย. 65

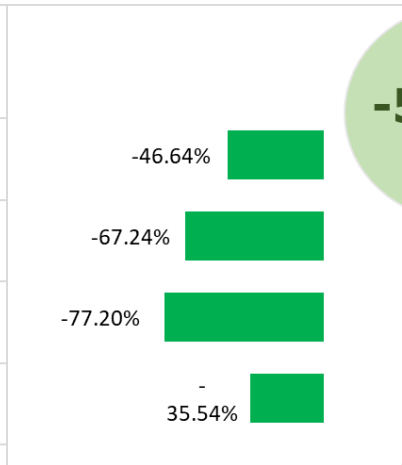
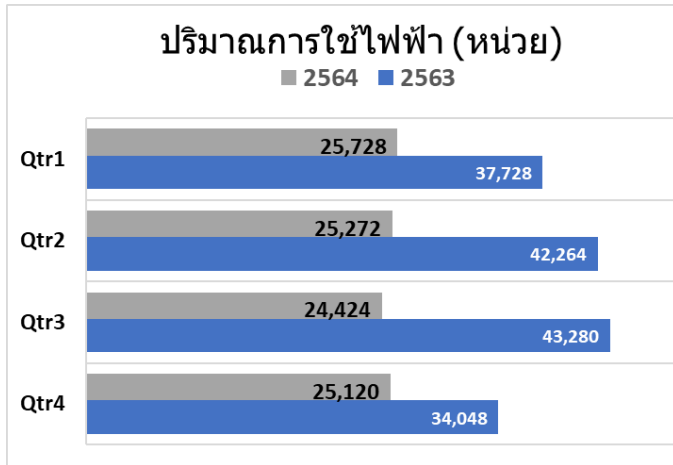
<https://thestandard.co/emergency-situation-cancel/>

23.09.2022

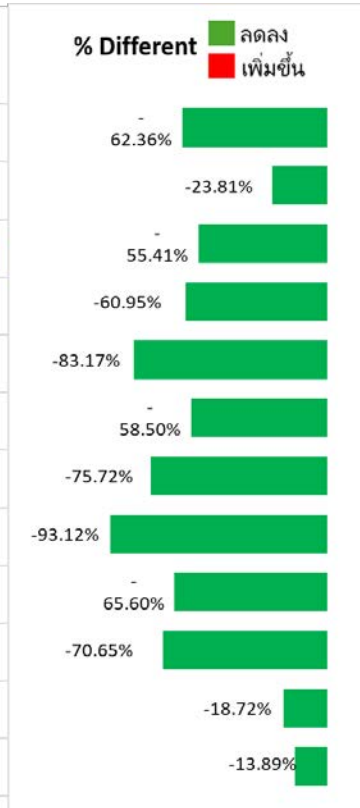
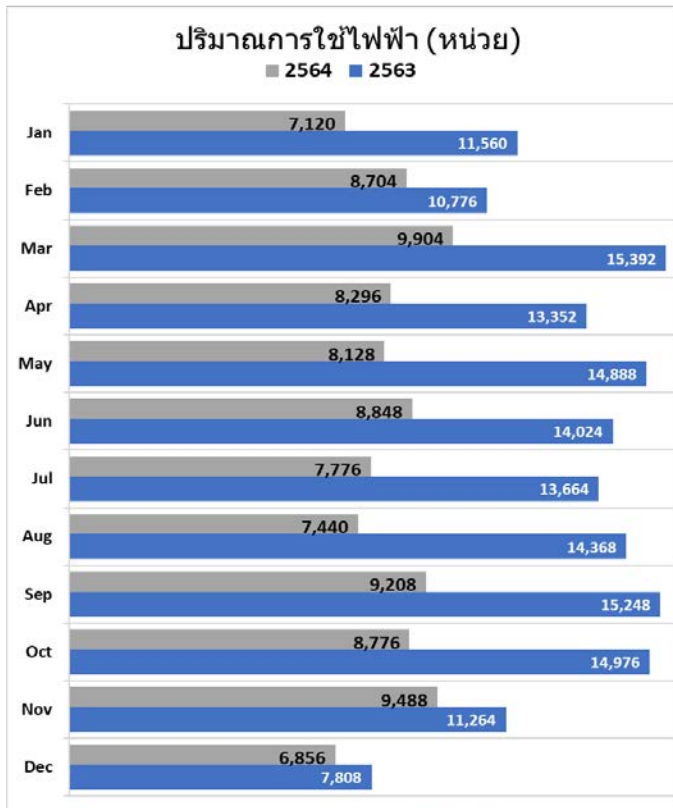
หลังไทยและทั่วโลกเผชิญการระบาดของโรคโควิดเมื่อช่วงปลายปี 2562 กระทบต่อเนื่องมาถึงต้นปี 2563 เมื่อสถานการณ์การระบาดเริ่มมีมากขึ้น รัฐบาล พล.อ. ประยุทธ์ จันทร์โอชา เลือกใช้การประกาศสถานการณ์ฉุกเฉินโดยใช้อำนาจตามพระราชกำหนด (พ.ร.ก.) การบริหารราชการในสถานการณ์ฉุกเฉิน พ.ศ. 2548 โดยมีระยะเวลาประกาศประมาณ 1-2 เดือน และต่ออายุมาอีก 19 ครั้ง และจัดตั้งศูนย์บริหารสถานการณ์โควิด-19 (ศบค.) เพื่อใช้ในหน่วยงานศูนย์กลางในการบริหารจัดการสถานการณ์การระบาด

จากวันแรกของการประกาศสถานการณ์ฉุกเฉิน กระทบการต่ออายุกว่า 19 ครั้ง รวมระยะเวลาบังคับใช้กว่า 2 ปี 5 เดือน กับอีก 6 วัน

เปรียบเทียบปริมาณการใช้ไฟฟ้าระหว่างปี 2564 กับ 2563



-56.47%



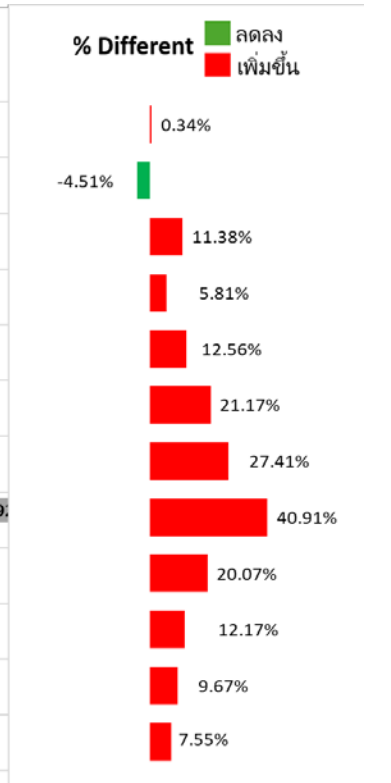
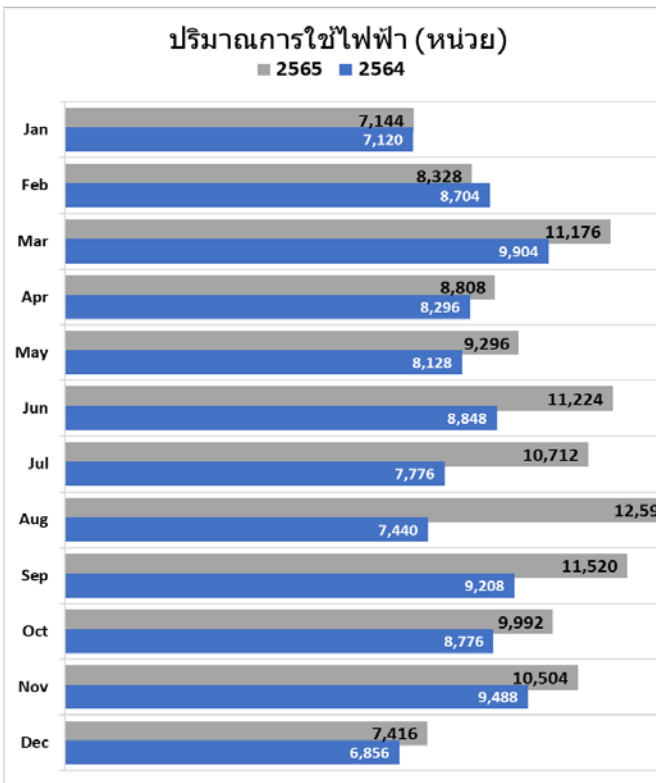
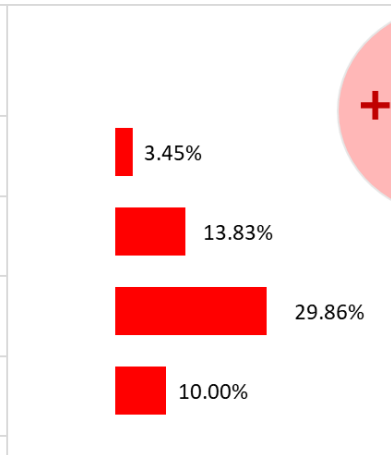
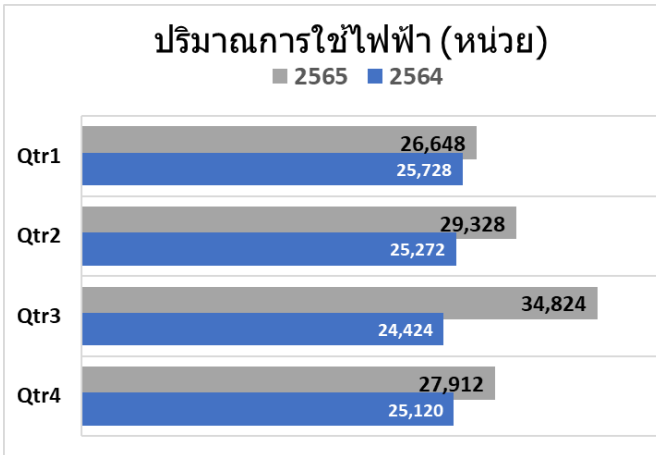
ปี2564 กับ ปี2563

ภาพรวมการใช้ไฟฟ้า **ลดลง (-56.47%)**

เนื่องจากประเทศไทยและทั่วโลกเผชิญการระบาดของโรคโควิดเมื่อช่วงปลายปี 2562 กระทบต่อเนื่องมาถึงต้นปี 2563 รัฐบาลจึงประกาศสถานการณ์ฉุกเฉินโดยประกาศครั้งแรกในวันที่ 26 มีนาคม 2563 และต่อเนื่องตลอดปี 2564 ส่งผลให้การปฏิบัติงานในสำนักงานและการใช้บริการอาคารฝึกอบรมลดลง การใช้พลังงานไฟฟ้าจึงลดลงเช่นกัน



เปรียบเทียบปริมาณการใช้ไฟฟ้าระหว่างปี 2565 กับ 2564



+15.30%

ปี2565 กับ ปี2564

ภาพรวมการใช้ไฟฟ้า เพิ่มขึ้น (+15.30%)

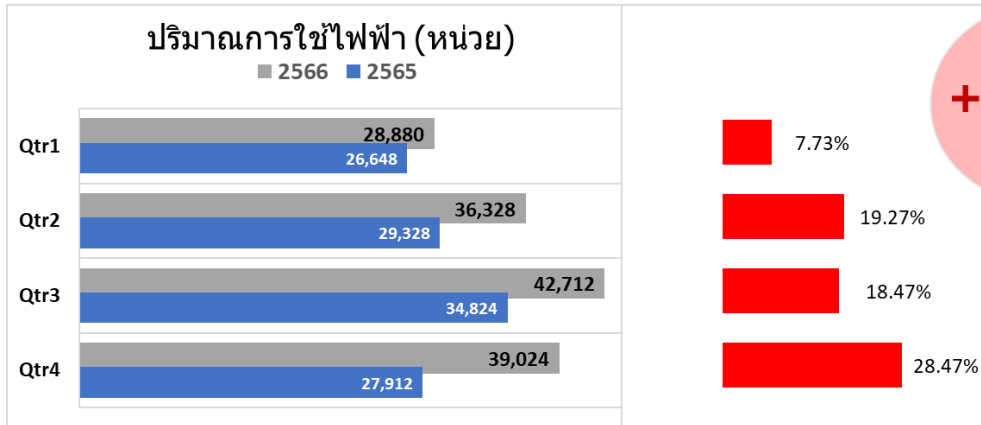
แม้ว่ายังคงอยู่ในสถานการณ์การแพร่ระบาดของเชื้อไวรัสโควิด-19 แต่มีการชะลอตัวลง จึงเริ่มกลับมาปฏิบัติงานในสำนักงาน และมีการใช้บริการด้านอาคารฝึกอบรมเพิ่มขึ้น ส่งผลให้การใช้พลังงานไฟฟ้าเพิ่มขึ้น



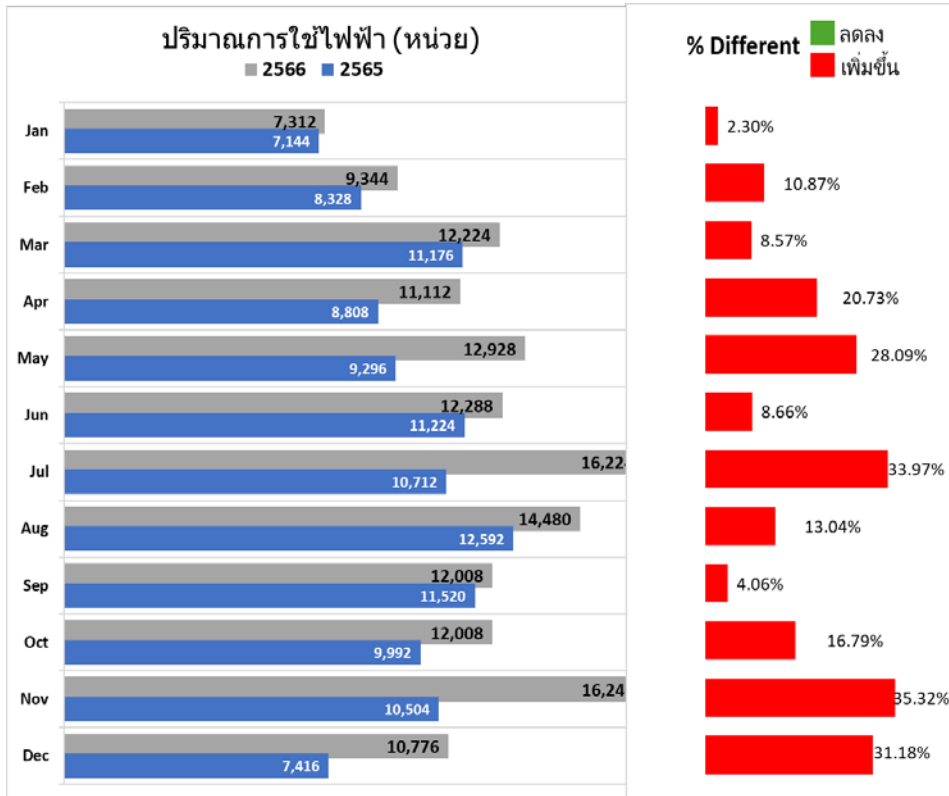
ปี พ.ศ.	ห้องอบรม		ใช้ (ครั้ง)	คน
	จำนวนใช้ (ครั้ง)	จำนวนคน (คน)		
2564	9	2,086	(33)	(5,319)
2565	39	10,564	30	8,478

ในปี 2565 มีการใช้ห้องอบรมเพิ่มขึ้น จากปี 2564 จำนวน 30 ครั้ง และผู้ให้บริการ 8.478 คน

เปรียบเทียบปริมาณการใช้ไฟฟ้าระหว่างปี 2566 กับ 2565



+19.21%



ปี 2566 กับ ปี 2565

ภาพรวมการใช้ไฟฟ้า เพิ่มขึ้น (+19.21%)

ปี 2566 การปฏิบัติงานในสำนักงานกลับสู่การดำเนินงานตามปกติ จำนวนพนักงานในขอบเขตสำนักงานสีเขียวเพิ่มขึ้น 1 คน รวมเป็น 54 คน และมีการใช้บริการด้านอาคารฝึกอบรมเพิ่มขึ้น ส่งผลให้การใช้พลังงานไฟฟ้าเพิ่มขึ้น



ปี พ.ศ.	ห้องอบรม		ใช้ (ครั้ง)	คน
	จำนวนใช้ (ครั้ง)	จำนวนคน (คน)	เพิ่ม/ลด	
2565	39	10,564	30	8,478
2566	48	17,293	9	6,729

ในปี 2566 มีการใช้ห้องอบรมเพิ่มขึ้น จากปี 2565 จำนวน 9 ครั้ง และผู้ให้บริการ 6,729 คน

เปรียบเทียบปริมาณการใช้ไฟฟ้ารายเดือน ปี 2567

โดยมีข้อมูล สถิติที่สัมพันธ์ต่อปริมาณการใช้ไฟฟ้า คือ

1. จำนวนบุคลากรในขอบเขตสำนักงานสีเขียว 54 คน เด็กฝึกงาน ในแต่ละเดือน

บันทึก ประจำเดือน	จำนวน บุคลากร	จำนวนเด็ก ฝึกงาน	ห้องอบรม		ใช้ (ครั้ง)	คน
			จำนวนใช้ (ครั้ง)	จำนวนคน (คน)		
มกราคม	54	2	51	3,134		
กุมภาพันธ์	54	2	32	1,911	(19)	(1,223)
มีนาคม	54	2	31	1,692	(1)	(219)
เมษายน	54	11	32	1,755	1	63
พฤษภาคม	54	12	24	1,538	(8)	(217)
มิถุนายน	54	12	20	1,791	(4)	253
กรกฎาคม	54	12	24	1,630	4	(161)

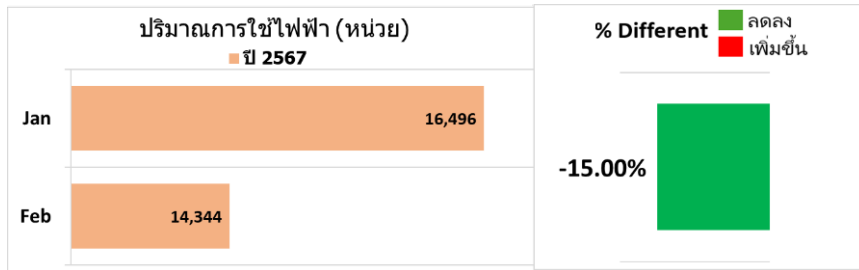


2. จำนวนผู้ใช้บริการด้านอาคารฝึกอบรมในแต่ละเดือน

บันทึก ประจำเดือน	ห้องอบรม		ใช้ (ครั้ง)	คน
	จำนวนใช้ (ครั้ง)	จำนวนคน (คน)		
มกราคม	51	3,134		
กุมภาพันธ์	32	1,911	(19)	(1,223)
มีนาคม	31	1,692	(1)	(219)
เมษายน	32	1,755	1	63
พฤษภาคม	24	1,538	(8)	(217)
มิถุนายน	20	1,791	(4)	253
กรกฎาคม	24	1,630	4	(161)

3. จำนวน ช่วง / ชั่วโมงการใช้ห้องอบรม

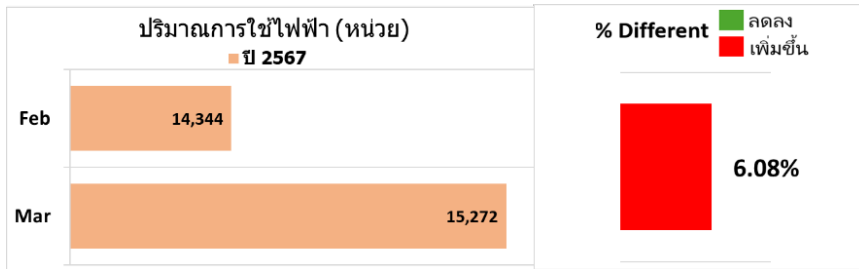
เปรียบเทียบปริมาณการใช้ไฟฟ้าปี 2567



ระหว่างเดือน มกราคม กับ กุมภาพันธ์

ภาพรวมการใช้ไฟฟ้า **ลดลง (-15%)**

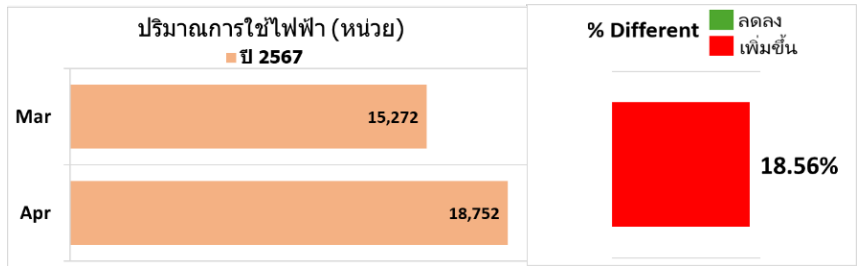
ในเดือน**กุมภาพันธ์** แม้ว่าจะมีนักศึกษาเข้าฝึกงานจำนวน 2 คน แต่มีจำนวนการใช้บริการอาคารฝึกอบรม**ลดลง** 19 ครั้ง และผู้ใช้บริการลดลง 1,223 คน ส่งผลให้การใช้ไฟฟ้านลดลงตามด้วย



ระหว่างเดือน กุมภาพันธ์ กับ มีนาคม

ภาพรวมการใช้ไฟฟ้า **เพิ่มขึ้น (6.08%)**

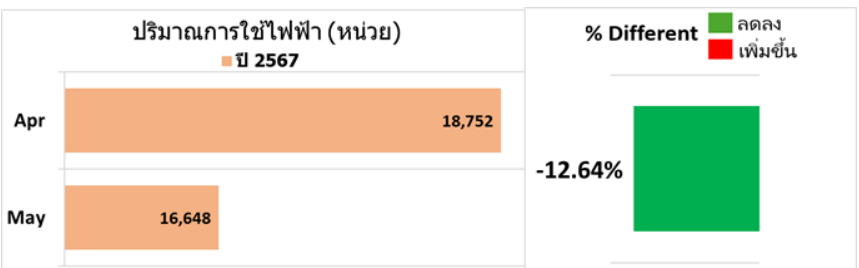
ในเดือน**มีนาคม** มีนักศึกษาเข้าฝึกงานจำนวน 2 คน แม้ว่าจะมีจำนวนการใช้บริการอาคารฝึกอบรมลดลง 1 ครั้ง และผู้ใช้บริการลดลง 219 คน **แต่มีจำนวนช่วงเวลาของการเปิดใช้ห้องอบรมนานขึ้น** ส่งผลให้การใช้ไฟฟ้าเพิ่มมากขึ้นด้วยเช่นกัน



ระหว่างเดือน มีนาคม กับ เมษายน

ภาพรวมการใช้ไฟฟ้า **เพิ่มขึ้น (18.56%)**

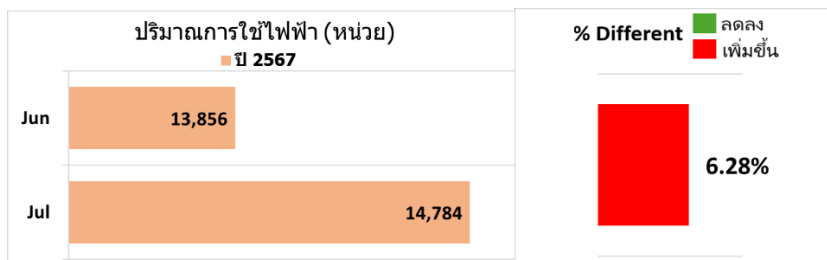
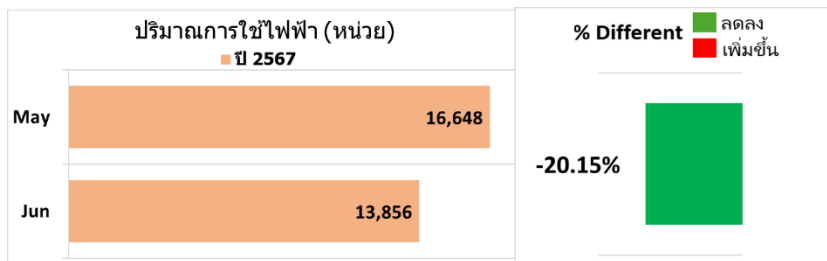
ในเดือน**เมษายน** มีนักศึกษาเข้าฝึกงาน**เพิ่มขึ้น**จาก 2 คน เป็น 11 คน และการใช้บริการอาคารฝึกอบรม**เพิ่มขึ้น**จากเดือนที่ผ่านมา 1 ครั้ง และผู้ใช้บริการเพิ่มขึ้น 63 คน ส่งผลให้การใช้ไฟฟ้าเพิ่มขึ้นด้วย



ระหว่างเดือน เมษายน กับ พฤษภาคม

ภาพรวมการใช้ไฟฟ้า **ลดลง (-12.64%)**

ในเดือน**พฤษภาคม** มีนักศึกษาเข้าฝึกงานเพิ่มขึ้นจาก 11 คน เป็น 12 คน แต่มีจำนวนการใช้บริการอาคารฝึกอบรม**ลดลง** 8 ครั้ง และผู้ใช้บริการลดลง 217 คน ส่งผลให้การใช้ไฟฟ้านลดลงตามด้วย



ระหว่างเดือน พฤษภาคม กับ มิถุนายน

ภาพรวมการใช้ไฟฟ้า **ลดลง (-20.15%)**

ในเดือน**มิถุนายน** มีนักศึกษาเข้าฝึกงาน 12 คน มีจำนวนการใช้บริการอาคารฝึกอบรม**ลดลง** 4 ครั้ง ส่งผลให้การใช้ไฟฟ้าเพิ่มขึ้น

ระหว่างเดือน มิถุนายน กับ กรกฎาคม

ภาพรวมการใช้ไฟฟ้า **เพิ่มขึ้น (6.28%)**

ในเดือน**กรกฎาคม** มีนักศึกษาเข้าฝึกงาน 12 คน มีจำนวนการใช้บริการอาคารฝึกอบรม**เพิ่มขึ้น** 4 ครั้ง ส่งผลให้การใช้ไฟฟ้าเพิ่มขึ้น