



มหาวิทยาลัย
เกษตรศาสตร์
สำนักส่งเสริมและฝึกอบรม กำแพงแสน



แผนป้องกันและระงับอัคคีภัย

สำนักส่งเสริมและฝึกอบรม กำแพงแสน

สำนักงานสีเขียว (Green Office)
หมวด 5 สภาพแวดล้อมและความปลอดภัย

แผนป้องกันและระงับอัคคีภัย

สำนักส่งเสริมและฝึกอบรม กำแพงแสน ประจำปี พ.ศ. ๒๕๖๕

อ้างอิง

๑. พระราชบัญญัติป้องกันและบรรเทาสาธารณภัย พ.ศ. ๒๕๕๐
๒. พระราชบัญญัติควบคุมอาคาร พ.ศ. ๒๕๒๒ และกฎกระทรวง
๓. แผนการป้องกันและบรรเทาสาธารณภัยแห่งชาติ พ.ศ. ๒๕๕๓-๒๕๕๗
๔. แผนแม่บทพัฒนาความปลอดภัยด้านอัคคีภัยแห่งชาติ
๕. มติคณะรัฐมนตรี เมื่อวันที่ ๗ พฤศจิกายน ๒๕๕๓ เรื่อง มาตรการและแนวทางในการป้องกันการเกิดอัคคีภัยในสถานที่ราชการ หน่วยงานของรัฐ และรัฐวิสาหกิจ

๑. สถานการณ์การเกิดอัคคีภัย

อัคคีภัยเป็นสาธารณภัยที่เกิดขึ้นได้บ่อยครั้ง สามารถเผาผลาญทรัพย์สินให้วอดวายได้ภายในเวลาชั่วนาทีสร้างความสูญเสียต่อชีวิต ทรัพย์สิน และเศรษฐกิจของประเทศมากมาย สาเหตุการเกิดอัคคีภัยส่วนใหญ่เกิดจากความประมาทและขาดความระมัดระวัง โดยเฉพาะในที่อยู่อาศัย อาคารสำนักงาน อาคารสูง โรงงานอุตสาหกรรม ศูนย์การค้า โรงแรมสรรพ ฯลฯ เนื่องจากเป็นสถานที่ที่มักจะมีการใช้พลังงานไฟฟ้า พลังงานเชื้อเพลิง พลังงานความร้อน และอื่นๆ ที่เอื้อต่อการเกิดอัคคีภัย

สำนักส่งเสริมและฝึกอบรม กำแพงแสน ในฐานะหน่วยงานของรัฐได้ตระหนักและเล็งเห็นความสำคัญในการป้องกันและระงับอัคคีภัย ซึ่งจะสามารถลดความสูญเสียในชีวิตและทรัพย์สินของประชาชน และของรัฐที่อาจจะเกิดขึ้นให้น้อยที่สุด ประกอบกับคณะรัฐมนตรีได้มีมติเมื่อวันที่ ๗ พฤศจิกายน ๒๕๕๓ เห็นชอบให้ส่วนราชการ หน่วยงานของรัฐ และรัฐวิสาหกิจทุกแห่งถือปฏิบัติตาม มาตรการและแนวทางในการป้องกันการเกิดอัคคีภัยในสถานที่ราชการ หน่วยงานของรัฐ และรัฐวิสาหกิจ โดยการจัดทำแผนหรือมาตรการป้องกันและระงับอัคคีภัย อุบัติภัยขึ้นภายในหน่วยงานกับจัดให้มีการฝึกอบรมเจ้าหน้าที่ตามหลักสูตรการดับเพลิงเบื้องต้น มีการฝึกซ้อมแผนให้เป็นที่ไปตามแผนของแต่ละหน่วยงานที่จัดทำขึ้น พร้อมทั้ง ประชาสัมพันธ์เผยแพร่ความรู้ความเข้าใจเกี่ยวกับวิธีปฏิบัติในการป้องกันและระงับอัคคีภัย ติดตั้งเครื่องมืออุปกรณ์และระบบเตือนภัยต่างๆ ภายในอาคาร รวมทั้งให้มีการทดสอบและตรวจสอบคุณภาพอยู่เสมอ

สำนักส่งเสริมและฝึกอบรม กำแพงแสน ได้ตระหนักถึงอันตรายและผลกระทบที่เกิดขึ้นจากอัคคีภัยทั้งทางตรงและทางอ้อม จึงได้จัดทำแผนป้องกันและระงับอัคคีภัยภายในสำนักส่งเสริมและฝึกอบรม กำแพงแสน เพื่อเป็นการเตรียมความพร้อมรองรับเหตุการณ์ เมื่อเกิดอัคคีภัยและเป็นแนวทางในการเตรียมความพร้อมซึ่งเป็นการป้องกันและลดความเสี่ยงต่ออัคคีภัยที่อาจเกิดขึ้น โดยได้ทำการปรับปรุง/แก้ไขแผนฯ ให้สอดคล้องกับสถานการณ์ปัจจุบัน และสามารถนำไปใช้ในการปฏิบัติได้อย่างเป็นรูปธรรมมากยิ่งขึ้น พร้อมทั้งจัดให้มีการฝึกอบรมให้ความรู้เกี่ยวกับการป้องกันและระงับอัคคีภัย การฝึกซ้อมแผนการระงับอัคคีภัยและการอพยพหนีไฟอย่างน้อยปีละ ๑ ครั้ง เพื่อให้บุคลากร สำนักส่งเสริมและฝึกอบรม กำแพงแสน ที่เกี่ยวข้องได้มีความรู้ความเข้าใจเมื่อเกิดจากอัคคีภัย ตลอดจนสามารถปฏิบัติตามแผนได้อย่างมีประสิทธิภาพเมื่อเกิดอัคคีภัย

๒. วัตถุประสงค์

เพื่อเป็นแนวทางปฏิบัติในการเตรียมพร้อมรองรับสถานการณ์ฉุกเฉินโดยเฉพาะการเกิดอัคคีภัย เพื่อให้สามารถป้องกันเหตุ และควบคุมเหตุฉุกเฉินที่จะเกิดในสำนักส่งเสริมและฝึกอบรม กำแพงแสน ได้อย่างมีประสิทธิภาพสูงสุด โดยมีวัตถุประสงค์ดังนี้

๒.๑ เพื่อเป็นการป้องกันการสูญเสียทั้งชีวิตและทรัพย์สินจากอัคคีภัย

๒.๒ เพื่อสร้างความมั่นใจในเรื่องความปลอดภัย (กรณีเกิดอัคคีภัย) ต่อบุคลากร และบุคคลภายนอกที่มาปฏิบัติงานภายในสำนักส่งเสริมและฝึกอบรม กำแพงแสน หรือผู้มารับบริการ

๒.๓ เพื่อลดอัตราความเสี่ยงต่อการเกิดเหตุอัคคีภัย

๒.๔ เพื่อสร้างทัศนคติที่ดีต่อบุคลากร และบุคคลภายนอกที่มาปฏิบัติงานภายในสำนักส่งเสริมและฝึกอบรม กำแพงแสน หรือผู้มารับบริการในสำนักส่งเสริมและฝึกอบรม กำแพงแสน

๒.๕ เพื่อให้เป็นไปตามกฎกระทรวงกำหนดมาตรฐานในการบริหาร จัดการ และดำเนินการด้านความปลอดภัย อาชีวอนามัย และสภาพแวดล้อมในการทำงานเกี่ยวกับการป้องกันและระงับอัคคีภัย

๓. ขอบเขต

กฎกระทรวงกำหนดมาตรฐานในการบริหาร จัดการ และดำเนินการด้านความปลอดภัย อาชีวอนามัย และสภาพแวดล้อมในการทำงานเกี่ยวกับการป้องกันและระงับอัคคีภัย พ.ศ. ๒๕๕๕ ข้อ ๔ กำหนดให้สถานประกอบกิจการที่มีลูกจ้างตั้งแต่ ๑๐ คนขึ้นไป ต้องจัดให้มีแผนป้องกันและระงับอัคคีภัย ประกอบด้วย แผนตรวจตรา แผนการอบรม แผนการรณรงค์ป้องกันอัคคีภัย แผนการดับเพลิง แผนอพยพหนีไฟ และแผนบรรเทาทุกข์ โดยให้จัดเก็บแผนป้องกันและระงับอัคคีภัย ฝ่ายละ ๑ เล่ม พร้อมให้เจ้าหน้าที่ตรวจความปลอดภัยตรวจสอบได้

แผนปฏิบัติการป้องกันและรองรับเหตุฉุกเฉิน กรณีอัคคีภัย ฉบับนี้ ใช้สำหรับ “สำนักส่งเสริมและฝึกอบรม กำแพงแสน พื้นที่เข้าร่วมโครงการสำนักงานสีเขียว มีพื้นที่ในอาคาร ๓,๑๒๗ ตารางเมตร” ประกอบด้วย ๑. อาคารบริหาร ๒. อาคารสื่อการส่งเสริม ๓. อาคารโรงพิมพ์ โดยครอบคลุมถึงบุคลากร และบุคคลภายนอก ซึ่งมีองค์ประกอบของแผนที่ต้องดำเนินการในภาวะการณ์ต่างกัน ดังนี้

๑. **ก่อนเกิดเหตุเพลิงไหม้** จะประกอบด้วย แผนป้องกันอัคคีภัยต่างๆ ๓ แผน คือ แผนการตรวจตรา แผนการอบรม และแผนการรณรงค์ป้องกันอัคคีภัย

๒. **ขณะเกิดเหตุเพลิงไหม้** จะประกอบด้วย แผนเกี่ยวกับการดับเพลิง และลดความสูญเสีย โดยประกอบด้วยแผนต่างๆ ๒ แผน คือ แผนการดับเพลิง และแผนอพยพหนีไฟ

๓. **หลังเกิดเหตุเพลิงไหม้** จะประกอบด้วย แผนที่จะต้องดำเนินการเมื่อเหตุเพลิงไหม้สงบลงแล้ว ๒ แผน คือ แผนบรรเทาทุกข์ ซึ่งดำเนินการต่อเนื่องจากภาวะเกิดเหตุเพลิงไหม้ และแผนปฏิรูปฟื้นฟู

๔. หลักการปฏิบัติในการป้องกันและระงับอัคคีภัยของสำนักส่งเสริมและฝึกอบรม กำแพงแสน

๔.๑ กลุ่มเป้าหมาย ประกอบด้วย บุคลากรของสำนักส่งเสริมและฝึกอบรม กำแพงแสน และเจ้าหน้าที่หน่วยงานภายนอกที่เกี่ยวข้องได้แก่

๑) บุคลากรของสำนักส่งเสริมและฝึกอบรม กำแพงแสน แบ่งออกเป็น

- ข้าราชการ
- ลูกจ้างประจำ
- พนักงานมหาวิทยาลัย
- พนักงานเงินรายได้
- ลูกจ้างรายวัน

๒) เจ้าหน้าที่หน่วยงานภายนอกที่เกี่ยวข้อง ประกอบด้วย

- สถานีดับเพลิง
- งานป้องกันและบรรเทาสาธารณภัยเทศบาลกำแพงแสน
- สถานีตำรวจ
- สถานีตำรวจภูธรอำเภอกำแพงแสน
- ผู้อำนวยการสำนักงานวิทยาเขตกำแพงแสน
- ศูนย์รักษาความปลอดภัย มก.กพส.
- ศูนย์อนามัย มก.กพส.
- โรงพยาบาลกำแพงแสน
- โรงพยาบาลจันทบุรีเบกษา
- การไฟฟ้าส่วนภูมิภาคกำแพงแสน

๔.๒ จุดรวมพล กำหนดจุดรวมพล บริเวณสนามหญ้าหน้าอาคารบริหาร โดยพิจารณาสถานที่ที่มีความปลอดภัย เมื่อมีคำสั่งการอพยพคนออกจากอาคารในกรณีเกิดเหตุฉุกเฉินและไม่สามารถดับเพลิงได้ หรือได้ยินเสียงสัญญาณแจ้งเหตุฉุกเฉิน พนักงานทุกคนต้องปฏิบัติตามแผนอพยพหนีไฟ เจ้าหน้าที่อพยพจะต้องนำพนักงานในแต่ละอาคารนั้นๆ ไปรวมกัน ณ จุดรวมพล เพื่อตรวจสอบรายชื่อ เพราะอาจจะมีบุคคลติดอยู่ในอาคารหลงเหลืออีก รวมถึงการขนย้ายเอกสารและทรัพย์สินที่สำคัญของสำนักฯ ด้วยความปลอดภัย

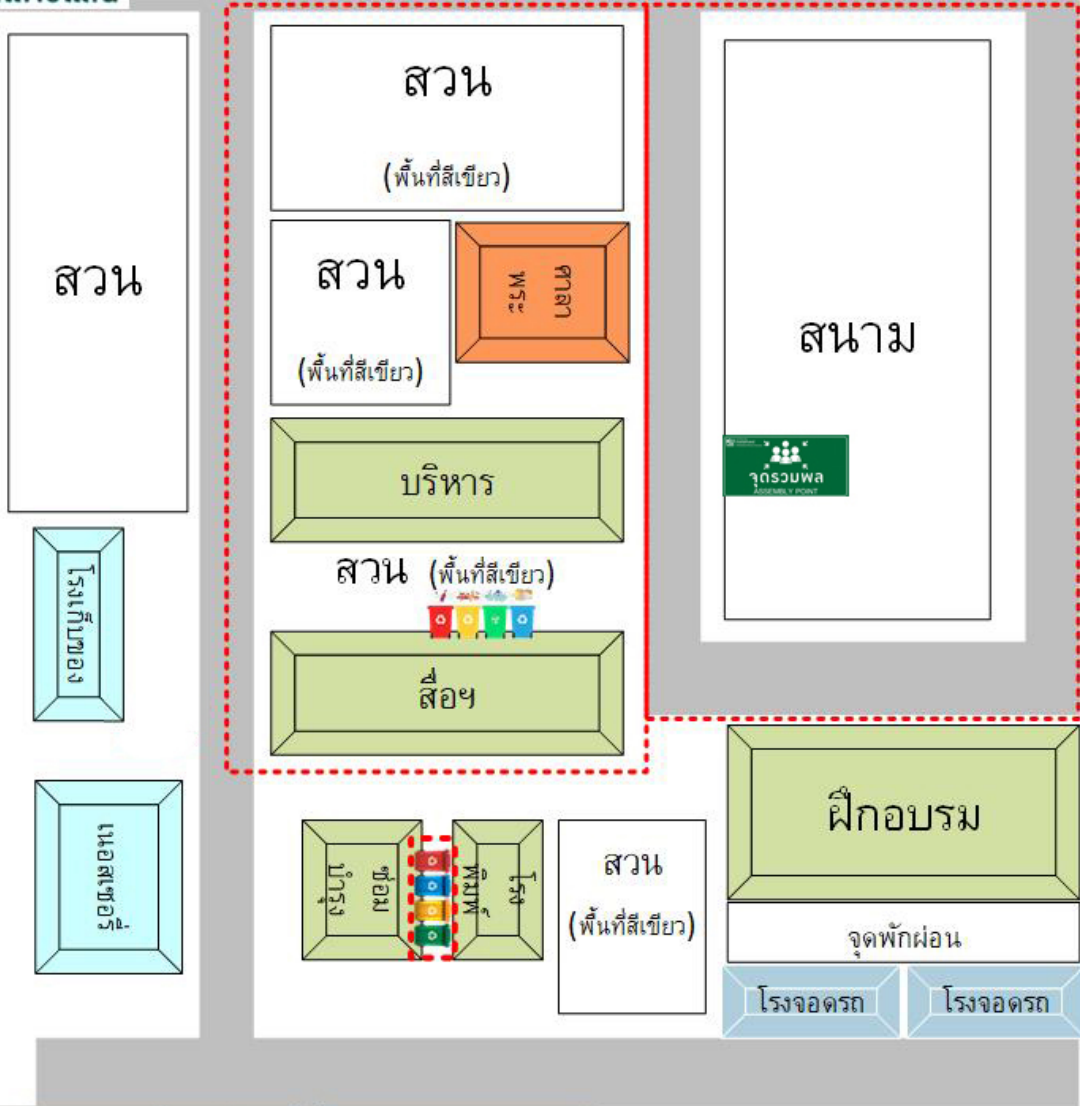


สำนักส่งเสริม
และฝึกอบรม
กำแพงแสน

พื้นที่เข้าประกวด Green Office (ขอบเขต)



ป้อมยาม



โรงจอดรถ โรงจอดรถ **พนักงานประจำในพื้นที่ 54 คน**

พื้นที่รวม
11,649.46 ตรม.
เดิม 11,644.21 ตรม.

ศาลาพระ	311 ตรม.
อาคารบริหาร	809 ตรม.
อาคารสื่อฯ	1,159 ตรม.X2 ชั้น
จุดพักขยะ	5.25 ตรม.

- โซนเข้าประกวด
- จุดสูบบุหรี่
- จุดรวมพล
- จุดทิ้งแยกขยะ
- จุดพัก/รวมขยะ

พื้นที่ในอาคาร พื้นที่สวน สนาม
3,438 ตรม. 8,206.21 ตรม.

๕. ขั้นตอนการปฏิบัติ แบ่งเป็น ๓ ขั้นตอน ครอบคลุมการปฏิบัติตั้งแต่ก่อนเกิดอัคคีภัย ขณะเกิดอัคคีภัยและหลังเกิดอัคคีภัย ดังนี้

๕.๑ ก่อนเกิดเหตุเพลิงไหม้ เป็นการดำเนินมาตรการและกิจกรรมต่างๆ เพื่อป้องกันและเตรียมการเผชิญเหตุการณ์เกิดอัคคีภัยไว้ล่วงหน้า ซึ่งจะเป็นการลดความรุนแรงและลดความสูญเสียที่อาจเกิดขึ้นจากอัคคีภัยให้น้อยที่สุด ประกอบด้วยการจัดทำแผนป้องกันอัคคีภัยด้านต่างๆ ได้แก่ แผนการป้องกันและระงับอัคคีภัย แผนการตรวจตราแผนการอบรม และแผนการรณรงค์ป้องกันอัคคีภัย

๕.๑.๑ แผนการตรวจตรา เป็นแผนการเฝ้าระวังป้องกันและสำรวจตรวจตรา โดยกำหนดเจ้าหน้าที่และพื้นที่ที่รับผิดชอบ ตรวจตราจุดเสี่ยงต่างๆ เช่น จุดที่เสี่ยงต่อการเกิดเหตุเพลิงไหม้ จุดติดตั้งอุปกรณ์ดับเพลิงและสภาพของอุปกรณ์ และทางหนีไฟ ในการจัดทำแผนควรมีข้อมูลต่างๆ ดังต่อไปนี้ เชื้อเพลิง สารเคมี สารไวไฟ ระบบไฟฟ้า เพื่อใช้ประกอบการวางแผนตรวจตรา มาตรการป้องกันและระงับอัคคีภัย เพื่อให้ชีวิตและทรัพย์สินทั้งหมดในสำนักส่งเสริมและฝึกอบรม กำแพงแสน ให้มีความปลอดภัยจากอัคคีภัย มีการกำหนดมาตรการป้องกันและระงับอัคคีภัย ดังนี้

- ๑) จัดให้มีคณะเจ้าหน้าที่ในการดำเนินการตามแผนการตรวจตรา
- ๒) จัดทำแผนการติดตั้งเครื่องดับเพลิงแบบมือถือ
- ๓) สำรองตรวจตราระบบความปลอดภัยของอาคาร รวมทั้ง เครื่องดับเพลิงแบบมือถือ เส้นทางอพยพหนีไฟและอื่นๆ ให้เป็นไปตามที่กฎหมายกำหนด
- ๔) สำรอง ตรวจตราความปลอดภัยบริเวณสำนักงาน อาคาร สถานที่ วัสดุ ซึ่งอาจเป็นจุดเริ่มต้นที่ทำให้ ทราบถึงสาเหตุการเกิดอัคคีภัย ตลอดจนอุปกรณ์เกี่ยวกับการป้องกัน และระงับอัคคีภัย หากพบบริเวณใดเป็นจุดเสี่ยงต่อการเกิดอัคคีภัยให้รีบแก้ไขหรือเพิ่มความระมัดระวังเป็นพิเศษ
- ๕) ทดสอบประสิทธิภาพการทำงานของระบบสัญญาณแจ้งเหตุเพลิงไหม้ เครื่องดับเพลิงแบบมือถือ สามารถใช้งานได้อย่างมีประสิทธิภาพ โดยถังดับเพลิงจะต้องมีสารเคมีที่ใช้ในการดับเพลิงตามปริมาตรที่กำหนดและเปลี่ยนน้ำยาตามวาระ และอายุของน้ำยานั้นและต้องติดตั้งในที่เห็นได้ชัดเจนสามารถหยิบใช้งานได้สะดวกไม่มีสิ่งกีดขวาง
- ๖) จัดทำป้ายสื่อความหมายปลอดภัย เช่น “ทางหนีไฟ” ต้องเห็นชัดเจนทั้งกลางวันและกลางคืนป้ายข้อความเตือน “ทางเข้า” และ “ทางออก” เป็นต้น
- ๗) แจ้งเส้นทางอพยพหนีไฟ และขนย้ายทรัพย์สินให้ทุกคนรับทราบ
- ๘) สำรอง ตรวจตรา อุปกรณ์เครื่องใช้ไฟฟ้า สายไฟ ปลั๊กไฟ ให้อยู่ในสภาพสมบูรณ์ใช้งานได้ดี ไม่มีเสียหายหรือชำรุด ตลอดจนกำจัดแหล่งสะสมเชื้อเพลิง เช่น กระจาด และวัสดุอื่นๆ ที่ติดไฟได้ง่าย เป็นต้น
- ๙) จัดทำผังการติดต่อสื่อสาร หมายเลขโทรศัพท์เจ้าหน้าที่ผู้เกี่ยวข้อง สถานีตำรวจในพื้นที่ และสถานีดับเพลิงใกล้เคียงโดยทาบยติดให้เห็นชัดเจน และทั่วถึง

อาคาร ประจำปีเดือน พ.ศ.

รายการตรวจสอบ	ความเห็นผู้ตรวจตรา		สิ่งที่ต้องแก้ไข
	ปลอดภัย	ไม่ ปลอดภัย	
1. ระบบไฟฟ้า			
บริเวณแผงสวิตช์			
- สามารถเข้าถึงบริเวณแผงสวิตช์ ได้อย่างสะดวก ไม่มีการวางสิ่งของในบริเวณโดยรอบ			
- มีแสงสว่างเพียงพอ มองเห็นป้าย สวิตช์ต่างๆ ชัดเจน			
- ตู้และแผงสวิตช์ติดตั้งให้ห่างจากสารไวไฟหรือสารที่ อาจทำให้เกิดการระเบิด			
2. ระบบป้องกันและระงับอัคคีภัย			
- ระบบสัญญาณแจ้งเหตุเพลิงไหม้ พร้อมใช้งาน			
- มีธงนำทางหนีไฟในแต่ละอาคาร มองเห็นได้ชัดเจน			
- เส้นทางหนีไฟ มีไฟส่องสว่าง มองเห็นได้ชัดเจน และไม่มีสิ่งกีดขวาง			
เครื่องดับเพลิงแบบมือถือ			
- มีการติดตั้งในทุกพื้นที่ของอาคาร			
- แต่ละเครื่องมีระยะห่างกันไม่เกิน 20 เมตร มีป้าย หรือสัญลักษณ์มองเห็นได้ชัดเจนไม่มีสิ่งกีดขวาง			
- ถังดับเพลิงมีสภาพพร้อมใช้งาน			

ข้อสังเกต/ข้อคิดเห็นเพิ่มเติม

.....
.....
.....

ผู้ตรวจตรา ผู้เห็นชอบ
(.....) (.....)

วันที่..... วันที่.....

๕.๑.๒ แผนการอบรม การอบรมให้ความรู้กับพนักงานทั้งในเชิงป้องกันและการปฏิบัติเมื่อเกิดเหตุ ซึ่งการเกิดอัคคีภัยในหน่วยงานย่อมนำมาซึ่งความสูญเสียทั้งทางตรงและทางอ้อม ไม่ว่าจะเป็นทรัพย์สินเสียหาย หรืออาจถึงขั้นมีผู้ที่ได้รับบาดเจ็บหรือเสียชีวิต ดังนั้นการป้องกันและลดความเสี่ยงด้านการเกิดอัคคีภัย จึงจำเป็นต้องจัดให้มีแผนการอบรม ดังนี้

๑. หลักสูตรฝึกอบรมการดับเพลิงขั้นต้น

การดำเนินการฝึกอบรม ต้องจัดให้มีการฝึกอบรมทั้งภาคทฤษฎีและภาคสนาม การฝึกอบรมภาคทฤษฎีต้องมีกำหนดระยะเวลาการฝึกอบรมไม่น้อยกว่า ๓ ชั่วโมงต่อหลักสูตรและอย่างน้อยต้องประกอบด้วยเนื้อหาวิชาที่อบรม ดังต่อไปนี้

ภาคทฤษฎี

- ทฤษฎีการเกิดเพลิงไหม้
- การแบ่งประเภทของเพลิง
- จิตวิทยาเมื่อเกิดอัคคีภัย
- การป้องกันแหล่งกำเนิดของการติดไฟ
- วิธีการดับเพลิงประเภทต่างๆ
- เครื่องดับเพลิงชนิดต่างๆ
- วิธีการใช้อุปกรณ์คุ้มครองความปลอดภัยส่วนบุคคลที่ใช้ในการดับเพลิง
- แผนป้องกันและระงับอัคคีภัย
- การจัดระบบป้องกันและระงับอัคคีภัย การประยุกต์ใช้ระบบและอุปกรณ์ที่มีอยู่ในหน่วยงาน

ภาคสนาม

การฝึกอบรมภาคสนามต้องมีกำหนดระยะเวลาการฝึกอบรมไม่น้อยกว่า ๓ ชั่วโมงต่อหลักสูตร โดยให้ผู้เข้ารับการฝึกอบรมทุกคนได้รับการฝึกปฏิบัติเกี่ยวกับการใช้อุปกรณ์ที่ใช้ในการฝึกอบรมอย่างทั่วถึงทุกคน และอย่างน้อยต้องประกอบด้วยวิธีการฝึกอบรม โดยวิทยากรผู้ฝึกทำการดับเพลิงจริงเพื่อสาธิตต่อผู้เข้ารับการฝึกดัง ต่อไปนี้

๑) การดับเพลิงจากเพลิงประเภท เอ (เพลิงที่เกิดจากเชื้อเพลิงธรรมดา เช่น ไม้ ผ้า กระดาษ ยาง พลาสติก รวมทั้งสิ่งอื่นที่มีลักษณะเดียวกัน) และเพลิงประเภท บี (เพลิงที่เกิดจากไขหรือของเหลวที่ติดไฟได้ ก๊าซ และน้ำมันประเภทต่างๆ) โดยผู้เข้ารับการฝึกอบรมต้องปฏิบัติจริงในการใช้ผงเคมีแห้ง น้ำยาโฟม หรือคาร์บอนไดออกไซด์

๒) การดับเพลิงจากเพลิงประเภท ซี (เพลิงที่เกิดจากอุปกรณ์หรือวัตถุที่มีกระแสไฟฟ้า) และการดับเพลิงจากเพลิงประเภท ดี (เพลิงที่เกิดจากโลหะต่างๆ ที่ติดไฟ เช่น แมกนีเซียม เซอร์โคเนียม ไทเทเนียม รวมทั้งโลหะอื่นที่มีลักษณะเดียว โดยวิทยากรผู้ฝึกทำการดับเพลิงจริงเพื่อสาธิตต่อผู้เข้ารับการฝึกอบรม

๓) การดับเพลิงโดยใช้เครื่องดับเพลิงชนิดมือถือ

๔) การดับเพลิงโดยใช้สายดับเพลิง หัวฉีด

๒. หลักสูตรการอบรมการฝึกซ้อมดับเพลิง

การดำเนินการฝึกซ้อม จะต้องทำการฝึกอบรมและฝึกซ้อมทั้งภาคทฤษฎีและภาคปฏิบัติการ ฝึกอบรมภาคทฤษฎี โดยกำหนดการฝึกซ้อมฯ อย่างน้อยปีละ ๑ ครั้ง ประกอบด้วยเนื้อหาวิชา ดังต่อไปนี้

ภาคทฤษฎี

- ๑) แผนการดับเพลิงและวิธีการดับเพลิง
- ๒) แผนการอพยพหนีไฟและวิธีการอพยพหนีไฟ
- ๓) การค้นหาและช่วยเหลือผู้ประสบภัย

ภาคปฏิบัติ

การฝึกภาคปฏิบัติอย่างน้อยต้องประกอบด้วย

- ๑) การฝึกซ้อมดับเพลิงด้วยเครื่องดับเพลิงชนิดมือถือและสายดับเพลิง และการดับเพลิงประเภทต่างๆ ที่สอดคล้องกับหน่วยงาน
- ๒) ฝึกซ้อมหนีไฟตามแผนของหน่วยงาน
- ๓) การฝึกค้นหาและช่วยเหลือเคลื่อนย้ายผู้ประสบภัย

๕.๑.๓ แผนการรณรงค์ป้องกันอัคคีภัย เป็นแผนเพื่อป้องกันการเกิดอัคคีภัยของสำนักส่งเสริมฯ กำแพงแสน โดยเป็นการสร้างความตระหนักในอันตรายและส่งเสริมเรื่องการป้องกันอัคคีภัยให้เกิดขึ้นกับพนักงานทุกระดับ มีแผนการรณรงค์ป้องกันอัคคีภัย ดังนี้

- การจัดกิจกรรม ๕ ส.
- การลดและควบคุมพื้นที่การสูบบุหรี่
- จัดทำโปสเตอร์รณรงค์การป้องกันอัคคีภัย
- จัดทำและปรับปรุงแผนผังทางหนีไฟ และข้อมูลพื้นที่ ให้เป็นปัจจุบัน

๕.๒ ขณะเกิดเหตุเพลิงไหม้ เป็นการดำเนินมาตรการต่างๆ เพื่อให้การปฏิบัติการเมื่อเกิดอัคคีภัยเป็นไปอย่างมีระบบชัดเจนไม่สับสนเกิดความสูญเสียต่อชีวิตและทรัพย์สินของบุคลากรและของส่วนงานให้เกิดความเสียหายจากเพลิงไหม้น้อยที่สุด โดยสำนักส่งเสริมและฝึกอบรม กำแพงแสน ได้ดำเนินการตามแผนการดับเพลิงและแผนการอพยพหนีไฟ ดังนี้

๕.๒.๑ แผนการดับเพลิง

การปฏิบัติตนเมื่อเกิดเหตุเพลิงไหม้

๑. ทันทีที่พบเพลิงไหม้ พนักงานต้องใช้เครื่องดับเพลิงทำการดับเพลิงแบบมือถือ และหากรู้ว่าคัทเอาท์ไฟฟ้า อยู่ไหนให้รีบสับคัทเอาท์ลงก่อนโดยทันที
 ๒. ให้พนักงานที่พบเหตุแจ้งไปที่แจ้งเพื่อนร่วมงาน/หัวหน้างาน แจ้งสถานที่เกิดเหตุและสถานการณ์ความปลอดภัย
 ๓. หัวหน้างาน แจ้งเหตุให้กับผู้อำนวยการดับเพลิงสั่งการฝ่ายต่างๆ
- ๑) ฝ่ายปฏิบัติการ เข้าไปตรวจสอบสถานการณ์และระดมกำลังพนักงานดับเพลิงที่เกิดเหตุ ๒) ฝ่ายสื่อสารและประสานงาน คอยช่วยเหลือประสานงานระหว่างบุคคลที่เกี่ยวข้อง
๔. ในกรณีที่ไม่สามารถดับเพลิงได้ ให้แจ้งผู้อำนวยการดับเพลิงโดยด่วน เพื่อรอคำสั่งอพยพต่อไป

๕. ทันทีที่ผู้อำนวยการดับเพลิงตัดสินใจอพยพ ให้กตัญญูแจ้งเหตุเพลิงไหม้ให้ไปรวมกันที่จุดรวมพล โดยให้ปฏิบัติดังต่อไปนี้

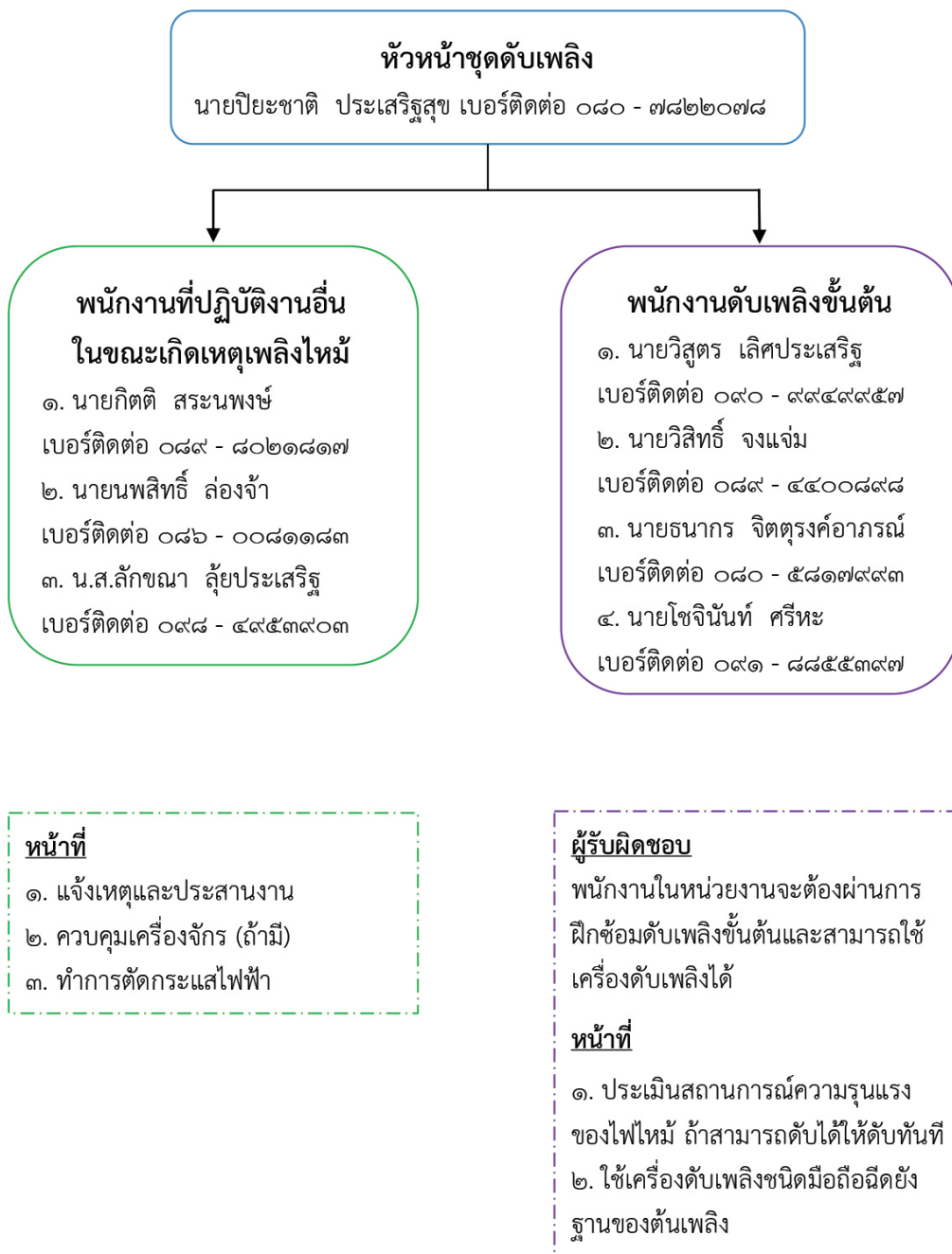
- ให้เดินตามผู้นำทาง ถืองงไปรวมยังจุดรวมพล
- หยุดทำงานทันที และดึงปลั๊กไฟทุกชนิดออก
- ออกจากที่ทำงานและตรงไปยังประตูทางออกโดยเร็ว
- ห้ามลื้อค้ห้องทำงาน ประตูโดยเด็ดขาด
- ใช้เส้นทางหนีไฟตามแผนผังที่วางไว้เพื่อออกสู่ภายนอกอาคาร
- ให้นำพนักงานไปรวมกันที่จุดรวมพล
- ห้ามแวะบริเวณอื่นขณะที่หนีไฟ
- อย่าตระหนกตกใจและขอให้อยู่ในความสงบ
- ตรวจสอบรายชื่อจำนวนพนักงาน

หากพบเห็นพนักงานที่ได้รับบาดเจ็บหรือไม่สามารถหนีไฟได้ระหว่างทาง ให้ทำการช่วยเหลือ แต่หากไม่สามารถทำได้ให้ตนเอง ให้ผู้พบเห็นออกมาจากจุดที่เกิดเหตุก่อน และรีบแจ้งให้เจ้าหน้าที่ที่เกี่ยวข้องทราบเพื่อทำการช่วยเหลือต่อไป

การกำหนดตัวบุคคลและหน้าที่เพื่อระงับเหตุเพลิงไหม้ขั้นต้น
ชุดที่ ๑ อาคารบริหาร



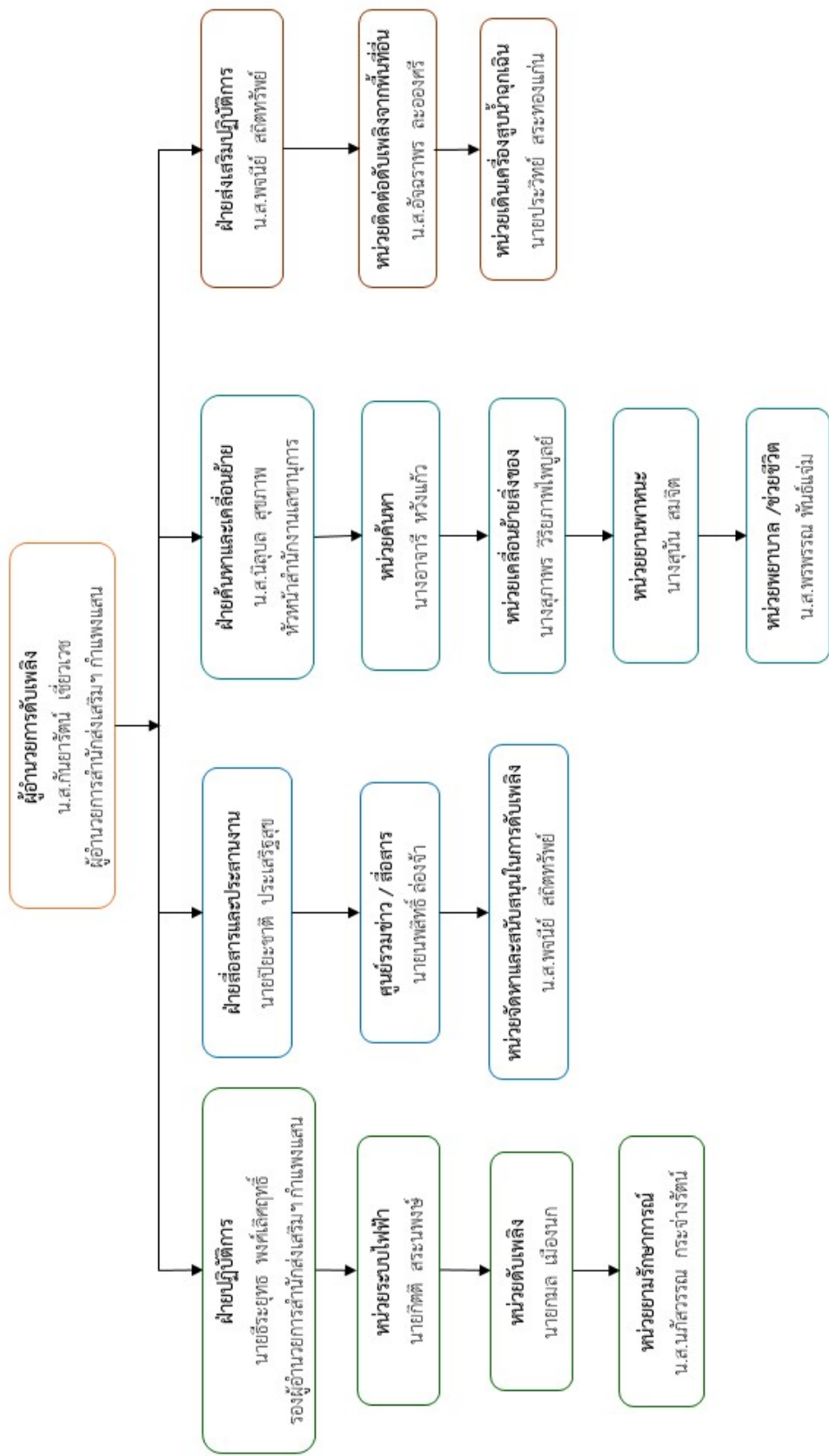
การกำหนดตัวบุคคลและหน้าที่เพื่อระงับเหตุเพลิงไหม้ขั้นต้น
ชุดที่ ๒ อาคารสื่อการส่งเสริม



การกำหนดตัวบุคคลและหน้าที่เพื่อระงับเหตุเพลิงไหม้ขั้นต้น
ชุดที่ ๓ อาคารโรงพิมพ์



หน้าที่รับผิดชอบของผู้ปฏิบัติงานตามโครงสร้างหน่วยงานป้องกันและระงับอัคคีภัย
เมื่อเกิดเหตุเพลิงไหม้ชุมชนรุนแรง



**หน้าที่รับผิดชอบของผู้ปฏิบัติงานตามโครงสร้างหน่วยป้องกันและระงับอัคคีภัย
เมื่อเกิดเหตุเพลิงไหม้ขั้นรุนแรง**

ผู้ปฏิบัติงาน	หน้าที่รับผิดชอบ
ผู้อำนวยการดับเพลิง น.ส.กันยารัตน์ เชี่ยวเวช ผู้อำนวยการสำนักส่งเสริมฯ กำแพงแสน เบอร์ติดต่อ ๐๖๓ - ๒๖๙๑๔๔๕	๑. ผู้อำนวยการสั่งการให้ใช้แผนปฏิบัติการควบคุมอัคคีภัย ๒. มีอำนาจในการสั่งการและขอความร่วมมือให้บุคคลที่เกี่ยวข้องหรือพนักงาน มาช่วยเหลือในการควบคุมอัคคีภัย มีอำนาจในการสั่งการทุกฝ่ายให้หยุดหรือปฏิบัติการต่อหรือลดความรุนแรงของอัคคีภัย ๓. สามารถสั่งการให้ติดต่อขอความช่วยเหลือจากภายนอกหน่วยงาน ๔. รายงานผลการเกิดเพลิงไหม้ต่อผู้บังคับบัญชาระดับสูง
ฝ่ายปฏิบัติการ นายธีระยุทธ พงศ์เลิศฤทธิ์ รองผู้อำนวยการสำนักส่งเสริมฯ กำแพงแสน เบอร์ติดต่อ ๐๙๘ - ๗๙๕๓๙๓๕	๑. กำกับดูแลการทำงานของหน่วยระบบไฟฟ้า หน่วยดับเพลิงและหน่วยยามรักษาการ ๒. ทันทีที่ทราบเหตุเพลิงไหม้ ให้แจ้งข่าว/โทรศัพท์ถึงผู้อำนวยการศูนย์รักษาความปลอดภัย และการจัดการจราจรทันที
หน่วยระบบไฟฟ้า ๑. นายไกรรงค์ แทนนาค เบอร์ติดต่อ ๐๖๑ - ๗๗๓๒๗๖๐ ๒. นายกิตติ สรรณพงษ์ เบอร์ติดต่อ ๐๘๙ - ๘๐๒๑๘๑๗	๑. เมื่อเกิดเพลิงไหม้ให้รีบเข้าไปที่เกิดเหตุ เพื่อรับคำสั่งการตัดไฟจากฝ่ายปฏิบัติการ ๒. รับคำสั่งจากผู้อำนวยการดับเพลิง เรื่องไฟฟ้าในจุดที่อาจทำให้เกิดอันตรายในการดับเพลิง
หน่วยดับเพลิง ๑. นายกมล เมืองนก เบอร์ติดต่อ ๐๘๑ - ๐๐๘๔๕๒๔ ๒. นายกานต์ การะเวก เบอร์ติดต่อ ๐๘๖ - ๖๒๒๙๗๗๘ ๓. นายวิสูตร เลิศประเสริฐ เบอร์ติดต่อ ๐๙๐ - ๙๙๔๙๙๕๗ ๔. นายวิสิทธิ์ จงแจ่ม เบอร์ติดต่อ ๐๘๙ - ๔๔๐๐๘๙๘ ๕. นายธนากร จิตตรงค์อาภรณ์ เบอร์ติดต่อ ๐๘๐ - ๕๘๑๗๙๙๓ ๖. นายโชจินันท์ ศรีหะ เบอร์ติดต่อ ๐๙๑ - ๘๘๕๕๓๙๗	๑. เมื่อเกิดเพลิงไหม้ในพื้นที่ตัวเองไม่ว่ามากหรือน้อย ชุดปฏิบัติการชุดนี้ให้ทำการดับเพลิงโดยทันทีที่เกิดเพลิงไหม้ โดยนำอุปกรณ์การดับเพลิงทุกชนิดเข้าปฏิบัติการดับเพลิง และให้ปฏิบัติการภายใต้คำสั่งของหัวหน้าฝ่ายปฏิบัติการในพื้นที่ การปฏิบัติการหากจำเป็นต้องขอความช่วยเหลือจากหน่วยอื่นให้ หัวหน้าฝ่ายปฏิบัติการส่งดำเนินการ ๒. ทันทีที่ทราบสาเหตุเพลิงไหม้ ให้แจ้งข้อมูลทางโทรศัพท์ถึงเจ้าหน้าที่ความปลอดภัย ถึงผู้อำนวยการดับเพลิง และโทรศัพท์แจ้งศูนย์รวมข่าว ๓. ติดต่อหัวหน้าฝ่ายปฏิบัติการ เพื่อรายงานผลต่อผู้อำนวยการดับเพลิง

ผู้ปฏิบัติงาน	หน้าที่รับผิดชอบ
๗. นายณัฐวุฒิ นวลกุล เบอร์ติดต่อ ๐๘๔ - ๕๖๙๒๖๒๖ ๘. นายสุชชัย ตระกูลศุภชัย เบอร์ติดต่อ ๐๖๑ - ๒๙๘๕๓๔๙	
หน่วยยามรักษาการณ์ พนักงานรักษาความปลอดภัย (รปภ.) ประจำส่วนงาน น.ส.นภัสวรรณ กระจ่างรัตน์ เบอร์ติดต่อ ๐๘๙ - ๐๗๙๓๙๒๙	๑. ให้รีบไปยังจุดเกิดเหตุ คอยรับคำสั่งจากผู้อำนวยการ ดับเพลิงและหัวหน้าฝ่ายประสานงาน ๒. ป้องกันมิให้บุคคลภายนอกที่ไม่มีหน้าที่เกี่ยวข้องเข้าก่อน ได้รับความอนุญาต ๓. นำทางพนักงานดับเพลิงจากภายนอกไปยังที่เกิดเหตุ ๔. จัดการจราจรและกำหนดเส้นทางเข้า - ออก ๕. ควบคุมป้องกันทรัพย์สินที่ฝ่ายเคลื่อนย้ายนำมาเก็บไว้ เพื่อป้องกันการโจรกรรมทรัพย์สินและเหตุร้ายต่างๆ ตลอด ๒๔ ชั่วโมง
ฝ่ายสื่อสารและประสานงาน นายปิยะชาติ ประเสริฐสุข เบอร์ติดต่อ ๐๘๐ - ๗๘๒๒๐๗๘	๑. คอยช่วยเหลือประสานงานระหว่างบุคคลที่เกี่ยวข้อง ๒. รับคำสั่งจากผู้อำนวยการดับเพลิงและติดต่อผ่าน ศูนย์รวมข่าว ๓. ส่งการแทนผู้อำนวยการดับเพลิง ถ้าได้รับมอบหมาย
ศูนย์รวมข่าว / สื่อสาร นายพนสิทธิ์ ล่องจำ เบอร์ติดต่อ ๐๘๖ - ๐๐๘๑๑๘๓	๑. เมื่อทราบข่าวเกิดเพลิงไหม้จะต้องทำการตรวจสอบข่าว ๒. แจ้งเหตุเพลิงไหม้ ๓. ติดตามข่าว แจ้งข่าวเป็นระยะ ๔. ติดต่อขอความช่วยเหลือ (ถ้ามีการสื่อสาร) ๕. แจ้งข่าวอีกครั้งเมื่อเพลิงสงบ
หน่วยจัดหาและสนับสนุนในการดับเพลิง น.ส.พจนีย์ สถิตทรัพย์ เบอร์ติดต่อ ๐๘๖ - ๑๖๕๑๒๒๘	๑. คอยช่วยเหลือประสานงานระหว่างผู้อำนวยการดับเพลิง ยามรักษาการณ์ และผู้เกี่ยวข้อง ๒. คอยรับ-ส่งคำสั่งจากผู้อำนวยการดับเพลิงในการติดต่อ ศูนย์ข่าว ๓. ส่งการแทนผู้อำนวยการดับเพลิง ในกรณีที่ผู้อำนวยการ ดับเพลิง มอบหมาย
ฝ่ายค้นหาและเคลื่อนย้าย น.ส.นิลบล สุขภาพ หัวหน้าสำนักงานเลขานุการ เบอร์ติดต่อ ๐๘๑ - ๘๕๑๕๙๕๔	๑. กำกับดูแล ประสานงานของหน่วยค้นหา หน่วยเคลื่อนย้ายสิ่งของ หน่วยยานพาหนะ และหน่วยพยาบาล /ช่วยชีวิต

ผู้ปฏิบัติงาน	หน้าที่รับผิดชอบ
	๒. รายงานผลข้อมูลจากหน่วยต่างๆ ต่อผู้อำนวยการ ดับเพลิง ๓. ทันทีที่ทราบเหตุเพลิงไหม้ ให้แจ้งข่าว/โทรศัพท์ ถึงผู้อำนวยการศูนย์รักษาความปลอดภัย และการจัดการ จราจรทันที
หน่วยค้นหา ๑. นายกานต์ การะเวก เบอร์ติดต่อ ๐๘๖ - ๖๒๒๙๗๗๘ ๒. นายประวิทย์ สระทองแก่น เบอร์ติดต่อ ๐๘๖ - ๖๐๙๒๕๕๒ ๓. นายณัฐวุฒิ นวลกุล เบอร์ติดต่อ ๐๘๔ - ๕๖๙๒๖๒๖ ๔. นายธนากร จิตตรงค์อาภรณ์ เบอร์ติดต่อ ๐๘๐ - ๕๘๑๗๙๙๓	๑. รายงานตัวต่อหัวหน้าหน่วยปฏิบัติการ ๒. รับแจ้งผู้สูญหาย และรายงานหัวหน้าหน่วยอพยพ ๓. อพยพพนักงานออกจากที่เกิดเหตุ โดยใช้เส้นทางหนีไฟ ไปยังจุดรวมพล ๔. ตรวจสอบว่าภายในที่เกิดเหตุยังมีผู้ติดค้างอยู่อีกหรือไม่ ๕. รายงานยอดผู้สูญหาย แก่หัวหน้าหน่วยปฏิบัติการ เป็นระยะ ๖. รอรับคำสั่งจากหัวหน้าหน่วยค้นหาและเคลื่อนย้าย
หน่วยเคลื่อนย้ายสิ่งของ ๑. นางสุภาพร วิริยภาพไพบูลย์ เบอร์ติดต่อ ๐๘๑ - ๗๐๕๙๘๙๓ ๒. น.ส.อัจฉราพร ละอองศรี เบอร์ติดต่อ ๐๙๕ - ๙๐๖๕๕๖๙ ๓. นายสาทร ชาวนาวิก เบอร์ติดต่อ ๐๘๙ - ๒๒๙๓๙๘๒ ๔. น.ส.วรรัตน์ ฌรงศ์วงศ์วัฒนา เบอร์ติดต่อ ๐๙๒ - ๒๗๒๙๙๗๔ ๕. น.ส.นิสา ภูมิรักษ์ เบอร์ติดต่อ ๐๘๖ - ๒๗๔๐๑๗๒ ๖. น.ส.วรารณ บัญนาค เบอร์ติดต่อ ๐๙๖ - ๖๙๕๓๙๔๕ ๗. น.ส.ชนิกานต์ พ่วงสมจิตร เบอร์ติดต่อ ๐๙๗ - ๙๓๒๖๔๔๕ ๘. น.ส.ณิชาวีร์ อ่อนจ้าย เบอร์ติดต่อ ๐๙๒ - ๒๔๙๕๒๘๕	๑. ให้รับผิดชอบในการกำหนดจุดปลอดภัยอัคคีภัยในการ เก็บวัสดุครุภัณฑ์ ๒. อำนวยความสะดวกในการเคลื่อนย้ายขนส่งวัสดุครุภัณฑ์ ๓. จัดยานพาหนะและอุปกรณ์ขนย้าย ตามเหมาะสม ๔. ทำหน้าที่ขนย้ายเอกสารและทรัพย์สินที่สำคัญของไปยัง ที่ปลอดภัย ๕. ดูแลเอกสารและทรัพย์สินที่สำคัญของสำนักฯ ใน ระหว่างการระงับอัคคีภัย และนำส่งคืนในสภาพครบถ้วน สมบูรณ์
หน่วยยานพาหนะ นางสุนัน สมจิต เบอร์ติดต่อ ๐๘๖ - ๑๒๑๓๗๕๘	๑. ส่งรถไปที่จุดเกิดเหตุ เพื่อรอรับคำสั่งจากผู้อำนวยการ ดับเพลิง ๒. สนับสนุนเรื่องการขนย้ายอุปกรณ์ดับเพลิง

ผู้ปฏิบัติงาน	หน้าที่รับผิดชอบ
	๓. ทำการเคลื่อนย้ายผู้ประสบอุบัติเหตุหน้าส่งโรงพยาบาลที่อยู่ใกล้เคียง หากดูแล้วไม่เป็นอันตราย ๔. อำนวยความสะดวกในการเคลื่อนย้ายขนส่งวัสดุครุภัณฑ์
หน่วยพยาบาล /ช่วยชีวิต (หน่วยงานภายใน) ๑. น.ส.พรพรรณ พันธุ์แจ่ม เบอร์ติดต่อ ๐๙๓ - ๓๒๕๓๙๙๗ ๒. น.ส.กรรณิกา กิจมันคง เบอร์ติดต่อ ๐๖๕ - ๔๔๕๖๔๕๔ (หน่วยงานภายนอก) ๑. ศูนย์อนามัย มก.กพส. เบอร์ติดต่อ ๐๓๔ - ๓๕๑๖๑๑, ๓๒๙๑ ๒. โรงพยาบาลกำแพงแสน เบอร์ติดต่อ ๐๓๔ - ๒๘๑๖๘๖	๑. ประสานงานระหว่างฝ่ายปฏิบัติการ หน่วยดับเพลิงจากพื้นที่อื่น หน่วยพยาบาล/ช่วยชีวิต และผู้ที่เกี่ยวข้อง ๒. ปฏิบัติหน้าที่ทั้งในอาคารที่เกิดเหตุ และ ณ ศูนย์อำนวยความสะดวกกิจตลอดเวลา ๓. สามารถจำแนกผู้บาดเจ็บและให้การรักษาพยาบาลเบื้องต้นก่อนนำส่งศูนย์อำนวยความสะดวก หากบาดเจ็บมากให้แจ้งผู้อำนวยการดับเพลิงก่อนประสานการส่งต่อไปยังโรงพยาบาลใกล้เคียง ๔. จัดทำบัญชีรายชื่อผู้บาดเจ็บ การรักษา และรายงานเป็นระยะๆ ต่อผู้อำนวยการดับเพลิง
ฝ่ายส่งเสริมปฏิบัติการ น.ส.พจนีย์ สติทรัพย์ เบอร์ติดต่อ ๐๘๖ - ๑๖๕๑๒๒๘	๑. กำกับดูแลพนักงานการเข้ามาช่วยเหลือดับเพลิง ให้รายงานตัวต่อผู้อำนวยการดับเพลิง เพื่อทำการแบ่งเป็นชุดช่วยเหลือส่งเสริมการปฏิบัติงาน ๒. แจ้งขอความช่วยเหลือจากหน่วยงานดับเพลิงพื้นที่ใกล้เคียง ๓. รอรับคำสั่งจากผู้อำนวยการดับเพลิงเพื่อประสานทีมต่างๆ
หน่วยติดต่อดับเพลิงจากพื้นที่อื่น น.ส.อัจฉราพร ละอองศรี เบอร์ติดต่อ ๐๙๕ - ๙๐๖๕๕๖๙	๑. ให้แจ้งสัญญาณ SAFETY ORDER SYSTEM (SOS) ๒. พนักงานที่ทราบเหตุเพลิงไหม้และต้องการเข้ามาช่วยเหลือดับเพลิงให้รายงานตัวต่อผู้อำนวยการดับเพลิงเพื่อทำการแบ่งเป็นชุดช่วยเหลือส่งเสริมการปฏิบัติงาน ๓. สำหรับการเกิดอัคคีภัยในบริเวณเครื่องจักร ชุดดับเพลิงควรมาจากชุดดับเพลิงในสถานที่นั้น ผู้ที่มาช่วยเหลือในการลำเลียงอุปกรณ์ดับเพลิง ๔. คอยรับคำสั่งจากผู้อำนวยการดับเพลิง ให้คอยอยู่ในบริเวณที่เกิดเหตุเพลิงไหม้
หน่วยเดินเครื่องสูบน้ำฉุกเฉิน นายประวิทย์ สระทองแก่น เบอร์ติดต่อ ๐๘๖ - ๖๐๙๒๕๙๒	๑. ให้เดินเครื่องสูบน้ำดับเพลิงทันทีที่ได้รับแจ้งเหตุเพลิงไหม้

ผู้ปฏิบัติงาน	หน้าที่รับผิดชอบ
	๒. ทำการควบคุมดูแลเครื่องสูบน้ำดับเพลิงขณะเกิดเพลิงไหม้ ๓. ในเวลาปกติให้ตรวจสอบเครื่องมือ อุปกรณ์ใช้งานตามรายการตรวจเช็ค

๕.๒.๒ แผนอพยพหนีไฟ กำหนดขึ้นเพื่อความปลอดภัยของชีวิตและทรัพย์สินของพนักงาน ในขณะที่เกิดเหตุเพลิงไหม้แผนอพยพหนีไฟ แผนอพยพหนีไฟที่กำหนดขึ้นนั้น มีองค์ประกอบต่างๆ เช่น หน่วยตรวจสอบจำนวนคน ผู้นำอพยพ จุดรวมพล หน่วยช่วยชีวิต และหน่วยยานพาหนะ เป็นต้น ควรกำหนดผู้รับผิดชอบในแต่ละหน่วยงานโดยขึ้นตรงต่อผู้อำนวยการอพยพหนีไฟ หรือ ผู้อำนวยการดับเพลิง

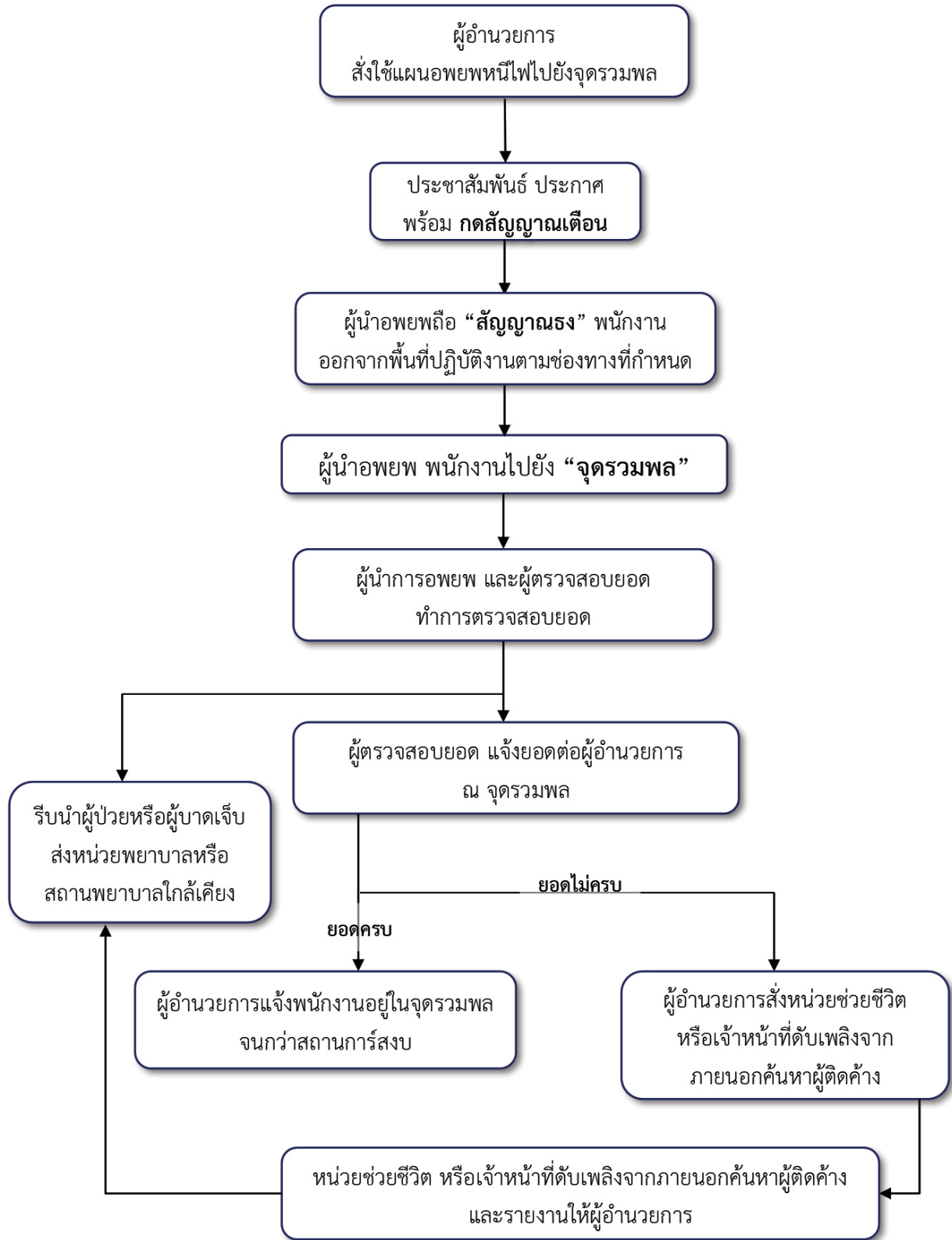
แผนอพยพหนีไฟ ควรกำหนดให้มีการปฏิบัติ ดังนี้

๑. หน่วยค้นหา มีหน้าที่ตรวจนับจำนวนพนักงานว่า มีการอพยพหนีไฟออกมาภายนอกบริเวณที่ปลอดภัยครบทุกคนหรือไม่

๒. ผู้นำอพยพ จะเป็นผู้นำทางพนักงานอพยพหนีไฟไปตามทางออกที่จัดไว้ โดยนำพาไปยัง**จุดรวมพล** ซึ่งเป็นพื้นที่หรือสถานที่ที่ปลอดภัย พนักงานสามารถมารายงานตัวและทำการตรวจสอบนับจำนวนได้ หากพบว่าพนักงานอพยพหนีไฟออกมาไม่ครบตามจำนวนจริง แสดงว่ายังมีพนักงานติดอยู่ในพื้นที่ที่เกิดอัคคีภัย

๓. หน่วยพยาบาล/ช่วยชีวิตและหน่วยยานพาหนะ จะเข้าค้นหาและทำการช่วยชีวิตบุคลากรที่ยังติดค้างอยู่ในอาคาร หรือ ในพื้นที่ที่เกิดอัคคีภัย รวมถึงกรณีของพนักงานที่ออกมาอยู่ที่จุดรวมพลแล้วมีอาการเป็นลม ช็อคหมดสติหรือบาดเจ็บ เป็นต้น หน่วยช่วยชีวิตและยานพาหนะจะทำหน้าที่ปฐมพยาบาลเบื้องต้น และติดต่อหน่วยยานพาหนะให้ในกรณีแพทย์ หรือ พยาบาลพิจารณาแล้วต้องนำส่งโรงพยาบาล

แผนอพยพหนีไฟ



๕.๓ แผนหลังเกิดเหตุเพลิงไหม้ เป็นการดำเนินการมาตรการต่างๆ เพื่อฟื้นฟูสภาพสิ่งที่ถูกทำลายหรือได้รับความเสียหายจากการเกิดอัคคีภัยได้รับการช่วยเหลือ แก้ไขให้กลับคืนสู่สภาพเดิมหรือดีกว่าเดิม รวมทั้งให้ผู้ประสบภัยสามารถดำรงชีวิตตามสภาพปกติได้โดยเร็ว โดยดำเนินการตามแผนบรรเทาทุกข์และแผนการฟื้นฟูบูรณะ ดังนี้

๕.๓.๑ แผนบรรเทาทุกข์

๑. การบรรเทาทุกข์ระหว่างเกิดเหตุ ประกอบด้วย

- ๑.๑ ประสานงานหน่วยงานอื่นที่เกี่ยวข้อง เพื่อขอรับความช่วยเหลือ เช่น โรงพยาบาลกำแพงแสน หรือโรงพยาบาลใกล้เคียง
- ๑.๒ การค้นหาและช่วยชีวิตผู้ประสบภัย ซึ่งอาจติดค้างอยู่ในสถานที่เกิดเหตุฯ
- ๑.๓ เคลื่อนย้ายผู้ประสบภัย และทรัพย์สินที่สำคัญออกจากที่เกิดเหตุ
- ๑.๔ กำหนดทีมงานช่วยเหลือให้ชัดเจน พร้อมอุปกรณ์ และยานพาหนะ

๒. การบรรเทาทุกข์ภายหลังเหตุการณ์สงบ ประกอบด้วย

- ๒.๑ จัดทำรายงานสรุปสถานการณ์ที่เกิดขึ้นและประเมินความเสียหาย
- ๒.๒ เสนอวิธีปรับปรุงแก้ไขปัญหาเฉพาะหน้า เพื่อให้สามารถเปิดทำการได้อย่างเร็ว เช่น การจัดหาสถานที่ปฏิบัติงานชั่วคราว หรือ ซ่อมแซมปรับปรุงสถานที่ เป็นต้น
- ๒.๓ ทำการช่วยเหลือ และสงเคราะห์ผู้ประสบภัยทุกคนให้เกิดความปลอดภัย

หมายเลขโทรศัพท์ของหน่วยงานภายนอกที่เกี่ยวข้อง

หน่วยงาน	เบอร์ติดต่อ
สถานีดับเพลิง	๑๙๙
งานป้องกันและบรรเทาสาธารณภัยเทศบาลกำแพงแสน	๐๓๔ - ๓๕๕๑๐๑
สถานีตำรวจ	๑๙๑
สถานีตำรวจภูธรอำเภอกำแพงแสน	๐๓๔ - ๓๕๕๔๔๕ - ๖
ศูนย์รักษาความปลอดภัย มก.กพส.	๐๓๔ - ๓๕๑๑๕๑, ๓๑๙๑
ศูนย์อนามัย มก.กพส.	๐๓๔ - ๓๕๑๖๑๑, ๓๒๙๑
โรงพยาบาลกำแพงแสน	๐๓๔ - ๒๘๖๘๖
โรงพยาบาลจันทบุรีเบกษา	๐๓๔ - ๙๙๖๔๔๗ - ๕๑
มูลนิธิสุทธาศาลาฯ เคราะห์ นครปฐม - จุดกำแพงแสน	๐๓๔ - ๒๕๖๑๑๓
การไฟฟ้าส่วนภูมิภาค (อำเภอกำแพงแสน)	๐๓๔ - ๓๕๓๒๐๓, ๐๓๔ - ๓๕๓๒๐๔

๕.๓.๒ แผนการฟื้นฟูบูรณะ

- ๑. ให้ความช่วยเหลือและปฏิรูปฟื้นฟูบูรณะขั้นต้น โดยการจัดตั้ง “หน่วยบรรเทาทุกข์” ร่วมกับ “หน่วยระงับภัย”
- ๒. ปฐมพยาบาลผู้บาดเจ็บและผู้ป่วยจากเหตุเพลิงไหม้และดำเนินการนำส่งอย่างถูกต้อง
- ๓. ขนย้ายผู้ประสบภัยและทรัพย์สินไปยังที่ปลอดภัย
- ๔. สำรวจความเสียหายและความต้องการด้านต่างๆ
- ๕. ปฏิบัติการประชาสัมพันธ์เพื่อเสริมสร้างขวัญและกำลังใจของเจ้าหน้าที่ให้กลับคืนสู่สภาพปกติโดยเร็ว
- ๖. ปรับปรุงซ่อมแซมแก้ไขความเสียหายให้กลับคืนสู่สภาพปกติ

ภาคผนวก

แผนฉุกเฉิน

ผู้รับผิดชอบประจำพื้นที่

ผู้ช่วยการดับเพลิง

น.ส.กัญยารัตน์ เขียวเวช
 ผู้อำนวยการสำนักส่งเสริมฯ กำแพงแสน
 เบอร์ติดต่อ 063 - 2691445

- ผู้พบเห็นเหตุการณ์**
- แจ้งผู้รับผิดชอบประจำพื้นที่ทันที
 - กรณีเกิดเพลิงไหม้ ให้ดับเพลิงทันทีด้วยถังดับเพลิง
 - ตะโกนขอความช่วยเหลือจากทีมฉุกเฉิน

ทีมฉุกเฉินประจำพื้นที่

หัวหน้าชุดดับเพลิง

- น.ส.นิลุบล สุขภาพ เบอร์ติดต่อ 081 - 8515954
- น.ส.นพพร เลิศประเสริฐ เบอร์ติดต่อ 093 - 3299024

กรณีเกิดเหตุเพลิงไหม้

- ทำการดับเพลิงเบื้องต้นโดยใช้ถังดับเพลิง
- ถ้าดับเพลิงไม่ได้ให้รีบแจ้ง ผู้ช่วยการดับเพลิง

กรณีเกิดเหตุเพลิงไหม้รุนแรง

ทีมเคลื่อนย้ายสิ่งของ

- นางสุภาพร ตรีภาพไพบุเลย์ เบอร์ติดต่อ 081 - 7059893
- น.ส.อัจฉราพร ลอองศรี เบอร์ติดต่อ 095 - 9065569
- นายสากร ชาวนาวิก เบอร์ติดต่อ 089 - 2293982
- น.ส.เกศรินทร์ แจ่มวงศ์ เบอร์ติดต่อ 082 - 8955291

ทีมอพยพ/ตรวจสอบพนักงาน

- น.ส.นิลุบล สุขภาพ
- น.ส.นพพร เลิศประเสริฐ

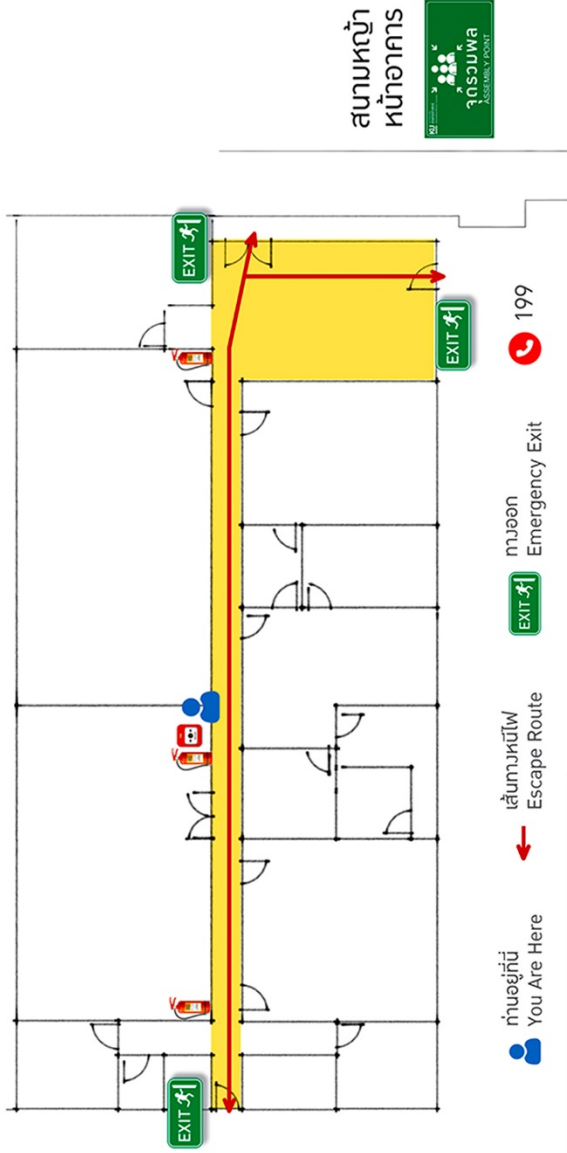
- ให้รีบติดต่อขอในการกำหนดจุดปลอดภัยในการเก็บวัสดุอุปกรณ์ที่
- อำนวยความสะดวกในการเคลื่อนย้ายสิ่งวัสดุอุปกรณ์ที่
- จัดยานพาหนะและอุปกรณ์ขนย้าย ตามเหมาะสม
- ทำหน้าที่ขนย้ายเอกสารและทรัพย์สินที่สำคัญของไปยังที่ปลอดภัย
- ดูแลเอกสารและทรัพย์สินที่สำคัญของสำนักงานฯ ในระหว่างการระงับอัคคีภัย และนำส่งถึงในสภาพครบถ้วนสมบูรณ์

- นำอพยพเจ้าหน้าที่ไปตามเส้นทางอพยพที่กำหนดไปยังจุดรวมพลและจุดรองรับการอพยพโดยเร็ว
- ให้ผู้ตรวจสอบยอดผู้อพยพ ทำการตรวจสอบยอดจำนวนเจ้าหน้าที่ ณ จุดรวมพล

แผนผังแสดงเส้นทางหนีไฟ

FIRE ESCAPE PLAN

อาคารบริหาร



หมายเลขโทรศัพท์ของหน่วยงานภายนอกที่เกี่ยวข้อง

หน่วยงาน	เบอร์ติดต่อ
สถานีดับเพลิง	199
งานป้องกันและบรรเทาสาธารณภัยเทศบาลกำแพงแสน	034-355101
สถานีตำรวจ	191
สถานีตำรวจภูธรอำเภอกำแพงแสน	034 - 355445 - 6
ศูนย์รักษาความปลอดภัย มท.ทพส.	034 - 351151, 3191
ศูนย์อนามัย มท.ทพส.	034 - 351611, 3291
โรงพยาบาลกำแพงแสน	034 - 281686
โรงพยาบาลสิรินทรเกษม	034 - 996447 - 51
มูลนิธิสุขภาพสตรีแม่ศรีนครปฐม - จุดกำแพงแสน	034 - 256113
การไฟฟ้าส่วนภูมิภาค อำเภอกำแพงแสน	034-353203, 034-353204

แผนฉุกเฉิน

ผู้รับผิดชอบประจำพื้นที่

ผู้อำนวยการดับเพลิง
น.ส.กันยารัตน์ เชี่ยวเวช
ผู้อำนวยการสำนักส่งเสริมฯ กำแพงแสน
เบอร์ติดต่อ 063 - 2691445

ผู้พบเห็นเหตุการณ์

- แจ้งผู้รับผิดชอบประจำพื้นที่ทันที
- กรณีเกิดเพลิงไหม้ ให้ดับเพลิงทันทีด้วยถังดับเพลิง
- ตะโกนขอความช่วยเหลือจากทีมฉุกเฉิน

ทีมฉุกเฉินประจำพื้นที่

หัวหน้าชุดดับเพลิง
นายปิยะชาติ ประเสริฐสุข เบอร์ติดต่อ 080 - 7822078

กรณีเกิดเหตุเพลิงไหม้

- ทำการดับเพลิงเบื้องต้นโดยใช้ถังดับเพลิง
- ถ้าดับเพลิงไม่ได้ให้รีบแจ้ง ผู้อำนวยการดับเพลิง

กรณีเกิดเหตุเพลิงไหม้รุนแรง

ทีมเคลื่อนย้ายสิ่งของ

- น.ส.ชนิทกานต์ พ่วงสมจิตร
เบอร์ติดต่อ 097 - 9326445
- นางสาวณิชาวีร์ อ่อนน่าย
เบอร์ติดต่อ 092 - 2495285

- ให้รีบติดต่อขอในการกำหนดจุดปลอดภัยอีกด้วยในการเก็บวัสดุครุภัณฑ์
- อำนวยความสะดวกในการเคลื่อนย้ายของร่วมวัสดุครุภัณฑ์
- จัดยานพาหนะและอุปกรณ์ขนย้าย ตามเหมาะสม
- ทำหน้าที่ขอย้ายเอกสารและทรัพย์สินที่สำคัญของไปยังที่ปลอดภัย
- ดูแลเอกสารและทรัพย์สินที่สำคัญของสำนักงาน ในระหว่ากรรมการรับอัคคีภัยและนำส่งคืนในสภาพครบถ้วนสมบูรณ์

ทีมอพยพ/ตรวจสอบพนักงาน

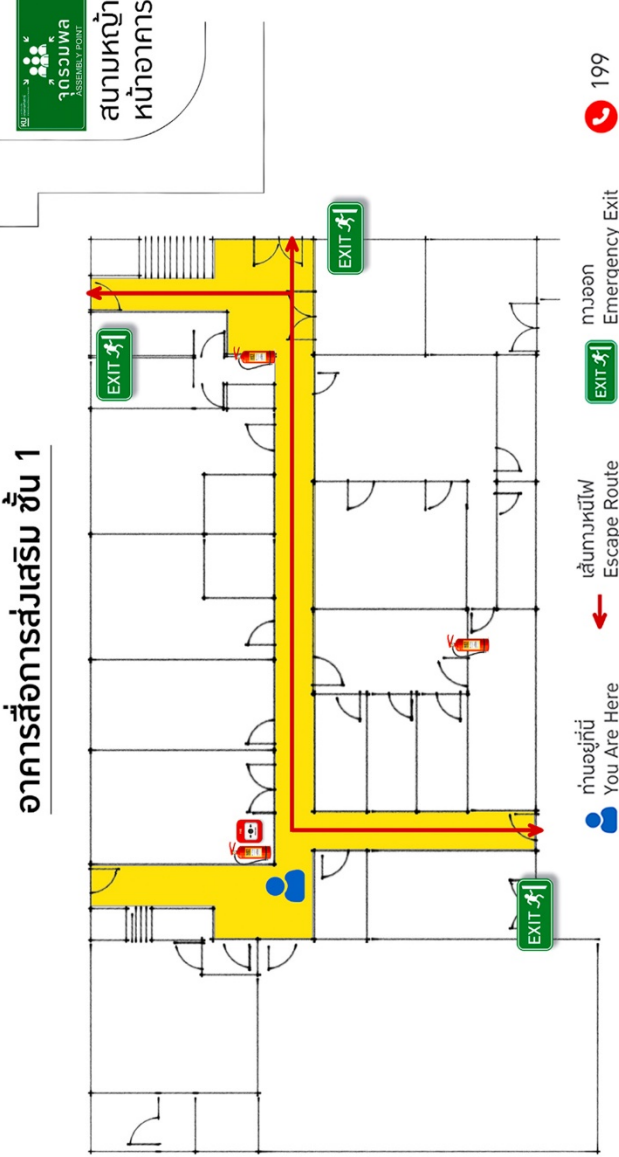
นายปิยะชาติ ประเสริฐสุข

- นำอพยพเจ้าหน้าที่ไปตามเส้นทางอพยพที่กำหนดไปยังจุดรวมพลและจุดจอร์มการอพยพโดยเร็ว
- ให้ผู้ตรวจสอบยอดผู้อพยพ ทำการตรวจสอบยอดจำนวนเจ้าหน้าที่ ณ จุดรวมพล

แผนผังแสดงเส้นทางหนีไฟ

FIRE ESCAPE PLAN

อาคารสื่อการส่งเสริม ชั้น 1



หมายเลขโทรศัพท์ของหน่วยงานภายนอกที่เกี่ยวข้อง

หน่วยงาน	เบอร์ติดต่อ
สถานีดับเพลิง	199
งานป้องกันและบรรเทาสาธารณภัยเทศบาลกำแพงแสน	034-355101
สถานีตำรวจ	191
สถานีตำรวจภูธรอำเภอกำแพงแสน	034 - 355445 - 6
ศูนย์รักษาความปลอดภัย มก.กพส.	034 - 351151, 3191
ศูนย์อนามัย มก.กพส.	034 - 351611, 3291
โรงพยาบาลกำแพงแสน	034 - 281686
โรงพยาบาลสิรินทรเกษมฯ	034 - 996447 - 51
มูลนิธิสุขภาพสตรีแห่งชาติ นครปฐม - จุดกำแพงแสน	034 - 256113
การไฟฟ้าส่วนภูมิภาค อำเภอกำแพงแสน	034-353203, 034-353204

แผนฉุกเฉิน

ผู้รับผิดชอบประจำพื้นที่

ผู้อำนวยการดับเพลิง

อ.ส.กันยารัตน์ เชี่ยวชาญ
ผู้อำนวยการสำนักส่งเสริมฯ กำแพงแสน
เบอร์ติดต่อ 063 - 2691445

ผู้พบเห็นเหตุการณ์

1. แจ้งผู้รับผิดชอบประจำพื้นที่ทันที
2. กรณีเกิดเพลิงไหม้ ให้ดับเพลิงทันทีด้วยถังดับเพลิง
3. ระวังความปลอดภัยเหลื่อมจากถังดับเพลิง

ทีมฉุกเฉินประจำพื้นที่

หัวหน้าชุดดับเพลิง

นายธีระยุทธ พงศ์เลิศฤทธิ์ เบอร์ติดต่อ 098 - 7953935

กรณีเกิดเหตุเพลิงไหม้

1. ทำการดับเพลิงเบื้องต้นโดยใช้ถังดับเพลิง
2. ถ้าดับเพลิงไม่ได้ให้รีบแจ้ง ผู้อำนวยการดับเพลิง

กรณีเกิดเหตุเพลิงไหม้รุนแรง

ทีมเคลื่อนย้ายสิ่งของ

1. อ.ส.นิตยา ภูมิรักษ์
เบอร์ติดต่อ 086 - 2740172
2. อ.ส.วรภากรณี บุญนาค
เบอร์ติดต่อ 096 - 6953945

ทีมอพยพ/ตรวจสอบพนักงาน

นายธีระยุทธ พงศ์เลิศฤทธิ์

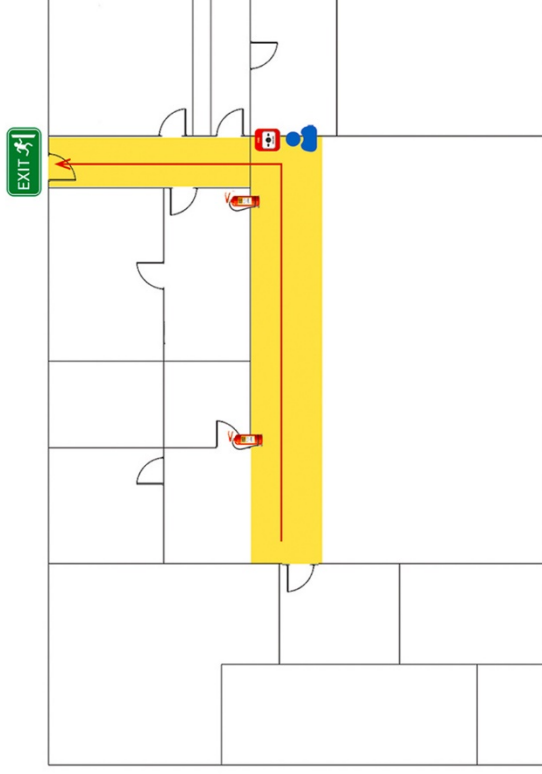
1. นำอพยพเจ้าหน้าที่ไปตามเส้นทางอพยพที่กำหนดไปยังจุดรวมพลและจุดรองรับการอพยพโดยเร็ว
2. ให้ผู้ตรวจสอบยอดผู้อพยพ ทำการตรวจสอบยอดจำนวนเจ้าหน้าที่ ณ จุดรวมพล

แผนผังแสดงเส้นทางหนีไฟ

FIRE ESCAPE PLAN

อาคารโรงพิมพ์

สมาคมผู้
พิมพ์
หนังสือพิมพ์
แห่งประเทศไทย



ท่านอยู่ที่
You Are Here

เส้นทางหนีไฟ
Escape Route

ทางออก
Emergency Exit

199

หมายเลขโทรศัพท์ของหน่วยงานภายนอกที่เกี่ยวข้อง

หน่วยงาน	เบอร์ติดต่อ
สถานีดับเพลิง	199
งานป้องกันและบรรเทาสาธารณภัยเทศบาลกำแพงแสน	034-355101
สถานีตำรวจ	191
สถานีตำรวจภูธรอำเภอกำแพงแสน	034 - 355445 - 6
ศูนย์รักษาความปลอดภัย บก.ทพส.	034 - 351151, 3191
ศูนย์อนามัย บก.ทพส.	034 - 351611, 3291
โรงพยาบาลกำแพงแสน	034 - 281686
โรงพยาบาลสินธุรกุมภษา	034 - 996447 - 51
มูลนิธิศึกษาและส่งเสริมวิชาชีพ - จุดกำแพงแสน	034 - 256113
การไฟฟ้าส่วนภูมิภาค อำเภอกำแพงแสน	034-353203, 034-353204

1. ให้รีบติดต่อขอในการกำหนดจุดปลอดภัยอัคคีภัยในกรณีฉุกเฉิน
2. จำนวนความเสียหายในการเคลื่อนย้ายของส่วนฉุกเฉิน
3. จัดยานพาหนะและอุปกรณ์ช่วยเหลือ ตามเหมาะสม
4. ทำหน้าที่ขนย้ายเอกสารและทรัพย์สินที่สำคัญของไปยังที่ปลอดภัย
5. ดูแลเอกสารและทรัพย์สินที่สำคัญของสำนักงานฯ ในระหว่างการระงับอัคคีภัยและนำส่งคืนในสภาพครบถ้วนสมบูรณ์



สำนักงานสีเขียว (Green Office) หมวด 5 สภาพแวดล้อมและความปลอดภัย