

# GREEN OFFICE



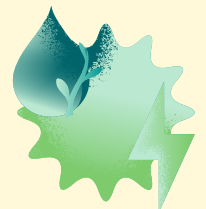
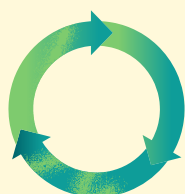
การศึกษาความคิดเห็นของบุคลากรต่อการใช้พลังงาน  
เพื่อพัฒนาองค์กรสู่สำนักงานสีเขียว  
ของสำนักส่งเสริมและฝึกอบรม กำแพงแสน

The study of Applied Knowledge from Academic Services of the  
Office of Extension and Training Kamphaengsaen to Communities

โดยนางสาววิภาวดี ทองสมุทร และ ดร.สาคร ชินวงศ์  
สำนักส่งเสริมและฝึกอบรม กำแพงแสน  
มหาวิทยาลัยเกษตรศาสตร์ วิทยาเขตกำแพงแสน จังหวัดนครปฐม

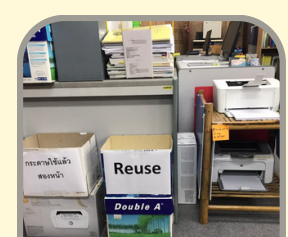
ในการประชุมวิชาการระดับชาติ ครั้งที่ 17 สาขามนุษยศาสตร์และสังคมศาสตร์ ภาคโปสเตอร์  
ระหว่างวันที่ 2-3 ธันวาคม 2563

มหาวิทยาลัยเกษตรศาสตร์ วิทยาเขตกำแพงแสน





# รางวัลงานวิจัยคุณภาพ ระดับดี





**คณะกรรมการหมวด 3**  
การใช้ทรัพยากรและพลังงาน



นางสาววิภา ท้องสมุทร  
ประธานกรรมการ



นางสาววรรณี นางคังศิริมา  
กรรมการ



นางสาววิภา ท้องสมุทร  
กรรมการ



นายโชติภัทร์ ศิริห  
กรรมการ



นางสุภากร วิริยาภรณ์  
กรรมการ



นางสาวกัญญา กุญแจศรี  
กรรมการและเลขานุการ

**มาตรการสำนักงานสีเขียว**

**มาตรการใช้พลังงาน**

**เครื่องปรับอากาศ**

- ปรับอุณหภูมิที่ 25 องศาเซลเซียส/อุณหภูมิที่เหมาะสม
- เปิดเครื่องปรับอากาศ เวลา 08.30 - 12.00 น. และปิดเครื่องปรับอากาศทันที

**เครื่องคอมพิวเตอร์และเครื่องพิมพ์**

- ตั้งค่าหน้าจอคอมพิวเตอร์ โดยปิดหน้าจอในโหมด (Sleep mode) หากไม่มีการใช้งานเกิน 10 นาที
- ปิดคอมพิวเตอร์เมื่อไม่ใช้งาน

**การใช้ไฟฟ้าและแสงสว่าง**

- เมื่อไม่ใช้งานแล้วควรปิดการใช้งานทันที
- ปิดเครื่องใช้ไฟฟ้าเมื่อไม่ใช้งาน

**เครื่องถ่ายเอกสาร**

- เลือกใช้ (Sleep mode) เมื่อไม่ใช้งานหรือปิดเครื่องใช้ไฟฟ้า
- ปิดเครื่องใช้ไฟฟ้าเมื่อไม่ใช้งาน

**มาตรการใช้ทรัพยากรอื่นๆ**

- นำกระดาษที่อ่านแล้ว 1 หน้า นำกลับมาใช้ซ้ำ
- ใช้เอกสารอิเล็กทรอนิกส์แทนการใช้กระดาษ เช่น วิดีโอ แชต แชตผ่าน Line, Facebook

**มาตรการประหยัดน้ำ**

- ร่วมกันดูแลรักษาเครื่องใช้ อุปกรณ์ และห้องน้ำ ให้อยู่ในสภาพดีอยู่เสมอ
- มีการตรวจเช็ค 5S ของทุกฝ่าย และมีการตรวจ 5S ไปพร้อมๆกัน

**มาตรการประหยัดน้ำ**

- ปิดก๊อกน้ำได้ทันทีทุกครั้งเมื่อเลิกใช้
- ตรวจเช็คการรั่วซึมของทุกจุด

**มาตรการประหยัดน้ำมันเชื้อเพลิง**

- งดใช้รถส่วนตัวในการเดินทางไปมา
- ตรวจเช็คสภาพรถก่อนใช้งาน

**มาตรการประชุมและการจัดนิทรรศการ**

- การนัดประชุม - อาหารว่าง ควรใช้กระดาษที่รีไซเคิลหรือกระดาษรีไซเคิล
- เลือกสถานที่ประชุมที่ประหยัดพลังงาน
- เลือกใช้อุปกรณ์ที่ประหยัดพลังงาน

**มาตรการทำความสะอาดสำนักงาน**

- ใช้ยาฆ่าเชื้อโรคตามจุดเสี่ยง
- ใช้ผลิตภัณฑ์ทำความสะอาดที่เป็นมิตรกับสิ่งแวดล้อม
- แยกขยะอย่างเหมาะสม
- ทำความสะอาด ไล่กลิ่น ขยะทั่วไป ขยะรีไซเคิล และขยะอันตราย

**มาตรการประหยัดพลังงาน**

**เครื่องปรับอากาศ**

- ปรับอุณหภูมิที่ 25 องศาเซลเซียส หรืออุณหภูมิที่เหมาะสม
- ควรเปิดเครื่องปรับอากาศในช่วงเวลาที่เหมาะสม
- ช่วงเวลาเปิด - ปิดเครื่องปรับอากาศ ควร 3.1 เปิด เวลา 08.30 - 12.00 น. และ ปิด ระหว่างเวลา 12.00-13.00 น. เปิด เวลา 13.00 น. และปิดหลังจากเลิกงาน หรือปิดตามความเหมาะสมและควรบำรุงและดูแลรักษา 3.2 หากเปิดเครื่องปรับอากาศในเวลากลางคืน 1 ชั่วโมง ปิดเครื่องปรับอากาศทุกครั้ง

**การใช้ไฟฟ้าและแสงสว่าง**

- เมื่อไม่ใช้งานแล้วควรปิดการใช้งานทันที
- ปิดเครื่องใช้ไฟฟ้าเมื่อไม่ใช้งาน
- ปิดเครื่องใช้ไฟฟ้าเมื่อไม่ใช้งาน
- ปิดเครื่องใช้ไฟฟ้าเมื่อไม่ใช้งาน
- ปิดเครื่องใช้ไฟฟ้าเมื่อไม่ใช้งาน

**เครื่องคอมพิวเตอร์และเครื่องพิมพ์**

- เลือกใช้ (Sleep mode) เมื่อไม่ใช้งานหรือปิดเครื่องใช้ไฟฟ้า
- ปิดเครื่องใช้ไฟฟ้าเมื่อไม่ใช้งาน
- ปิดเครื่องใช้ไฟฟ้าเมื่อไม่ใช้งาน
- ปิดเครื่องใช้ไฟฟ้าเมื่อไม่ใช้งาน
- ปิดเครื่องใช้ไฟฟ้าเมื่อไม่ใช้งาน

**เครื่องถ่ายเอกสาร**

- เลือกใช้ (Sleep mode) เมื่อไม่ใช้งานหรือปิดเครื่องใช้ไฟฟ้า
- ปิดเครื่องใช้ไฟฟ้าเมื่อไม่ใช้งาน
- ปิดเครื่องใช้ไฟฟ้าเมื่อไม่ใช้งาน
- ปิดเครื่องใช้ไฟฟ้าเมื่อไม่ใช้งาน
- ปิดเครื่องใช้ไฟฟ้าเมื่อไม่ใช้งาน

**ตู้เย็น**

- ไม่ควรนำอาหารที่ร้อนหรืออุ่นๆใส่ตู้เย็น
- ลดอุณหภูมิตู้เย็นให้น้อยกว่า 5 องศาเซลเซียส
- อย่าเปิดตู้เย็นบ่อยเกินไป
- อย่าใส่ของแช่แข็งมากเกินไป
- อย่าใส่ของแช่แข็งมากเกินไป
- อย่าใส่ของแช่แข็งมากเกินไป
- อย่าใส่ของแช่แข็งมากเกินไป
- อย่าใส่ของแช่แข็งมากเกินไป

**โทรศัพท**

- ถ้าว่างและจอภาพไม่ติดควรปิดหน้าจอ
- ลดเสียงดังของโทรศัพท์มือถือ
- ปิดเครื่องใช้ไฟฟ้าเมื่อไม่ใช้งาน

**รถจักรยาน**

- ควรหมั่นตรวจเช็คสภาพรถจักรยาน
- อย่าขี่รถจักรยานเร็วเกินไป
- อย่าขี่รถจักรยานเร็วเกินไป
- อย่าขี่รถจักรยานเร็วเกินไป
- อย่าขี่รถจักรยานเร็วเกินไป

**มาตรการ 5ส**

1. ใช้สิ่งของร่วมกัน
2. ลดการพิมพ์เอกสารโดยเลือกใช้ไฟล์แนบผ่าน Google Drive
3. ลดความถี่ในการพิมพ์เอกสาร

**มาตรการลดการใช้อุปกรณ์เครื่องเขียนและอุปกรณ์สำนักงาน**

1. ควบจำนวนกระดาษ/เอกสารกลับมาใช้ใหม่หรือทำเป็นสมุด
2. ลดจำนวนการปริ้นท์เอกสารที่ไม่จำเป็น

**มาตรการลดการใช้พลังงาน**

1. ควบจำนวนการเปิดไฟ
2. ปิดไฟเมื่อเลิกใช้งาน

**มาตรการลดการใช้กระดาษ**

1. ควบจำนวนการเปิดเครื่องปรับอากาศ
2. ปิดเครื่องปรับอากาศเมื่อไม่ใช้งาน

**มาตรการประหยัดน้ำ**

- ร่วมกันดูแลรักษาเครื่องใช้ อุปกรณ์ และห้องน้ำ ให้อยู่ในสภาพดีอยู่เสมอ
- มีการตรวจเช็ค 5S ของทุกฝ่าย และมีการตรวจ 5S ไปพร้อมๆกัน

**มาตรการประหยัดน้ำ**

- ปิดก๊อกน้ำได้ทันทีทุกครั้งเมื่อเลิกใช้
- ตรวจเช็คการรั่วซึมของทุกจุด

**มาตรการประหยัดน้ำมันเชื้อเพลิง**

- งดใช้รถส่วนตัวในการเดินทางไปมา
- ตรวจเช็คสภาพรถก่อนใช้งาน

**มาตรการประชุมและการจัดนิทรรศการ**

- การนัดประชุม - อาหารว่าง ควรใช้กระดาษที่รีไซเคิลหรือกระดาษรีไซเคิล
- เลือกสถานที่ประชุมที่ประหยัดพลังงาน
- เลือกใช้อุปกรณ์ที่ประหยัดพลังงาน

**มาตรการทำความสะอาดสำนักงาน**

- ใช้ยาฆ่าเชื้อโรคตามจุดเสี่ยง
- ใช้ผลิตภัณฑ์ทำความสะอาดที่เป็นมิตรกับสิ่งแวดล้อม
- แยกขยะอย่างเหมาะสม
- ทำความสะอาด ไล่กลิ่น ขยะทั่วไป ขยะรีไซเคิล และขยะอันตราย

**มาตรการประหยัดน้ำมันเชื้อเพลิง**

- ร่วมกันดูแลรักษาเครื่องใช้ อุปกรณ์ และห้องน้ำ ให้อยู่ในสภาพดีอยู่เสมอ
- มีการตรวจเช็ค 5S ของทุกฝ่าย และมีการตรวจ 5S ไปพร้อมๆกัน

**มาตรการประหยัดน้ำ**

- ปิดก๊อกน้ำได้ทันทีทุกครั้งเมื่อเลิกใช้
- ตรวจเช็คการรั่วซึมของทุกจุด

**มาตรการประหยัดน้ำมันเชื้อเพลิง**

- งดใช้รถส่วนตัวในการเดินทางไปมา
- ตรวจเช็คสภาพรถก่อนใช้งาน

**มาตรการประชุมและการจัดนิทรรศการ**

- การนัดประชุม - อาหารว่าง ควรใช้กระดาษที่รีไซเคิลหรือกระดาษรีไซเคิล
- เลือกสถานที่ประชุมที่ประหยัดพลังงาน
- เลือกใช้อุปกรณ์ที่ประหยัดพลังงาน

**มาตรการทำความสะอาดสำนักงาน**

- ใช้ยาฆ่าเชื้อโรคตามจุดเสี่ยง
- ใช้ผลิตภัณฑ์ทำความสะอาดที่เป็นมิตรกับสิ่งแวดล้อม
- แยกขยะอย่างเหมาะสม
- ทำความสะอาด ไล่กลิ่น ขยะทั่วไป ขยะรีไซเคิล และขยะอันตราย

**มาตรการใช้ทรัพยากรอื่นๆ**

- นำกระดาษที่อ่านแล้ว 1 หน้า นำกลับมาใช้ซ้ำ
- ใช้เอกสารอิเล็กทรอนิกส์แทนการใช้กระดาษ เช่น วิดีโอ แชต แชตผ่าน Line, Facebook

**มาตรการลดการใช้พลังงาน**

- เมื่อไม่ใช้งานแล้วควรปิดการใช้งานทันที
- ปิดเครื่องใช้ไฟฟ้าเมื่อไม่ใช้งาน

**มาตรการลดการใช้กระดาษ**

- ควบจำนวนการเปิดเครื่องปรับอากาศ
- ปิดเครื่องปรับอากาศเมื่อไม่ใช้งาน

**มาตรการลดการใช้พลังงาน**

- ควบจำนวนการเปิดไฟ
- ปิดไฟเมื่อเลิกใช้งาน

**มาตรการลดการใช้กระดาษ**

- ควบจำนวนการเปิดเครื่องปรับอากาศ
- ปิดเครื่องปรับอากาศเมื่อไม่ใช้งาน

**มาตรการประชุมและการจัดนิทรรศการ**

- การนัดประชุม - อาหารว่าง ควรใช้กระดาษที่รีไซเคิลหรือกระดาษรีไซเคิล
- เลือกสถานที่ประชุมที่ประหยัดพลังงาน
- เลือกใช้อุปกรณ์ที่ประหยัดพลังงาน

**มาตรการทำความสะอาดสำนักงาน**

- ใช้ยาฆ่าเชื้อโรคตามจุดเสี่ยง
- ใช้ผลิตภัณฑ์ทำความสะอาดที่เป็นมิตรกับสิ่งแวดล้อม
- แยกขยะอย่างเหมาะสม
- ทำความสะอาด ไล่กลิ่น ขยะทั่วไป ขยะรีไซเคิล และขยะอันตราย

**มาตรการทำความสะอาดสำนักงาน**

- ใช้ยาฆ่าเชื้อโรคตามจุดเสี่ยง
- ใช้ผลิตภัณฑ์ทำความสะอาดที่เป็นมิตรกับสิ่งแวดล้อม
- แยกขยะอย่างเหมาะสม
- ทำความสะอาด ไล่กลิ่น ขยะทั่วไป ขยะรีไซเคิล และขยะอันตราย

**มาตรการลดการใช้พลังงาน**

- เมื่อไม่ใช้งานแล้วควรปิดการใช้งานทันที
- ปิดเครื่องใช้ไฟฟ้าเมื่อไม่ใช้งาน

**มาตรการลดการใช้กระดาษ**

- ควบจำนวนการเปิดเครื่องปรับอากาศ
- ปิดเครื่องปรับอากาศเมื่อไม่ใช้งาน

**มาตรการลดการใช้พลังงาน**

- ควบจำนวนการเปิดไฟ
- ปิดไฟเมื่อเลิกใช้งาน

**มาตรการลดการใช้กระดาษ**

- ควบจำนวนการเปิดเครื่องปรับอากาศ
- ปิดเครื่องปรับอากาศเมื่อไม่ใช้งาน



บทคัดย่อ

การศึกษาความคิดเห็นของบุคลากรต่อการใช้พลังงานเพื่อพัฒนาองค์กรสำนักงานสีเขียวของสำนักส่งเสริมและฝึกอบรม กำแพงแสน ได้สุ่มกลุ่มตัวอย่างจากบุคลากรในสำนักส่งเสริมและฝึกอบรม กำแพงแสน จำนวน 52 คน โดยวิธีการสุ่มแบบเฉพาะเจาะจง (Purposive Sampling) ผลการวิจัยพบว่า ความคิดเห็นเกี่ยวกับการใช้และการประหยัดพลังงาน อยู่ในระดับมากที่สุด (4.27) และความคิดเห็นเกี่ยวกับการประหยัดพลังงานและการรับส่งข้อมูลเป็นสำนักงานสีเขียว อยู่ในระดับมากที่สุด (4.22) และความคิดเห็นเกี่ยวกับการรับรู้ข้อมูลข่าวสารสำนักงานสีเขียวของบุคลากรอยู่ในระดับมาก (3.75) และแผนงานในการประหยัดพลังงานของ สป.ทส. ที่สำคัญ 3 แผนงาน ได้แก่ 1) การให้ความรู้ ความเข้าใจ ความตระหนัก และการประชาสัมพันธ์ข่าวสารสำนักงานสีเขียว 2) การวางแผนแบบมีส่วนร่วมในการขับเคลื่อนเพื่อพัฒนาองค์กรสำนักงานสีเขียว 3) การสร้างพื้นที่สีเขียวในการประหยัดพลังงานสำนักงานสีเขียว

วิธีการวิจัย

ประชากร คือ บุคลากรของสำนักส่งเสริมและฝึกอบรม กำแพงแสน จำนวน 86 คน 1) สำนักงานเลขานุการ จำนวน 54 คน 2) ฝ่ายจัดการเรียน จำนวน 9 คน 3) ฝ่ายส่งเสริมและฝึกอบรม จำนวน 13 คน และ 4) ฝ่ายการศึกษา วิจัยและพัฒนา จำนวน 10 คน และ กลุ่มตัวอย่าง ที่ใช้ในการวิจัยครั้งนี้ ด้วยการเลือกแบบเจาะจง (Purposive sampling) ซึ่งกลุ่มตัวอย่าง เป็นบุคลากรในสำนักงาน จำนวน 52 คน และเก็บรวบรวมข้อมูลด้วยแบบสอบถาม (Questionnaire) ซึ่งได้ถูกออกแบบให้ใช้ทั้งคำถามที่ปลายเปิดและปลายปิด (Closed-ended and open-ended question) การวิเคราะห์ข้อมูล โดยใช้โปรแกรมสถิติสำเร็จรูปทางสถิติพรรณนา (Descriptive statistics)

บทนำ

สำนักส่งเสริมและฝึกอบรม กำแพงแสน (สป.ทส.) ได้กำหนดนโยบายสำนักงานสีเขียว (Green Office) เพื่อให้สำนักส่งเสริมและฝึกอบรม กำแพงแสน ดำเนินการที่เกี่ยวกับการพัฒนาและยกระดับมาตรฐานสำนักงานให้เป็นมิตรกับสิ่งแวดล้อม เตรียมความพร้อมสู่มาตรฐานสากล และก้าวสู่การเป็นสำนักงานสีเขียว ตามนโยบายการเป็นมหาวิทยาลัยสีเขียว โดยส่งเสริมให้บุคลากรปฏิบัติตามแนวทางการเป็นสำนักงานสีเขียว ที่มีมิตรกับสิ่งแวดล้อมอย่างจริงจัง และต้องการเหมาะสม เพื่อให้ได้คุณภาพระดับต้นแบบของ การสร้างสำนักงานสีเขียวและการจัดการพลังงานอย่างประหยัดมีประสิทธิภาพและเกิดประโยชน์สูงสุด เนื่องจากปัจจุบันสำนักส่งเสริมและฝึกอบรม กำแพงแสน มีปริมาณการใช้พลังงานและค่าใช้จ่ายเกี่ยวกับการใช้พลังงานค่อนข้างสูง สำนักส่งเสริมและฝึกอบรม กำแพงแสน จึงได้ให้ความสำคัญในการประหยัดพลังงาน เพื่อลดปริมาณการใช้พลังงานและลดค่าใช้จ่าย ซึ่งบุคลากรให้ควมร่วมมือและช่วยกันปฏิบัติตามนโยบายอย่างจริงจัง หากบุคลากรมีผู้วิจัย และมีแนวคิดที่จะจัดทำงานวิจัยเรื่อง การศึกษาความคิดเห็นของบุคลากรต่อการใช้พลังงานเพื่อพัฒนาองค์กรสำนักงานสีเขียวของสำนักส่งเสริมและฝึกอบรม กำแพงแสน

วัตถุประสงค์

เพื่อรวบรวมและวิเคราะห์ความคิดเห็นต่อการใช้พลังงานของบุคลากร และหาแนวทางการประหยัดพลังงานของสำนักส่งเสริมและฝึกอบรม กำแพงแสน

นโยบาย และมาตรการ

นโยบาย และมาตรการ

มาตรการสำนักงานสีเขียว

1-1 การกำหนดนโยบายสิ่งแวดล้อม

นโยบายด้านการจัดการสิ่งแวดล้อม



ผลการวิจัยและอภิปราย

**ความคิดเห็นเกี่ยวกับการประหยัดพลังงานและการขับเคลื่อนสู่การเป็นสำนักงานสีเขียว**

1) **หน้าที่/ ความร่วมมือ** พบว่า บุคลากรมีความคิดเห็นภาพรวมอยู่ในระดับมากที่สุด (4.76) ซึ่งสอดคล้องกับ เฉลิมเกียรติ และเกริกฤทธิ์ (2560) พบว่า ผู้ที่มีความรับผิดชอบที่หน่วยงานที่เกี่ยวข้องกับการเป็นสำนักงานสีเขียวในสำนักงานเทศบาลส่วนใหญ่ที่ดำเนินมาเป็นปีติดต่อกัน 5 ปีที่รับผิดชอบ มีตำแหน่งผู้ทรงคุณวุฒิหรือคุณวุฒิสูงใช้การเป็น-ประสิทธิภาพมากขึ้น พบว่าที่สำนักงานเทศบาลปฏิบัติตามเกณฑ์ประเมินสำนักงานสีเขียวได้มากที่สุด คือ ด้านการจัดการของเสีย คิดเป็นร้อยละ 46.67 รองลงมาคือ ด้านการใช้พลังงานและทรัพยากร คิดเป็นร้อยละ 45

2) **การวางแผนและการเตรียมความพร้อม** พบว่า บุคลากรมีความคิดเห็นภาพรวมอยู่ในระดับมากที่สุด (4.48) ได้แก่ การเปลี่ยน/ ซ่อมเครื่องใช้ไฟฟ้า ให้อยู่ในสภาพที่พร้อมใช้งาน (4.62) รองลงมาคือ การบริหารจัดการใช้และการจัดทำแผนพลังงานของกรมแบบมีส่วนร่วม (4.48) การมีมาตรการประหยัดพลังงานที่ประหยัด (4.46) การจัดทำกิจกรรมรณรงค์การประหยัดพลังงานอย่างต่อเนื่อง (4.44) และการจัดทำกรมใช้ความรู้ความเข้าใจในการใช้เครื่องมือจาก แสงสว่าง เครื่องมือและอุปกรณ์สำนักงาน (4.42) ตามลำดับ

3) **การสื่อสารองค์กรและการประชาสัมพันธ์** พบว่า บุคลากรมีความคิดเห็นภาพรวมอยู่ในระดับมาก (3.98) ได้แก่ ส่งกรม/ วิธีการสื่อสารมาตรการประหยัดพลังงานขององค์กรมีความเหมาะสม (4.10) รองลงมาคือ การมีปิดกิจกรรมรณรงค์การประหยัดพลังงานมีความเหมาะสม และวิธีการสื่อสารการประหยัดพลังงานผ่านช่องทางโซเชียล หรือสื่อสารผ่านการส่งอีเมลหรือการมีสื่อประชาสัมพันธ์ความเหมาะสม มีค่าเฉลี่ยเท่ากับ (4.00) สื่อที่ใช้ในการรณรงค์การประหยัดพลังงานมีความชัดเจนเข้าใจง่าย (3.92) และการประชาสัมพันธ์เรื่องการประหยัดไฟฟ้าและนำเงินเพื่อเสริมสร้างภาชนะให้กับบุคลากร (3.90) ตามลำดับ

4) **สร้างการมีส่วนร่วมในการประหยัดพลังงาน** พบว่า บุคลากรมีความคิดเห็นภาพรวมอยู่ในระดับมาก (3.66) ซึ่งสอดคล้องกับ สุทธิ (2562) พบว่า พลังงานชุมชนยั่งยืน เป็นสำคัญกิจกรรมการจัดการพลังงาน ชุมชนเพื่อลดให้พลังงานอย่างยั่งยืนได้ขึ้น กระทรวงการบริหารจัดการพลังงานชุมชนอย่าง เป็นปณิธานและเห็นผลในเชิงประจักษ์ โดยอาศัยกระบวนการ 4 ขั้นตอน คือ การวางแผน การจัดการกรม การขึ้น (ภาวะผู้นำและการบูรณาการ) และการควบคุมกรม

5) **ระบบติดตาม บัณฑิตผล และแบบสำรวจราคา** พบว่า บุคลากรมีความคิดเห็นภาพรวมอยู่ในระดับมากที่สุด (4.45) ได้แก่ การมีแบบสำรวจราคาอุปกรณ์เครื่องใช้ไฟฟ้า เพื่อการประหยัดพลังงาน และมีการติดตามกำกับอย่างเป็นระบบ (4.58) รองลงมาคือ การมีแบบสำรวจราคาหรือยอมรับ และมีการติดตามกำกับอย่างเป็นระบบ (4.46) มีการรายงานผลการใช้พลังงานในแต่ละเดือน และสรุปบทเรียนร่วมกันของกรมการและผู้บริหาร และมีการจัดทำแผนการใช้พลังงานเชิงเทคนิคไฟฟ้า (พลังงานทางเลือก) มีค่าเฉลี่ยเท่ากับ (4.44)

6) **ประโยชน์จากการขับเคลื่อนองค์กรใช้พลังงานสำนักงานสีเขียว** พบว่า บุคลากรมีความคิดเห็นภาพรวมอยู่ในระดับมาก (4.19) ได้แก่ การประหยัดพลังงานสามารถลดค่าใช้จ่ายของกรม (4.35) รองลงมาคือ บุคลากรมีความรู้ในการประหยัดพลังงานเพิ่มขึ้น (4.27) การนำความรู้ในการประหยัดพลังงาน/ วิธีการประหยัดพลังงานที่ได้ไปใช้ประโยชน์ต่อกรม/ ครอบครัว (4.23) และบุคลากรมีประสบการณ์จากการปฏิบัติในการประหยัดพลังงานของกรม (4.21) ตามลำดับ

สรุปผลงานวิจัย

1. ความคิดเห็นของบุคลากรต่อการใช้พลังงานเพื่อพัฒนาองค์กรสำนักงานสีเขียวความคิดเห็นเกี่ยวกับการประหยัดพลังงานและการขับเคลื่อนสู่การเป็นสำนักงานสีเขียว พบว่า บุคลากรแสดงความคิดเห็นว่าหน้าที่/ ความร่วมมือ การประหยัดพลังงานของสำนักงาน เป็นของทุกคน ควรมีการวางแผนและการเตรียมความพร้อม การมีการสื่อสารองค์กรและการประชาสัมพันธ์ สร้างการมีส่วนร่วมในการประหยัดพลังงาน การมีแบบติดตาม บัณฑิตผล และแบบสำรวจราคา และมีวิธีการขับเคลื่อนการใช้พลังงานสำนักงานสีเขียว การมีวิธีการประหยัดพลังงานที่สามารถลดค่าใช้จ่ายของกรม และบุคลากรมีแนวโน้มในการประหยัดพลังงานเพิ่มขึ้น
  2. แผนงานในการประหยัดพลังงานของ สป.ทส. ที่สำคัญ 3 แผนงาน ได้แก่ 1) การให้ความรู้ ความเข้าใจ ความตระหนัก และการประชาสัมพันธ์ข่าวสารสำนักงานสีเขียว 2) การวางแผนแบบมีส่วนร่วมในการขับเคลื่อนเพื่อพัฒนาองค์กรสำนักงานสีเขียว 3) การสร้างพื้นที่สีเขียวในการประหยัดพลังงานสำนักงานสีเขียว
- ข้อเสนอแนะจากการวิจัย**
- ในการเริ่มต้นการพัฒนาองค์กรสำนักงานสีเขียวของหน่วยงานต่างๆ ผู้บริหารของกรมควรให้ความสำคัญและกำหนดนโยบาย เพื่อพัฒนาองค์กรสำนักงานสีเขียว ควรมีหรือลดทอนกรมการในการจัดการกรมการประชาสัมพันธ์ การให้ความรู้ การสร้างภาวะตระหนักให้กับบุคลากร และควรวางแผนแบบมีส่วนร่วมและขับเคลื่อนสำนักงานสีเขียวอย่างต่อเนื่อง
- ข้อเสนอแนะในการวิจัยครั้งต่อไป**
- ควรศึกษากรมการขับเคลื่อนกรมการแบบมีส่วนร่วมสู่สำนักงานสีเขียว (Model) เพื่อเป็นต้นแบบในการดำเนินกรมการสำนักงานสีเขียว ควรศึกษาเพิ่มเติมในส่วนของการวิจัยและพฤติกรรมในการประหยัดพลังงานของบุคลากรสำนักส่งเสริมและฝึกอบรม กำแพงแสน เพื่อศึกษาอิทธิพลของบุคลากร และประเมินความสามารถในการให้ความรู้และปรับเปลี่ยนพฤติกรรมในการประหยัดพลังงานต่อไป และการศึกษาโดยใช้แบบสอบถาม หรือการมีส่วนร่วมในการลงมือปฏิบัติประเมินกรมการหรือการศึกษาก่อนการปฏิบัติงาน เพื่อที่จะได้กรมการศึกษาในเชิงลึกที่ถูกต้องและชัดเจน เหมาะสมกับกรมการและประสิทธิภาพมากขึ้น



## การศึกษาความคิดเห็นของบุคลากรต่อการใช้พลังงานเพื่อพัฒนาองค์กรสู่สำนักงานสีเขียว ของสำนักส่งเสริมและฝึกอบรม กำแพงแสน

The Study of Personnel's Opinions on Energy Consumption to adopt Green Office for  
The Office of Extension and Training Kamphaengsaen

วริษฐา ทองสมุทร<sup>1</sup> และ สาคร ชินวงศ์<sup>1</sup>

Warittha Thongsamut<sup>1</sup> and Sakhon Chinawong<sup>1</sup>

### บทคัดย่อ

การศึกษาความคิดเห็นของบุคลากรต่อการใช้พลังงานเพื่อพัฒนาองค์กรสู่สำนักงานสีเขียวของสำนักส่งเสริมและฝึกอบรม กำแพงแสน มีวัตถุประสงค์ เพื่อรวบรวมและวิเคราะห์ความคิดเห็นต่อการใช้พลังงานของบุคลากร และหาแนวทางการประหยัดพลังงานของสำนักส่งเสริมและฝึกอบรม กำแพงแสน ซึ่งได้สุ่มกลุ่มตัวอย่างจากบุคลากรในสำนักส่งเสริมและฝึกอบรม กำแพงแสน จำนวน 52 คน โดยวิธีการสุ่มแบบเฉพาะเจาะจง (Purposive Sampling) เป็นกลุ่มทำงานอยู่ในสำนักงาน เครื่องมือที่ใช้ในการศึกษาคือ แบบสอบถาม (Questionnaire) มีทั้งลักษณะแบบปลายปิด (Close-ended Question) และปลายเปิด (Open-ended Question) สอบถามข้อมูลจากกลุ่มตัวอย่างแล้วนำมาวิเคราะห์ข้อมูล ตรวจสอบความถูกต้อง นำเข้าและทำการวิเคราะห์ข้อมูลโดยใช้โปรแกรมสถิติสำเร็จรูปทางสังคมศาสตร์ ใช้ค่าสถิติเชิงพรรณนา ได้แก่ ค่าความถี่ (Frequency) ค่าร้อยละ (Percentage) ค่ามัธยฐานเลขคณิต (Arithmetic Means) ค่าเบี่ยงเบนมาตรฐาน (Standard Deviation)

ผลการวิจัยพบว่า ความคิดเห็นเกี่ยวกับการรับรู้ข้อมูลข่าวสารสำนักงานสีเขียวของบุคลากรอยู่ในระดับมาก (3.75 คะแนน) ความคิดเห็นเกี่ยวกับการใช้และการประหยัดพลังงาน อยู่ในระดับมากที่สุด (4.27 คะแนน) และความคิดเห็นเกี่ยวกับการประหยัดพลังงานและการขับเคลื่อนสู่การเป็นสำนักงานสีเขียว อยู่ในระดับมากที่สุด (4.22 คะแนน) ได้แก่ ประเด็นที่อยู่ในระดับมากที่สุด คือ หน้าที่/ ความร่วมมือ การวางแผนและการเตรียมความพร้อม ระบบติดตาม บันทึกผล และแผนบำรุงรักษา และประเด็นที่อยู่ในระดับมาก คือ ประโยชน์จากการขับเคลื่อนการใช้พลังงานสู่สำนักงานสีเขียว การสื่อสารองค์กรและการประชาสัมพันธ์ และสร้างการมีส่วนร่วมในการประหยัดพลังงาน และแนวทางในการประหยัดพลังงานของ สฟ.กพส. ที่สำคัญ 3 แนวทาง ได้แก่ 1) การให้ความรู้ ความเข้าใจ ความตระหนัก และการประชาสัมพันธ์ข่าวสารสำนักงานสีเขียว 2) การวางแผนแบบมีส่วนร่วมในการขับเคลื่อนเพื่อพัฒนาองค์กรสู่สำนักงานสีเขียว 3) การสร้างพื้นที่สีเขียวในการประหยัดพลังงานสู่สำนักงานสีเขียว

**คำสำคัญ:** ความคิดเห็น การใช้พลังงาน สำนักงานสีเขียว สำนักส่งเสริมและฝึกอบรม กำแพงแสน

---

<sup>1</sup>สำนักส่งเสริมและฝึกอบรม กำแพงแสน มหาวิทยาลัยเกษตรศาสตร์วิทยาเขตกำแพงแสน

The Office of Extension and Training, KamphaengSaen, Kasetsart University, KamphaengSaen Campus,  
Nakhon Pathom, 73140, Thailand.



## ABSTRACT

This research aimed to 1) collect and analyze personnel's opinions on energy consumption and 2) to Study ways of energy-saving at The Office of Extension and Training Kamphaengsaen. The Sample consists of 52 officers and purposive sampling was used for data collection. The instrument used in data collection was questionnaire with open-ended and close-ended questions. The statistical package for the social science for windows used for data analyses were frequency, percentage, mean, standard deviation, correlation coefficient.

The results found that 1) the officers had been informed about Green office at high level (average rating scored 3.75) 2) the opinion of energy consumption and conservation is at highest level (average rating scored 4.27) and 3) adopting a green office is at highest level (average rating score 4.22), the topic at highest level are duty/cooperation, planning and preparation, monitoring, record and maintenance. Topic at high level are benefit of energy saving to adopt a green office, participation in saving power and public relations and communication. The study revealed energy saving plan of OET, KPS are 1) to gain Knowledge, awareness and public relations 2) Participation planning of driving organization to green office and 3) Building up green spaces as a contribute to energy saving and green office.

**Keywords:** Opinions, Energy Consumption, Green Office, the Office of Extension and Training Kamphaengsaen

E-mail address: warittha.t@ku.th

## บทนำ

กรมส่งเสริมคุณภาพสิ่งแวดล้อม เป็นหน่วยงานภาครัฐที่สนับสนุนและส่งเสริมการดำเนินงานด้านการดูแลรักษาสิ่งแวดล้อม ได้เล็งเห็นถึงความสำคัญของการจัดการสิ่งแวดล้อมที่ดี โดยเฉพาะกลุ่มสำนักงาน หลักสำคัญของสำนักงานสีเขียว คือ การเปลี่ยนพฤติกรรมในสำนักงาน เพื่อลดการใช้พลังงาน และริเริ่มกิจกรรมที่เป็นมิตรกับสิ่งแวดล้อม เช่น ลดปริมาณขยะโดยการลดการใช้ การใช้ซ้ำ การนำกลับมาใช้ใหม่ การลดและเลิกใช้สารเคมีอันตรายรองรับการจัดซื้อจัดจ้างสินค้าและบริการที่เป็นมิตรกับสิ่งแวดล้อม (Green Procurement) เป็นต้น ปีงบประมาณ 2556 กรมส่งเสริมคุณภาพสิ่งแวดล้อม ดำเนินการพัฒนาเกณฑ์ ทดสอบเกณฑ์และประเมินผลเพื่อรับรองสำนักงานนำร่องที่เป็นมิตรกับสิ่งแวดล้อม ในปีงบประมาณ 2557 ต่อเนื่องปี 2561 ดำเนินการส่งเสริมการบริโภคที่เป็นมิตรกับสิ่งแวดล้อมในกลุ่มสำนักงานอย่างต่อเนื่อง สำนักงานสีเขียว (Green Office) มุ่งเน้นการยกระดับสำนักงานที่เป็นมิตรกับสิ่งแวดล้อมมากขึ้น พร้อมขยายการดำเนินงานสู่สำนักงานภาครัฐและเอกชน หน่วยงานส่วนภูมิภาคและหน่วยงานท้องถิ่น จะส่งผลให้เกิดการลดการปล่อย Green House Gases (GHG) ในทุกภาคส่วน และตลอดห่วงโซ่การผลิตและการบริโภค อันนำไปสู่การผลิตและบริโภคที่เป็นมิตรกับสิ่งแวดล้อมอย่างยั่งยืน (กรมส่งเสริมคุณภาพสิ่งแวดล้อม, 2562)

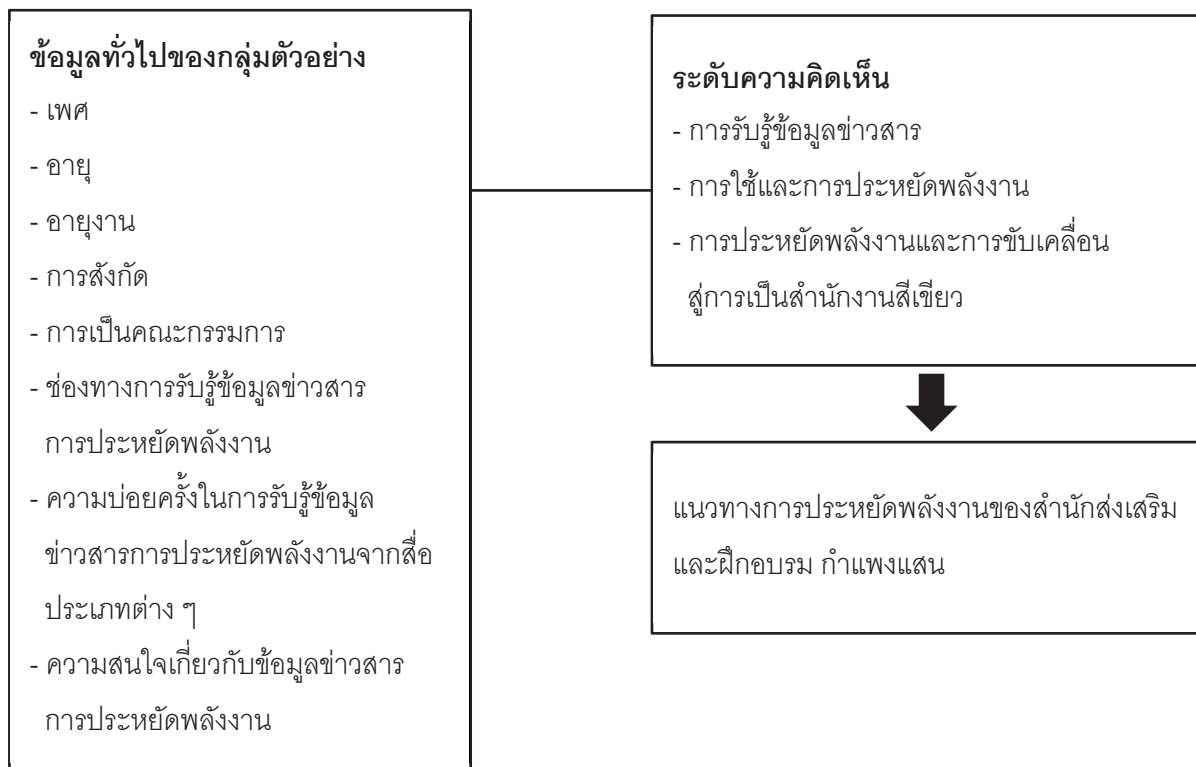


มหาวิทยาลัยเกษตรศาสตร์มีเป้าหมาย (Goals) ในการพัฒนาให้เป็น “มหาวิทยาลัยของศาสตร์แห่งแผ่นดิน” ที่เข้มแข็งอย่างต่อเนื่องและยั่งยืน โดยเชื่อมโยงกับศาสตร์การเกษตรซึ่งเป็นพื้นฐานของมหาวิทยาลัย พร้อมทั้งน้อมนำศาสตร์แห่งพระราชาศาสตร์ชุมชน และศาสตร์สากล มาผสมผสานในการสร้างสรรค์วิชาการและนำไปสู่การเป็นมหาวิทยาลัยชั้นนำ อันประกอบด้วย 1) มหาวิทยาลัยสีเขียว (Green University) 2) มหาวิทยาลัยแห่งเศรษฐกิจและสังคมดิจิทัล (Digital University) 3) มหาวิทยาลัยวิจัย (Research University) 4) มหาวิทยาลัยระดับโลก (World Class University) 5) มหาวิทยาลัยที่มีความรับผิดชอบต่อรัฐและสังคม (Social Responsibility University) 6) มหาวิทยาลัยแห่งความสุข (Happiness University) (มหาวิทยาลัยเกษตรศาสตร์, 2559) และมหาวิทยาลัยเกษตรศาสตร์ได้ดำเนินการเป็นมหาวิทยาลัยสีเขียว (Green University) มาอย่างต่อเนื่อง ซึ่งในปี 2562 มหาวิทยาลัยเกษตรศาสตร์ได้เข้าร่วมการจัดอันดับ UI Green Metric World University Ranking 2019 ซึ่งผลการสำรวจ UI Green Metric World University Ranking 2019 ที่จัดทำโดย University of Indonesia (UI) จากจำนวนมหาวิทยาลัยที่เข้าร่วมการจัดอันดับรวมทั้งหมดจำนวน 780 แห่ง โดยใช้เกณฑ์การประเมิน 6 ด้าน ได้แก่ 1) สถานที่ตั้งและระบบสาธารณูปโภค 2) การจัดการพลังงานและการเปลี่ยนแปลงภูมิอากาศ 3) การจัดการขยะ 4) การใช้น้ำ 5) การจัดการระบบขนส่ง 6) การศึกษา/การวิจัย และมหาวิทยาลัยที่ได้ “สุดยอดมหาวิทยาลัยสีเขียว” ของโลกประจำปี 2019 คือ Wageningen University & Research ประเทศเนเธอร์แลนด์ ซึ่งได้รับคะแนนจากการประเมินทั้ง 6 ด้าน ที่ 9,075 คะแนน ทั้งนี้มหาวิทยาลัยเกษตรศาสตร์ได้อันดับ 81 ของโลก (7,275 คะแนน) และเป็นอันดับ 2 ของประเทศไทย (มหาวิทยาลัยเกษตรศาสตร์, 2563)

ในปีงบประมาณ พ.ศ. 2563 สำนักส่งเสริมและฝึกอบรม กำแพงแสน (สฝ.กพส.) ได้กำหนดนโยบายสำนักงานสีเขียว (Green Office) เพื่อให้การดำเนินงานของสำนักส่งเสริมและฝึกอบรม กำแพงแสน ที่เกี่ยวข้องกับการพัฒนาและยกระดับมาตรฐานส่วนงานให้เป็นมิตรกับสิ่งแวดล้อม เตรียมความพร้อมสู่มาตรฐานสากลและก้าวสู่การเป็นสำนักงานสีเขียว (Green Office) ตามนโยบายการเป็นมหาวิทยาลัยสีเขียว โดยส่งเสริมให้บุคลากรปฏิบัติตามแนวทางการเป็นสำนักงานสีเขียว ที่เป็นมิตรกับสิ่งแวดล้อม การสื่อสารและประชาสัมพันธ์ แก่บุคลากรให้ความรู้ผ่านกิจกรรม และช่องทางที่เหมาะสมเพื่อให้เกิดความตระหนักด้านสิ่งแวดล้อม การสร้างจิตสำนึกการใช้พลังงานและทรัพยากรอย่างประหยัดมีประสิทธิภาพและเกิดประโยชน์สูงสุด และเนื่องจากปัจจุบันสำนักส่งเสริมและฝึกอบรม กำแพงแสน มีปริมาณการใช้พลังงานและมีค่าใช้จ่ายเกี่ยวกับการใช้พลังงานค่อนข้างสูง จึงได้ให้ความสำคัญในการประหยัดพลังงาน เพื่อลดปริมาณการใช้พลังงานและลดค่าใช้จ่าย ซึ่งทุกคนต้องให้ความร่วมมือและช่วยกันปฏิบัติตามนโยบายอย่างจริงจัง จากปัญหาข้างต้นผู้วิจัยจึงมีแนวคิดที่จะทำงานวิจัยเรื่อง การศึกษาความคิดเห็นของบุคลากรต่อการใช้พลังงานเพื่อพัฒนาองค์กรสู่สำนักงานสีเขียวของสำนักส่งเสริมและฝึกอบรม กำแพงแสน โดยเลือกกลุ่มตัวอย่างที่เป็นบุคลากรกลุ่มทำงานในสำนักงาน และมีวัตถุประสงค์เพื่อรวบรวมและวิเคราะห์ความคิดเห็นต่อการใช้พลังงานของบุคลากร และหาแนวทางการประหยัดพลังงานของสำนักส่งเสริมและฝึกอบรม กำแพงแสน



## กรอบความคิดในการวิจัย



ภาพที่ 1 การศึกษาความคิดเห็นต่อการใช้พลังงานผู้สำนักงานสีเขียว

## วิธีการวิจัย

### ประชากรและกลุ่มตัวอย่าง

การวิจัยในครั้งนี้ ประกอบด้วย ประชากรและกลุ่มตัวอย่าง ดังต่อไปนี้

1. ประชากร คือ บุคลากรของสำนักส่งเสริมและฝึกอบรม กำแพงแสน จำนวน 86 คน ซึ่งแบ่งได้ดังนี้  
1) สำนักงานเลขานุการ จำนวน 54 คน 2) ฝ่ายสื่อการส่งเสริม จำนวน 9 คน 3) ฝ่ายส่งเสริมเผยแพร่และฝึกอบรม จำนวน 13 คน และ 4) ฝ่ายการศึกษา วิจัยและพัฒนา จำนวน 10 คน

2. กลุ่มตัวอย่าง ที่ใช้ในการวิจัยครั้งนี้ ผู้วิจัยได้เลือกใช้กระบวนการสุ่มตัวอย่างมาศึกษาในฐานะตัวแทนประชากรทั้งหมด ด้วยการเลือกแบบเจาะจง (Purposive sampling) ซึ่งกลุ่มตัวอย่าง เป็นบุคลากรในส่วนสำนักงาน จำนวน 52 คน

### การเก็บรวบรวมข้อมูล

เก็บรวบรวมจากกลุ่มตัวอย่าง โดยใช้แบบสอบถาม (Questionnaire) ซึ่งได้ถูกออกแบบให้มีข้อความทั้งปลายเปิดและปลายปิด (Closed-ended and open-ended question) เพื่อใช้ในการสอบถามข้อมูล และแบ่งแบบสอบถามออกเป็น 5 ส่วน

## การวิเคราะห์ข้อมูล

การวิเคราะห์ข้อมูลโดยการนำแบบประเมินผลจากกลุ่มตัวอย่าง ตรวจสอบความถูกต้อง นำเข้าข้อมูลและทำการวิเคราะห์ข้อมูลโดยใช้โปรแกรมสถิติสำเร็จรูปทางสังคมศาสตร์ โดยส่วนข้อมูลทั่วไป ใช้ค่าสถิติเชิงพรรณนา (Descriptive statistics) ได้แก่ ค่าความถี่ (Frequency) ค่าร้อยละ (Percentage) ค่ามัชฌิมเลขคณิต (Arithmetic Means) และส่วนเบี่ยงเบนมาตรฐาน (Standard Deviation)

การกำหนดคะแนนระดับผลกระทบที่ได้รับการนำความรู้ไปใช้ประโยชน์ ซึ่งมีลักษณะคำถามเป็นแบบมาตราประมาณค่า (Rating scale) 5 ระดับ มีการกำหนดค่าคะแนนในการตอบ มากที่สุด (5) มาก (4) ปานกลาง (3) น้อย (2) และน้อยที่สุด (1)

คำนวณค่าเฉลี่ย ( $\bar{X}$ ) เป็นรายข้อ และหาค่าเฉลี่ยรวมทุกด้านผลการวิจัยใช้วิธีการคำนวณหาค่าเฉลี่ยด้วยการนำไปเทียบกับเกณฑ์ในการแปลผลโดยใช้ จุดศูนยนิยมสองตำแหน่งมีการแปลความหมาย ดังนี้

1.00 - 1.80	หมายถึง	น้อยที่สุด
1.81 - 2.60	หมายถึง	น้อย
2.61 - 3.40	หมายถึง	ปานกลาง
3.41 - 4.20	หมายถึง	มาก
4.21 - 5.00	หมายถึง	มากที่สุด

## ผลการวิจัยและอภิปรายผล

### ผลการวิจัย

ผลการศึกษาความคิดเห็นต่อการใช้พลังงานสู่นักงานสี่เขียวของบุคลากรสำนักส่งเสริมและฝึกอบรม กำแพงแสน จากกลุ่มตัวอย่าง 52 คน สามารถจำแนกผลการศึกษาได้ 5 ส่วน ดังนี้

#### 1. ข้อมูลทั่วไปของกลุ่มตัวอย่าง

เพศของผู้ตอบแบบสอบถามที่มีความคิดเห็นต่อการใช้พลังงานสู่นักงานสี่เขียวของบุคลากรสำนักส่งเสริมและฝึกอบรม กำแพงแสน พบว่า เป็นเพศหญิงจำนวน 36 คน (ร้อยละ 69.23) และเพศชายจำนวน 16 คน (ร้อยละ 30.77) ส่วนใหญ่มีอายุ 31-40 ปี จำนวน 21 คน (ร้อยละ 40.39) และมีอายุเฉลี่ย 44 ปี อายุงานส่วนใหญ่ ต่ำกว่า 10 ปี จำนวน 21 คน (ร้อยละ 40.38) และมีอายุงานเฉลี่ย 16.60 ปี การสังกัดฝ่ายของบุคลากร สำนักงานเลขานุการมีบุคลากรจำนวน 22 คน (ร้อยละ 42.30) ฝ่ายส่งเสริมเผยแพร่และฝึกอบรม จำนวน 12 คน (ร้อยละ 23.08) ฝ่ายสื่อการส่งเสริม จำนวน 9 คน (ร้อยละ 17.31) และฝ่ายการศึกษา วิจัยและพัฒนา จำนวน 9 คน (ร้อยละ 17.31) บุคลากรที่เป็นคณะกรรมการจำนวน 24 คน (ร้อยละ 46.15) บุคลากรรับรู้ข่าวสารการประหยัดพลังงานผ่านช่องทางการเข้าร่วมประชุม/อบรม และสัมมนาจำนวน 47 คน (ร้อยละ 90.38) รองลงมาคือ ไปสเตอร์/สติกเกอร์ จำนวน 43 คน (ร้อยละ 82.92) และเสียงตามสาย จำนวน 39 คน (ร้อยละ 75.00) ส่วนบุคลากรรับรู้ข่าวสารบ่อยครั้งจำนวน 34 คน (ร้อยละ



65.38) รองลงมาคือ รับรู้ข่าวสารทุกครั้งจำนวน 9 คน (ร้อยละ 17.31) รับรู้ข่าวสารบางครั้งจำนวน 8 คน (ร้อยละ 15.38) และนาน ๆ ครั้ง จำนวน 1 ครั้ง (ร้อยละ 1.92) และบุคลากรให้ความสนใจมากในการรับรู้ข้อมูลข่าวสารจำนวน 33 คน (ร้อยละ 63.46) รองลงมาคือ บุคลากรสนใจปานกลางจำนวน 11 คน (ร้อยละ 21.15) บุคลากรสนใจมากที่สุดจำนวน 7 คน (ร้อยละ 13.46) และบุคลากรสนใจน้อยจำนวน 1 คน (ร้อยละ 1.92)

## 2. การรับรู้ข้อมูลข่าวสารสำนักงานสีเขียว

การรับรู้ข้อมูลข่าวสารสำนักงานสีเขียว พบว่า บุคลากรแสดงความคิดเห็นในการรับรู้ข่าวสารสำนักงานสีเขียว มีความคิดเห็นภาพรวมอยู่ในระดับมาก (3.75) และเมื่อเรียงตามค่าเฉลี่ยความคิดเห็นแต่ละประเด็นจากมากไปน้อย ซึ่งหัวข้อที่มีความคิดเห็นที่ระดับมากจำนวน 4 ประเด็น ได้แก่ ประเด็นการรับทราบนโยบายสำนักงานสีเขียวของ สผ.กพส. (4.10) รองลงมาคือ ประเด็นการรับรู้และเข้าใจมาตรการประหยัดพลังงานของ สผ.กพส. และประเด็นการรับรู้ข้อมูลข่าวสารการรณรงค์ในการประหยัดพลังงานขององค์กร มีค่าเฉลี่ยเท่ากัน (4.08) ประเด็นการรับรู้และเข้าใจข่าวสารสำนักงานสีเขียวจากการสื่อสารและประชาสัมพันธ์ (4.00) และประเด็นการรับทราบนโยบายสำนักงานสีเขียวของมหาวิทยาลัยเกษตรศาสตร์ (KU Green) (3.73) ตามลำดับ ส่วนหัวข้อที่มีระดับความคิดเห็นที่ระดับปานกลาง จำนวน 2 ประเด็น ได้แก่ ประเด็นการรับทราบข้อมูลจำนวนการใช้พลังงาน ค่าใช้จ่ายเกี่ยวกับการใช้พลังงานขององค์กร (3.29) และประเด็นการรับทราบข้อมูลจำนวนอุปกรณ์ไฟฟ้าและเครื่องใช้ไฟฟ้าขององค์กร (3.00) ตามลำดับ (ดังรายละเอียดในตารางที่ 1)

### ตารางที่ 1 การรับรู้ข้อมูลข่าวสารสำนักงานสีเขียว

(n = 52)

การรับรู้ข้อมูลข่าวสารของบุคลากร	ระดับความคิดเห็น		
	ค่าเฉลี่ย	(S.D.)	แปลผล
1) การรับทราบนโยบายสำนักงานสีเขียวของมหาวิทยาลัยเกษตรศาสตร์ (KU Green)	3.73	0.79	มาก
2) การรับทราบนโยบายสำนักงานสีเขียวของ สผ.กพส.	4.10	0.69	มาก
3) การรับรู้และเข้าใจมาตรการประหยัดพลังงานของ สผ.กพส.	4.08	0.65	มาก
4) การรับรู้และเข้าใจข่าวสารสำนักงานสีเขียวจากการสื่อสารและประชาสัมพันธ์	4.00	0.69	มาก
5) การรับรู้ข้อมูลข่าวสารการรณรงค์ในการประหยัดพลังงานขององค์กร	4.08	0.68	มาก
6) การรับทราบข้อมูลจำนวนการใช้พลังงาน ค่าใช้จ่ายเกี่ยวกับการใช้พลังงานขององค์กร	3.29	1.21	ปานกลาง
7) การรับทราบข้อมูลจำนวนอุปกรณ์ไฟฟ้าและเครื่องใช้ไฟฟ้าขององค์กร	3.00	1.24	ปานกลาง
<b>รวมเฉลี่ย</b>	<b>3.75</b>	<b>0.68</b>	<b>มาก</b>

### 3. การใช้และการประหยัดพลังงานของบุคลากรใน สฝ.กพส.

พบว่า บุคลากรแสดงความคิดเห็นการใช้และการประหยัดพลังงานมีความคิดเห็นภาพรวมอยู่ในระดับมากที่สุด (4.27) และเมื่อเรียงตามค่าเฉลี่ยความคิดเห็นแต่ละประเด็นจากมากไปน้อย ซึ่งหัวข้อที่มีความคิดเห็นที่ระดับมากที่สุดจำนวน 8 ประเด็น ได้แก่ ประเด็นการปิดไฟและเครื่องใช้สำนักงานทุกครั้งหากไม่ใช้งานและก่อนกลับบ้าน (4.69) รองลงมาคือ ประเด็นการปิดประตูห้อง หน้าต่าง และช่องระบายอากาศเมื่อเปิดใช้เครื่องปรับอากาศ (4.63) ประเด็นการปิดเครื่องพิมพ์ (Printer) เมื่อเลิกใช้งานเพื่อร่วมกันประหยัดพลังงาน (4.54) ประเด็นการปิดคอมพิวเตอร์เมื่อไม่ใช้งาน และปิดเครื่องสำรองไฟและถอดปลั๊กไฟหลังเลิกใช้งาน (4.48) ประเด็นการตั้งโปรแกรมให้คอมพิวเตอร์ปิดหน้าจออัตโนมัติ (Sleep Mode) หากไม่มีการใช้งานเป็นระยะเวลานาน และประเด็นการไม่นำอาหารที่ร้อนหรือยังอุ่นแช่ในตู้เย็น มีคะแนนเฉลี่ยเท่ากัน (4.42) ประเด็นการศึกษาเส้นทางก่อนออกเดินทาง (ใช้เส้นทางที่ใกล้ที่สุด) (4.37) และประเด็นการปิดไฟก่อนออกจากห้องในเวลาช่วงระหว่างพักเที่ยง กรณีออกไปรับประทานอาหารข้างนอก (4.35)

ส่วนหัวข้อที่มีระดับความคิดเห็นที่ระดับมาก จำนวน 7 ประเด็น ได้แก่ ประเด็นการตั้งอุณหภูมิเครื่องปรับอากาศที่ 25 องศาเซลเซียสช่วยประหยัดพลังงานได้ (4.17) รองลงมาคือ ประเด็นการถ่ายเอกสารเฉพาะที่จำเป็นเท่านั้นและปิดเครื่องถ่ายเอกสารและถอดปลั๊กออกหลังจากเลิกใช้งาน และ ประเด็นการควบคุมไม่ให้ติดเครื่องยนต์ขณะจอดรถเกินกว่า 5 นาที มีค่าเฉลี่ยเท่ากัน (4.15) ประเด็นการเดินทางไปปฏิบัติงานร่วมกันหากเป็นเส้นทางเดียวกัน (4.10) ประเด็นการปิดเครื่องปรับอากาศช่วงพักกลางวัน และหลังเลิกงาน (4.08) ประเด็นการเปิดมู่ลี่หรือผ้าม่านเพื่อให้มีแสงสว่างจากภายนอกทดแทนการเปิดไฟในบางส่วน (3.87) และประเด็นการควบคุมการใช้รถความเร็วไม่เกิน 90 กิโลเมตรต่อชั่วโมง (3.58) ตามลำดับ (ดังรายละเอียดในตารางที่ 2)

#### ตารางที่ 2 การใช้และการประหยัดพลังงานของบุคลากรใน สฝ.กพส.

(n = 52)

พฤติกรรมการใช้และการประหยัดพลังงาน	ระดับความคิดเห็น		
	ค่าเฉลี่ย	(S.D.)	แปลผล
1) การปิดเครื่องปรับอากาศช่วงพักกลางวัน และหลังเลิกงาน	4.08	0.65	มาก
2) การตั้งอุณหภูมิเครื่องปรับอากาศที่ 25 องศาเซลเซียสช่วยประหยัดพลังงานได้	4.17	0.92	มาก
3) การปิดประตูห้อง หน้าต่าง และช่องระบายอากาศเมื่อเปิดใช้เครื่องปรับอากาศ	4.63	0.77	มากที่สุด
4) การปิดไฟก่อนออกจากห้องในเวลาช่วงระหว่างพักเที่ยง กรณีออกไปรับประทานอาหารข้างนอก	4.35	0.86	มากที่สุด
5) การปิดไฟและเครื่องใช้สำนักงานทุกครั้งหากไม่ใช้งานและก่อนกลับบ้าน	4.69	0.51	มากที่สุด



พฤติกรรมการใช้และการประหยัดพลังงาน	ระดับความคิดเห็น		
	ค่าเฉลี่ย	(S.D.)	แปลผล
6) การเปิดมู่ลี่หรือผ้าม่านเพื่อให้มีแสงสว่างจากภายนอกทดแทนการเปิดไฟ ในบางส่วน	3.87	1.07	มาก
7) การตั้งโปรแกรมให้คอมพิวเตอร์ปิดหน้าจออัตโนมัติ (Sleep Mode) หากไม่มีการใช้งานเป็นระยะเวลาานาน	4.42	0.98	มากที่สุด
8) การปิดคอมพิวเตอร์เมื่อไม่ใช้งาน และปิดเครื่องสำรองไฟและถอดปลั๊กไฟ หลังเลิกใช้งาน	4.48	0.85	มากที่สุด
9) การปิดเครื่องพิมพ์ (Printer) เมื่อเลิกใช้งานเพื่อร่วมกันประหยัดพลังงาน	4.54	0.83	มากที่สุด
10) การถ่ายเอกสารเฉพาะที่จำเป็นเท่านั้นและปิดเครื่องถ่ายเอกสาร และถอดปลั๊กออกหลังจากเลิกใช้งาน	4.15	1.27	มาก
11) การไม่นำอาหารที่ร้อนหรือยังอุ่นแช่ในตู้เย็น	4.42	1.18	มากที่สุด
12) การเดินทางไปปฏิบัติงานร่วมกันหากเป็นเส้นทางเดียวกัน	4.10	0.98	มาก
13) การควบคุมการใช้รถความเร็วไม่เกิน 90 กิโลเมตรต่อชั่วโมง	3.58	0.96	มาก
14) การศึกษาเส้นทางก่อนออกเดินทาง (ใช้เส้นทางที่ใกล้ที่สุด)	4.37	0.86	มากที่สุด
15) การควบคุมไม่ให้ติดเครื่องยนต์ขณะจอดรถเกินกว่า 5 นาที	4.15	0.94	มาก
<b>รวมเฉลี่ย</b>	<b>4.27</b>	<b>0.41</b>	<b>มากที่สุด</b>

#### 4. ความคิดเห็นเกี่ยวกับการประหยัดพลังงานและการขับเคลื่อนสู่การเป็นสำนักงานสีเขียว

1) **หน้าที่/ ความร่วมมือ** พบว่า บุคลากรแสดงความคิดเห็นในหน้าที่/ ความร่วมมือ มีความเห็นภาพรวมอยู่ในระดับมากที่สุด (4.76) และทุกประเด็นอยู่ในระดับมากที่สุด ได้แก่ ประเด็นหน้าที่การประหยัดพลังงานของสำนักฯ เป็นของทุกคน ไม่ใช่เฉพาะคนใดคนหนึ่งเท่านั้น (4.88) รองลงมาคือ ประเด็นผู้นำองค์กรมีส่วนสำคัญในการสร้างการมีส่วนร่วมเพื่อขับเคลื่อนสู่สำนักงานสีเขียว (4.77) ประเด็นความร่วมมือในการประหยัดพลังงานของสำนักฯ ส่งผลต่อการขับเคลื่อนสู่มหาวิทยาลัยสีเขียว (KU Green) (4.71) และประเด็นการประหยัดพลังงานเป็นเรื่องจำเป็นต้องร่วมมือกันและควรทำทันที (4.69) ตามลำดับ

ซึ่งสอดคล้องกับ เฉลิมเกียรติ และเกริกรัฐ (2560) พบว่า ผู้ที่มีความรับผิดชอบที่มีความรู้เกี่ยวข้องกับ การประเมินสำนักงานสีเขียวในสำนักงานเทศบาลส่วนใหญ่จะมีตำแหน่งเป็นปลัดเทศบาล ยิ่งผู้ที่รับผิดชอบมีตำแหน่งสูงการออกนโยบายหรือการบังคับใช้ก็จะมีประสิทธิภาพมากยิ่งขึ้น หมวดที่สำนักงานเทศบาลปฏิบัติตามเกณฑ์ประเมินสำนักงานสีเขียวได้มากที่สุดคือ ด้านการจัดการของเสีย คิดเป็นร้อยละ 46.67 รองลงมาคือ ด้านการใช้พลังงานและทรัพยากร คิดเป็นร้อยละ 45 และหมวดที่สำนักงานปฏิบัติได้น้อยที่สุดคือ ด้านการจัดซื้อจัดจ้าง คิดเป็นร้อยละ 20 ปัญหาหลักในการจัดทำสำนักงานสีเขียว คือ ขาดงบประมาณ ขาดความร่วมมือของบุคลากรต้องอาศัย

นโยบายจากผู้บริหารระดับสูงมีความเข้าใจที่ยาก ควรจัดการให้ความรู้แก่บุคลากรและประชาชน มองเป็นการมีภาระงานที่เพิ่มขึ้น จึงควรเน้นเรื่องการปลูกจิตสำนึก

**2) การวางแผนและการเตรียมความพร้อม** พบว่า บุคลากรแสดงความคิดเห็นในการวางแผนและการเตรียมความพร้อม มีความคิดเห็นภาพรวมอยู่ในระดับมากที่สุด (4.48) และทุกประเด็นอยู่ในระดับมากที่สุด ได้แก่ ประเด็นการเปลี่ยน/ซ่อม เครื่องใช้ไฟฟ้าให้อยู่ในสภาพที่พร้อมใช้งาน (4.62) รองลงมาคือ ประเด็นการวิเคราะห์การใช้และการจัดทำแผนพลังงานในองค์กรแบบมีส่วนร่วม (4.48) ประเด็นการมีมาตรการเฉพาะเกี่ยวกับการใช้ไฟฟ้าขององค์กร (4.46) ประเด็นการจัดกิจกรรมรณรงค์การประหยัดการใช้พลังงานอย่างต่อเนื่อง (4.44) และประเด็นการจัดกิจกรรมให้ความรู้ความเข้าใจในการใช้เครื่องปรับอากาศ แสงสว่าง เครื่องมือและอุปกรณ์ในสำนัก (4.42) ตามลำดับ

**3) การสื่อสารองค์กรและการประชาสัมพันธ์** พบว่า บุคลากรแสดงความคิดเห็นในการสื่อสารองค์กรและการประชาสัมพันธ์ มีความคิดเห็นภาพรวมอยู่ในระดับมาก (3.98) และทุกประเด็นอยู่ในระดับมาก ได้แก่ ประเด็นช่องทาง/วิธีการสื่อสารมาตรการประหยัดพลังงานขององค์กรมีความเหมาะสม (4.10) รองลงมาคือ ประเด็นการปิดป้ายรณรงค์การประหยัดพลังงานมีความเหมาะสม และ ประเด็นวิธีการสื่อสารการประหยัดพลังงานผ่านเทคโนโลยีหรือสื่อสารผ่านทางสื่ออิเล็กทรอนิกส์มีความเหมาะสม มีค่าเฉลี่ยเท่ากัน (4.00) ประเด็นสื่อที่ใช้ในการรณรงค์การประหยัดพลังงานมีความชัดเจนเข้าใจง่าย (3.92) และประเด็นการประชาสัมพันธ์เรื่องการประหยัดไฟฟ้าและน้ำมันเชื้อเพลิงสร้างความสนใจกับกลุ่มบุคลากร (3.90) ตามลำดับ

**4) สร้างการมีส่วนร่วมในการประหยัดพลังงาน** พบว่า บุคลากรแสดงความคิดเห็นสร้างการมีส่วนร่วมในการประหยัดพลังงาน มีความคิดเห็นภาพรวมอยู่ในระดับมาก (3.66) ได้แก่ ประเด็นการมีส่วนร่วมในการปฏิบัติตามมาตรการประหยัดพลังงานของบุคลากรอยู่ในระดับมากที่สุด (4.33) รองลงมาคือ ประเด็นการมีส่วนร่วมในกิจกรรมการรณรงค์การประหยัดพลังงาน (4.04) ประเด็นการมีส่วนร่วมในการสร้างความเข้าใจต่อการประหยัดพลังงานในองค์กร (3.79) ประเด็นการมีส่วนร่วมในการบริหารจัดการการประหยัดพลังงานในองค์กร และ ประเด็นการมีส่วนร่วมในการเผยแพร่ข้อมูลข่าวสารการประหยัดพลังงานสู่สำนักงานสีเขียวขององค์กร มีค่าเฉลี่ยเท่ากัน (3.44) และประเด็นการมีส่วนร่วมในการเก็บและบันทึกข้อมูลการใช้พลังงานขององค์กรอยู่ในระดับปานกลาง (2.94) ตามลำดับ ซึ่งสอดคล้องกับ สุลีกร (2562) พบว่า พลังงานชุมชนจะยั่งยืน สิ่งสำคัญคือการบริหารจัดการพลังงาน ชุมชนเพื่อก่อให้เกิดพลังงานอย่างยั่งยืนได้นั้น ควรสร้างแนวทางการบริหารจัดการพลังงานชุมชนอย่าง เป็นรูปธรรมและเห็นผลในเชิงประจักษ์ โดยอาศัยกระบวนการทั้ง 4 ขั้นตอน คือ การวางแผน การจัด องค์กร การชี้ นำ (ภาวะผู้นำและการจูงใจ) และการควบคุมองค์กร นอกจากกิจกรรมหลักทางการจัดการ ทั้ง 4 ขั้นตอนนี้ยังมีกิจกรรมอื่น ๆ ที่ช่วยสนับสนุนกระบวนการจัดการให้เป็นไปอย่างมีประสิทธิภาพและ ประสิทธิภาพ เช่น การตัดสินใจ การจัดการเชิงกลยุทธ์ การจัดการทรัพยากรมนุษย์ การบริหารกลุ่ม และการจัดการสภาพแวดล้อมระหว่างประเทศ เป็นต้น ทั้งนี้กิจกรรมการจัดการหลักและกิจกรรมที่สนับสนุน การจัดการจะก่อให้เกิดการจัดการพลังงานได้อย่างยั่งยืน นอกจากนี้ยังต้องอาศัย การสนับสนุนจาก ทุกฝ่าย ทั้งภาครัฐ ภาคเอกชน ภาคประชาชน การมีส่วนร่วมของชาวบ้านในชุมชน ตลอดจนแผน



พลังงานชุมชนที่ชาวบ้านร่วมกันสร้างขึ้น ซึ่งจะเป็นตัวกำหนดทิศทางการพัฒนาพลังงานและเกิดการ จัดการพลังงาน ชุมชนอย่างยั่งยืน

5) ระบบติดตาม **บันทึกผล และแผนบำรุงรักษา** พบว่า บุคลากรแสดงความคิดเห็นในระบบติดตาม บันทึกผล และแผนบำรุงรักษา มีความคิดเห็นภาพรวมอยู่ในระดับมากที่สุด (4.45) และทุกประเด็นอยู่ในระดับมากที่สุด ได้แก่ ประเด็นการมีแผนบำรุงรักษาอุปกรณ์เครื่องใช้ไฟฟ้า เพื่อการประหยัดพลังงาน และมีการติดตามกำกับอย่างเป็นระบบ (4.58) รองลงมาคือ ประเด็นการมีแผนบำรุงรักษาเครื่องยนต์ และมีการติดตามกำกับอย่างเป็นระบบ (4.46) ประเด็นมีการรายงานผลการใช้พลังงานในแต่ละเดือน และสรุปบทบทนร่วมกันของกรรมการและผู้บริหาร และ ประเด็นมีการจัดทำแผนการใช้พลังงานอื่นทดแทนไฟฟ้า (พลังงานทางเลือก) มีค่าเฉลี่ยเท่ากัน (4.44) ประเด็นมีการ บันทึกผลปริมาณการใช้พลังงานและค่าใช้จ่ายพลังงานของสำนักฯ อย่างเป็นระบบ (4.38) และประเด็นการมีระบบ การติดตามการดำเนินการตามแผนประหยัดพลังงานของสำนักฯ (4.37) ตามลำดับ

6) **ประโยชน์จากการขับเคลื่อนการใช้พลังงานสู่สำนักงานสีเขียว** พบว่า บุคลากรแสดงความคิดเห็นใน ประโยชน์จากการขับเคลื่อนการใช้พลังงานสู่สำนักงานสีเขียว มีความคิดเห็นภาพรวมอยู่ในระดับมาก (4.19) และ ประเด็นที่อยู่ในระดับมากที่สุด จำนวน 4 ประเด็น ได้แก่ ประเด็นการประหยัดพลังงานสามารถลดค่าใช้จ่ายขององค์กร (4.35) รองลงมาคือ ประเด็นบุคลากรมีความรู้ในการประหยัดพลังงานเพิ่มขึ้น (4.27) ประเด็นการนำความรู้ในการ ประหยัดพลังงาน/ วิธีการประหยัดพลังงานที่ได้ไปใช้ประโยชน์ต่อตนเอง/ ครอบครัว (4.23) ประเด็นบุคลากรมี ประสบการณ์จากการปฏิบัติในการประหยัดพลังงานในองค์กร (4.21) ส่วนประเด็นที่อยู่ในระดับมาก ได้แก่ ประเด็น การใช้พลังงานขององค์กรจะมีแนวโน้มลดลง (4.15) และประเด็นในอนาคต สฟ.กพส. จะเป็นต้นแบบสำนักงาน สีเขียว ของมหาวิทยาลัยเกษตรศาสตร์ อยู่ในระดับมาก (3.92) ตามลำดับ (ดังรายละเอียดในตารางที่ 3)

**ตารางที่ 3** ความคิดเห็นเกี่ยวกับการประหยัดพลังงานและการขับเคลื่อนสู่การเป็นสำนักงานสีเขียว

(n = 52)

การประหยัดพลังงานและ การขับเคลื่อนสู่การเป็นสำนักงานสีเขียว	ระดับความคิดเห็น		
	ค่าเฉลี่ย	(S.D.)	แปลผล
<b>1. หน้าที่/ ความร่วมมือ</b>	4.76	0.37	มากที่สุด
1) หน้าที่การประหยัดพลังงานของสำนักฯ เป็นของทุกคน ไม่ใช่เฉพาะคนใด คนหนึ่งเท่านั้น	4.88	0.32	มากที่สุด
2) ผู้นำองค์กรมีส่วนสำคัญในการสร้างการมีส่วนร่วมเพื่อขับเคลื่อนสู่สำนักงาน สีเขียว	4.77	0.47	มากที่สุด
3) การร่วมมือในการประหยัดพลังงานของสำนักฯ ส่งผลต่อการขับเคลื่อนสู่ มหาวิทยาลัยสีเขียว (KU Green)	4.71	0.54	มากที่สุด
4) การประหยัดพลังงานเป็นเรื่องจำเป็นต้องร่วมมือกันและควรทำทันที	4.69	0.51	มากที่สุด
<b>2. การวางแผนและการเตรียมความพร้อม</b>	4.48	0.50	มากที่สุด
1) การวิเคราะห์การใช้และการจัดทำแผนพลังงานในองค์กรแบบมีส่วนร่วม	4.48	0.64	มากที่สุด

การประหยัดพลังงานและ การขับเคลื่อนสู่การเป็นสำนักงานสีเขียว	ระดับความคิดเห็น		
	ค่าเฉลี่ย	(S.D.)	แปลผล
2) การมีมาตรการเฉพาะเกี่ยวกับการใช้ไฟฟ้าขององค์กร	4.46	0.50	มากที่สุด
3) การจัดกิจกรรมให้ความรู้ความเข้าใจในการใช้เครื่องปรับอากาศ แสงสว่าง เครื่องมือและอุปกรณ์ในสำนักงาน	4.42	0.67	มากที่สุด
4) การจัดกิจกรรมรณรงค์การประหยัดการใช้พลังงานอย่างต่อเนื่อง	4.44	0.67	มากที่สุด
5) การเปลี่ยน/ ซ่อม เครื่องใช้ไฟฟ้าให้อยู่ในสภาพที่พร้อมใช้งาน	4.62	0.57	มากที่สุด
<b>3. การสื่อสารองค์กรและการประชาสัมพันธ์</b>	<b>3.98</b>	<b>0.64</b>	<b>มาก</b>
1) ช่องทาง/ วิธีการสื่อสารมาตรการประหยัดพลังงานขององค์กร มีความเหมาะสม	4.10	0.66	มาก
2) สื่อที่ใช้ในการรณรงค์การประหยัดพลังงานมีความชัดเจนเข้าใจง่าย	3.92	0.76	มาก
3) การปิดป้ายรณรงค์การประหยัดพลังงานมีความเหมาะสม	4.00	0.77	มาก
4) วิธีการสื่อสารการประหยัดพลังงานผ่านเทคโนโลยี หรือสื่อสารผ่านทางสื่ออิเล็กทรอนิกส์มีความเหมาะสม	4.00	0.79	มาก
5) การประชาสัมพันธ์เรื่องการประหยัดไฟฟ้าและน้ำมันเชื้อเพลิงสร้างความสนใจกับกลุ่มบุคลากร	3.90	0.77	มาก
<b>4. สร้างการมีส่วนร่วมในการประหยัดพลังงาน</b>	<b>3.66</b>	<b>0.69</b>	<b>มาก</b>
1) การมีส่วนร่วมในการปฏิบัติตามมาตรการประหยัดพลังงานของบุคลากร	4.33	0.58	มากที่สุด
2) การมีส่วนร่วมในกิจกรรมการรณรงค์การประหยัดพลังงาน	4.04	0.77	มาก
3) การมีส่วนร่วมในการสร้างความเข้าใจต่อการประหยัดพลังงานในองค์กร	3.79	0.87	มาก
4) การมีส่วนร่วมในการเก็บและบันทึกข้อมูลการใช้พลังงานขององค์กร	2.94	1.09	ปานกลาง
5) การมีส่วนร่วมในการบริหารจัดการการประหยัดพลังงานในองค์กร	3.44	1.00	มาก
6) การมีส่วนร่วมในการเผยแพร่ข้อมูลข่าวสารการประหยัดพลังงานสู่สำนักงานสีเขียวขององค์กร	3.44	1.00	มาก
<b>5. ระบบติดตาม บันทึกผล และแผนบำรุงรักษา</b>	<b>4.45</b>	<b>0.46</b>	<b>มากที่สุด</b>
1) การมีระบบการติดตามการดำเนินการตามแผนประหยัดพลังงานของสำนักฯ	4.37	0.63	มากที่สุด
2) การมีการบันทึกผลปริมาณการใช้พลังงานและค่าใช้จ่ายพลังงานของสำนักฯ อย่างเป็นระบบ	4.38	0.60	มากที่สุด
3) การมีการรายงานผลการใช้พลังงานในแต่ละเดือน และสรุปบทวนร่วมกันของ กรรมการและผู้บริหาร	4.44	0.57	มากที่สุด
4) การมีการจัดทำแผนการใช้พลังงานอื่นทดแทนไฟฟ้า (พลังงานทางเลือก)	4.44	0.57	มากที่สุด
5) การมีแผนบำรุงรักษาอุปกรณ์เครื่องใช้ไฟฟ้า เพื่อการประหยัดพลังงาน และมีการติดตามกำกับอย่างเป็นระบบ	4.58	0.50	มากที่สุด

การประหยัดพลังงานและ การขับเคลื่อนสู่การเป็นสำนักงานสีเขียว	ระดับความคิดเห็น		
	ค่าเฉลี่ย	(S.D.)	แปลผล
6) การมีแผนบำรุงรักษาเครื่องยนต์ และมีการติดตามกำกับอย่างเป็นระบบ	4.46	0.50	มากที่สุด
<b>6. ประโยชน์จากการขับเคลื่อนการใช้พลังงานสู่สำนักงานสีเขียว</b>	<b>4.19</b>	<b>0.52</b>	<b>มาก</b>
1) บุคลากรมีความรู้ในการประหยัดพลังงานเพิ่มขึ้น	4.27	0.60	มากที่สุด
2) บุคลากรมีประสบการณ์จากการปฏิบัติในการประหยัดพลังงานในองค์กร	4.21	0.61	มากที่สุด
3) การนำความรู้ในการประหยัดพลังงาน/ วิธีการประหยัดพลังงานที่ได้ไปใช้ ประโยชน์ต่อตนเอง/ ครอบครัว	4.23	0.67	มากที่สุด
4) การใช้พลังงานขององค์กรจะมีแนวโน้มลดลง	4.15	0.61	มาก
5) การประหยัดพลังงานสามารถลดค่าใช้จ่ายขององค์กร	4.35	0.68	มากที่สุด
6) ในอนาคต สผ.กพส. จะเป็นต้นแบบสำนักงานสีเขียว ของ มหาวิทยาลัยเกษตรศาสตร์	3.92	0.88	มาก
<b>รวมเฉลี่ย</b>	<b>4.22</b>	<b>0.32</b>	<b>มากที่สุด</b>

5. แนวทางการประหยัดพลังงานที่ควรเร่งดำเนินการพัฒนา บุคลากรแสดงความคิดเห็นเกี่ยวกับแนวทางการประหยัดพลังงาน พบว่า 1) การออกมาตรการประหยัดพลังงานไฟฟ้าขององค์กร 2) การจัดทำแผนบำรุงรักษาซ่อมแซมอุปกรณ์เครื่องใช้อย่างเป็นระบบ 3) การจัดทำแผนและการบริหารจัดการอย่างเป็นระบบ 4) การสื่อสารและประชาสัมพันธ์เพื่อสร้างความร่วมมือของคนในองค์กร 5) กิจกรรมการรณรงค์ให้ความรู้บุคลากรในการประหยัดพลังงาน 6) การจัดทำแผนพลังงานทางเลือก เช่น โซลาร์เซลล์ 7) การจัดเก็บข้อมูล การวิเคราะห์การใช้พลังงานขององค์กร 8) การจัดการด้านกายภาพ เช่น ปลูกต้นไม้เพื่อลดความร้อนบริเวณรอบอาคาร 9) การติดตามการดำเนินงานการประหยัดพลังงานไฟฟ้า และ 10) การเปลี่ยนอุปกรณ์เครื่องใช้ไฟฟ้าเป็นแบบประหยัดพลังงาน ซึ่งสอดคล้องกับ สุนทรารัตน์ (2557) พบว่า การสร้างสำนักงาน สีเขียวมีแนวทางที่สำคัญ 2 แนวทาง ได้แก่ 1) การบริหารจัดการสำนักงานให้สัมพันธ์กับสิ่งแวดล้อม โดยแนวทางนี้มีหลักการที่สำคัญคือ การเลือกใช้วัสดุอุปกรณ์ให้สัมพันธ์กับธรรมชาติ มีอายุการใช้งาน ยาวนาน รวมทั้งการบริหารจัดการสำนักงานให้ลดการใช้พลังงานต่าง ๆ 2) การสร้างพื้นที่สีเขียวขึ้นในสำนักงาน ซึ่งแนวทางนี้มีความสำคัญทั้งในด้านการเพิ่มพื้นที่สีเขียว และยังเป็นการสร้างแรงจูงใจให้บุคลากรในสำนักงานได้ตระหนักถึงความสำคัญของธรรมชาติและสิ่งแวดล้อม จากการได้อยู่ใกล้ชิดกับธรรมชาติ อีกทั้งต้นไม้ หรือ พืชไม้ต่าง ๆ ยังมีส่วนในการดูดซับสารพิษภายในสำนักงานได้อีกด้วย และแนวทางในการประหยัดพลังงานของ สผ.กพส. ที่สำคัญ 3 แนวทาง ได้แก่ 1) การให้ความรู้ ความเข้าใจ ความตระหนัก และการประชาสัมพันธ์ข่าวสารสำนักงานสีเขียว 2) การวางแผนแบบมีส่วนร่วมในการขับเคลื่อนเพื่อพัฒนาองค์กรสู่สำนักงานสีเขียว 3) การสร้างพื้นที่สีเขียวในการประหยัดพลังงานสู่สำนักงานสีเขียว



## สรุปผลการวิจัย

การศึกษาความคิดเห็นของบุคลากรต่อการใช้พลังงานเพื่อพัฒนาองค์กรสู่สำนักงานสีเขียวของสำนักส่งเสริมและฝึกอบรม กำแพงแสน ผู้วิจัยสามารถสรุปผลการวิจัย ได้ดังนี้

### 1. ความคิดเห็นของบุคลากรต่อการใช้พลังงานเพื่อพัฒนาองค์กรสู่สำนักงานสีเขียว

1) การรับรู้ข้อมูลข่าวสารสำนักงานสีเขียว พบว่า บุคลากรมีการรับทราบนโยบายสำนักงานสีเขียวของสำนักส่งเสริมฯ กำแพงแสน การรับรู้และเข้าใจมาตรการประหยัดพลังงานของสำนักส่งเสริมฯ กำแพงแสน การรับรู้ข้อมูลข่าวสารการรณรงค์ในการประหยัดพลังงานขององค์กร การรับรู้และเข้าใจข่าวสารสำนักงานสีเขียวจากการสื่อสารและประชาสัมพันธ์ และการรับทราบนโยบายสำนักงานสีเขียวของมหาวิทยาลัยเกษตรศาสตร์ (KU Green)

2) การใช้และการประหยัดพลังงานของบุคลากรในสำนักส่งเสริมฯ กำแพงแสน พบว่า บุคลากรแสดงความคิดเห็นในพฤติกรรมการใช้และการประหยัดพลังงานที่สำคัญในการประหยัดพลังงาน ได้แก่ ควรมีการปิดไฟและเครื่องใช้สำนักงานทุกครั้งหากไม่ใช้งานและก่อนกลับบ้าน ควรปิดประตูห้อง หน้าต่าง และช่องระบายอากาศเมื่อเปิดใช้เครื่องปรับอากาศ ควรปิดเครื่องพิมพ์ (Printer) เมื่อเลิกใช้งานเพื่อร่วมกันประหยัดพลังงาน ควรปิดคอมพิวเตอร์เมื่อไม่ใช้งาน และปิดเครื่องสำรองไฟและถอดปลั๊กไฟหลังเลิกใช้งาน ควรตั้งโปรแกรมให้คอมพิวเตอร์ปิดหน้าจออัตโนมัติ (Sleep Mode) หากไม่มีการใช้งานเป็นระยะเวลาสั้น การไม่นำอาหารที่ร้อนหรือยังอุ่นแช่ในตู้เย็น การศึกษาเส้นทางก่อนออกเดินทาง (ใช้เส้นทางที่ใกล้ที่สุด) ควรปิดไฟก่อนออกจากห้องในเวลาช่วงระหว่างพักเที่ยง กรณีออกไปรับประทานอาหารข้างนอก

3) ความคิดเห็นเกี่ยวกับการประหยัดพลังงานและการขับเคลื่อนสู่การเป็นสำนักงานสีเขียว พบว่า 3.1) หน้าที่/ ความร่วมมือ บุคลากรแสดงความคิดเห็นว่าหน้าที่การประหยัดพลังงานของสำนักฯ เป็นของทุกคน ไม่ใช่เฉพาะคนใดคนหนึ่งเท่านั้น และผู้นำองค์กรมีส่วนสำคัญในการสร้างการมีส่วนร่วมเพื่อขับเคลื่อนสู่สำนักงานสีเขียว 3.2) การวางแผนและการเตรียมความพร้อม บุคลากรแสดงความคิดเห็นว่าควรเปลี่ยน/ ซ่อม เครื่องใช้ไฟฟ้าให้อยู่ในสภาพที่พร้อมใช้งาน ควรวิเคราะห์การใช้และการจัดทำแผนพลังงานในองค์กรแบบมีส่วนร่วม 3.3) การสื่อสารขององค์กรและการประชาสัมพันธ์ บุคลากรแสดงความคิดเห็นว่า ช่องทาง/ วิธีการสื่อสารมาตรการประหยัดพลังงานขององค์กรมีความเหมาะสม ควรมีการปิดป้ายรณรงค์การประหยัดพลังงานมีความเหมาะสม และวิธีการสื่อสารการประหยัดพลังงานผ่านเทคโนโลยี หรือสื่อสารผ่านทางสื่ออิเล็กทรอนิกส์มีความเหมาะสม 3.4) สร้างการมีส่วนร่วมในการประหยัดพลังงาน บุคลากรแสดงความคิดเห็นว่าการมีส่วนร่วมในการปฏิบัติตามมาตรการประหยัดพลังงานของบุคลากร และควรมีส่วนร่วมในกิจกรรมการรณรงค์การประหยัดพลังงาน 3.5) ระบบติดตาม บันทึกผล และแผนบำรุงรักษา บุคลากรแสดงความคิดเห็นว่าควรมีแผนบำรุงรักษาอุปกรณ์เครื่องใช้ไฟฟ้า เพื่อการประหยัดพลังงาน และมีการติดตามกำกับอย่างเป็นระบบ และควรมีแผนบำรุงรักษาเครื่องยนต์ และมีการติดตามกำกับอย่างเป็นระบบ และ 3.6) ประโยชน์จากการขับเคลื่อนการใช้พลังงานสู่สำนักงานสีเขียว บุคลากรแสดงความคิดเห็นว่าควรมีการประหยัดพลังงานสามารถลดค่าใช้จ่ายขององค์กร และบุคลากรมีความรู้ในการประหยัดพลังงานเพิ่มขึ้น

## 2. แนวทางการประหยัดพลังงานของ สผ.กพส. ซึ่งมีแนวทางที่สำคัญ 3 แนวทาง ได้แก่

- 1) การให้ความรู้ ความเข้าใจ ความตระหนัก และการประชาสัมพันธ์ข่าวสารสำนักงานสีเขียว
- 2) การวางแผนแบบมีส่วนร่วมในการขับเคลื่อนเพื่อพัฒนาองค์กรสำนักงานสีเขียว
- 3) การสร้างพื้นที่สีเขียวในการประหยัดพลังงานสำนักงานสีเขียว

### ข้อเสนอแนะจากการวิจัย

ในการเริ่มต้นการพัฒนาองค์กรสำนักงานสีเขียวของหน่วยงานต่าง ๆ ควรมีส่วนร่วมและกระบวนการต่าง ๆ ดังนี้

- 1) ผู้บริหารขององค์กรให้ความสำคัญและกำหนดนโยบาย เพื่อพัฒนาองค์กรสำนักงานสีเขียว
- 2) การมีทีมหรือคณะกรรมการในการจัดกิจกรรมการประชาสัมพันธ์ การให้ความรู้ การสร้างความตระหนักให้กับบุคลากร
- 3) การวางแผนแบบมีส่วนร่วมและการขับเคลื่อนสำนักงานสีเขียวอย่างต่อเนื่อง

### ข้อเสนอแนะในการวิจัยครั้งต่อไป

- 1) ควรศึกษากระบวนการขับเคลื่อนองค์กรแบบมีส่วนร่วมสำนักงานสีเขียว (Model) เพื่อเป็นต้นแบบในการดำเนินการสำนักงานสีเขียว
- 2) ควรศึกษาเพิ่มเติมในส่วนของความรู้และพฤติกรรมในการประหยัดพลังงานของบุคลากรสำนักส่งเสริมและฝึกอบรม กำแพงแสน เพื่อที่จะทำให้ทราบข้อมูลมากขึ้น และเป็นแนวทางในการให้ความรู้และปรับเปลี่ยนพฤติกรรมในการประหยัดพลังงานต่อไป
- 3) ควรศึกษาโดยใช้แบบสัมภาษณ์ หรือการมีส่วนร่วมในกานลงมือปฏิบัติประกอบกับวิเคราะห์ข้อมูลเชิงคุณภาพร่วมกับเชิงปริมาณ เพื่อที่จะได้ผลการศึกษาในเชิงลึกที่ถูกต้องและชัดเจน เหมาะสมกับองค์กรและมีประสิทธิภาพมากยิ่งขึ้น

### เอกสารอ้างอิง

กรมส่งเสริมคุณภาพสิ่งแวดล้อม. 2562. Green Office ความเป็นมา. กระทรวงทรัพยากรธรรมชาติและสิ่งแวดล้อม  
แหล่งที่มา: <http://www.deqp.co.th>, 15 ธันวาคม 2562.

เฉลิมเกียรติ หรรษาจรรยา และเกริกรัฐ ตั้งวงษ์อุทัย. 2560. การศึกษาแนวทางการจัดการทรัพยากรอาคารตาม  
เกณฑ์การประเมินสำนักงานสีเขียว (Green Office) กรณีศึกษา: สำนักงานเทศบาลตำบลในเขตจังหวัด  
นครปฐม. ใน การประชุมระดับชาติมหาวิทยาลัยราชภัฏวชิรเวศน์โกสินทร์ ครั้งที่ 2 เรื่อง นวัตกรรม  
อาคาร 2560: อาคารอัจฉริยะอย่างยั่งยืน. 20-21 มิถุนายน 2560. มหาวิทยาลัยราชภัฏวชิรเวศน์โกสินทร์.

มหาวิทยาลัยเกษตรศาสตร์. 2559. วิสัยทัศน์และยุทธศาสตร์การพัฒนามหาวิทยาลัยเกษตรศาสตร์ ระยะ 12 ปี (พ.ศ. 2560-2572). **การประชุมครั้งที่ 5/2559** เมื่อวันจันทร์ที่ 30 พฤษภาคม พ.ศ. 2559.

มหาวิทยาลัยเกษตรศาสตร์.

มหาวิทยาลัยเกษตรศาสตร์. 2563. **เกษตรศาสตร์ มหาวิทยาลัยสีเขียว อันดับ 2 ของไทย**. แหล่งที่มา:

<https://www.ku.ac.th>, 10 พฤษภาคม 2563.

สุลีกร สุป็น. 2562. **การจัดการพลังงานชุมชนอย่างยั่งยืน: กรณีศึกษา ชุมชนนาเหลือง อำเภอเวียงสา จังหวัดน่าน**. วารสารพัฒนาสังคม. ปีที่ 21 ฉบับที่ 2/ 2562. หน้า 45 – 63.

สุนทรรัตน์ เชื้อนควบ. 2557. **แนวทางการจัดการสำนักงานยุคใหม่ที่ใส่ใจต่อสิ่งแวดล้อม**. วารสารมนุษยสังคมปริทัศน์ปีที่ 16 ฉบับที่ 2 กรกฎาคม – ธันวาคม 2557.