

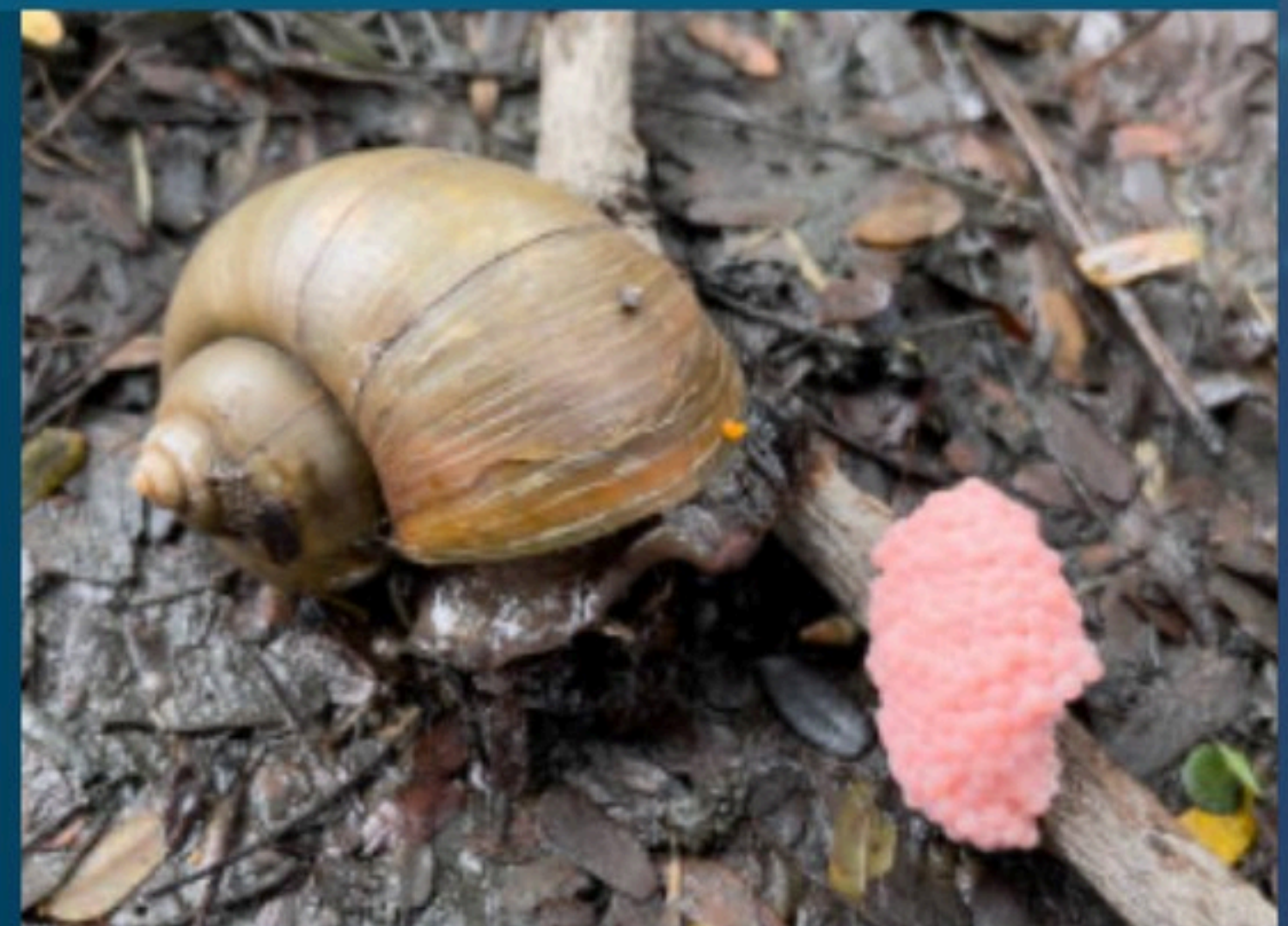
# รู้จัก ..... สัตว์น้ำเอเลียนสปีชีส์

เอเลียนสปีชีส์ คือ สิ่งมีชีวิตที่ถูกนำเข้ามาในถิ่นใหม่และสามารถแพร่พันธุ์จนกลายเป็น "ชนิดพันธุ์เด่น" ในระบบนิเวศนั้น ส่วนใหญ่มักสร้างปัญหามากกว่าประโยชน์ โดยเข้าไปแย่งอาหารและที่อยู่อาศัยของสิ่งมีชีวิตดั้งเดิม บางชนิดยังเป็นพาหะนำโรคสู่สัตว์และมนุษย์อีกด้วย โดยในประเทศไทยมีการนำเข้าเอเลียนสปีชีส์เข้ามาจำนวนมากมาย ทั้งเข้ามาแบบถูกกฎหมายและการลักลอบนำเข้ามา ซึ่ง "กรมประมง" กระทรวงเกษตรและสหกรณ์ ได้กล่าวถึงสัตว์น้ำกลุ่มหนึ่งที่เรียกว่า "ALIEN AQUATIC SPECIES" หรือสัตว์น้ำต่างถิ่นในประเทศไทย โดยแบ่งได้ตามบทบาทที่มีต่อระบบ นิเวศวิทยาและสิ่งแวดล้อมออกเป็น 2 ประเภท ประเภทที่ไม่รุกราน (NONINVASIVE) เป็นพันธุ์ที่ไม่มีผลกระทบต่อสิ่งมีชีวิตอื่นๆ หรือระบบนิเวศโดยตรง หรือชัดเจนนัก เพราะใช้ชีวิตแบบไม่แข่งขันหรือขัดต่อการดำรงชีพของสัตว์ชนิดอื่นหรือสมดุลของระบบนิเวศ มักเป็นชนิดพันธุ์ที่พบน้อยหรือไม่แพร่พันธุ์ในธรรมชาติ อย่างไรก็ตามสภาพของนิเวศที่เปลี่ยนไปอาจมีผลให้ชนิดพันธุ์ดังกล่าวเจริญแทนที่ และขัดขวางการฟื้นตัวของสมดุลนิเวศ สัตว์น้ำในประเภทนี้ เช่น ปลานิล ปลาไน และปลาจีน รวมถึงปลาเศรษฐกิจต่างๆ ที่ถูกปล่อยลงแหล่งน้ำทั่วไป และประเภทที่รุกราน (INVASIVE ALIEN SPECIES, IAS) เป็นประเภทที่แพร่พันธุ์ได้เร็วและมีความสามารถในการปรับตัวแข่งขันแทนที่ชนิดพันธุ์พื้นเมืองได้ดี ก่อให้เกิดปัญหาต่อระบบนิเวศเกิดความสูญเสียความหลากหลายทางชีวภาพ เป็นต้นเหตุของการสูญพันธุ์ของสัตว์น้ำพื้นเมือง และส่งผลกระทบต่อป่าเขาเลี้ยงสัตว์น้ำของเกษตรกร ตัวอย่างเช่น ปลาชุกเกอร์ หรือ ปลากระดี่ หรือ ปลาเทศบาล ปลาหมอกางดำ ปลาตุ๊กแอฟริกัน เต่าแก้วแดง (เต่าญี่ปุ่น) ตะพาบไต้หวัน เป็นต้น

สำหรับประเทศไทย สัตว์น้ำที่ถือเป็นชนิดพันธุ์ต่างถิ่นที่รุกราน ลำดับต้นๆ ต้องมีการจัดการอย่างเร่งด่วน ส่งผลกระทบต่อชนิดพันธุ์ดั้งเดิมและระบบนิเวศในประเทศไทยอย่างรุนแรง ได้แก่

## หอยเชอรี่ POMACEA CANALICULATA

ถิ่นกำเนิด : อาร์เจนตินา และอุรุกวัยการเข้าสู่ประเทศไทย : ตลาดซื้อ-ขายสัตว์เลี้ยงและผู้ประกอบการฟาร์มเพาะเลี้ยง สัตว์น้ำการหลุดรอด : หลุดรอดจากการเลี้ยงโดยไม่ตั้งใจ  
พื้นที่พบการแพร่ระบาด : พบได้ทั่วทุกภาคของประเทศไทย ทั้งในพื้นที่แหล่งน้ำธรรมชาติทั่วไปและในพื้นที่อนุรักษ์  
สถานการณ์ปัจจุบัน : มีแผนการจัดการการแพร่กระจายภายในประเทศแล้ว การแพร่ระบาดมีแนวโน้มคงที่



## หอยเชอรี่ยักษ์ POMACEA MACULATA

ถิ่นกำเนิด : อาร์เจนตินา อุรุกวัย ถึงบราซิลการเข้าสู่ประเทศไทย : ตลาดซื้อ-ขายสัตว์เลี้ยงและผู้ประกอบการฟาร์มเพาะเลี้ยง สัตว์น้ำการหลุดรอด : หลุดรอดจากการเลี้ยงโดยไม่ตั้งใจ  
พื้นที่พบการแพร่ระบาด : พบได้ทั่วทุกภาคของประเทศไทย ทั้งในพื้นที่แหล่งน้ำธรรมชาติทั่วไปและในพื้นที่อนุรักษ์  
สถานการณ์ปัจจุบัน : มีแผนการจัดการการแพร่กระจายภายในประเทศแล้ว การแพร่ระบาดมีแนวโน้มคงที่





เต่าแก้วแดง หรือ เต่าญี่ปุ่น TRACHEMYS SCRIPTA ELEGANS  
 ดินกำเนิด : ทวีปอเมริกาเหนือ ประเทศสหรัฐอเมริกา  
 ประเทศไทย : ตลาดซื้อ-ขายสัตว์เลี้ยงสวยงาม  
 การหลุดรอด : หลุดรอดจากการเลี้ยง การปล่อยลงแหล่งน้ำ  
 พื้นที่พบการแพร่ระบาด : พบในแหล่งน้ำธรรมชาติทั่วไป ในพื้นที่  
 อุตสาหกรรมและเขตอุทยาน  
 สถานการณ์ปัจจุบัน : ยังไม่มีแผนการจัดการการแพร่กระจาย  
 การแพร่ระบาดมีแนวโน้มเพิ่มขึ้น  
 ผลกระทบของสัตว์น้ำต่างถิ่นที่นำเข้ามาต่อความหลากหลายทาง  
 ชีวภาพ ได้แก่

- เป็นผู้ล่าปลาพื้นเมืองเดิม มักเป็นปลาถิ่นน้ำจืดขนาดใหญ่ มีผลต่อประชากรและองค์ประกอบชนิดเดิมของแหล่งน้ำ ทำให้จำนวนชนิดเปลี่ยนแปลงและก่อผลเสียต่อสมดุลนิเวศได้ในภายหลัง เช่น ปลาตุ๊กตาเซีย
- เป็นตัวแก่งแย่ง คือเป็นผู้แย่งถิ่นอาศัย อาหารหรือที่วางไข่ของปลาพื้นเมืองเดิม ทำให้บางชนิดที่อ่อนไหวสูญพันธุ์ไปจากแหล่งน้ำได้ เช่น ปลานิล
- นำโรคหรือปรสิต สัตว์น้ำหลายชนิดเป็นรังโรคหรือปรสิตเดิมที่มันมีความทนทานอยู่แล้ว แต่สัตว์น้ำพื้นเมืองไม่มีภูมิคุ้มกันดังกล่าว เมื่อเข้ามาอยู่ในแหล่งน้ำก็อาจแพร่โรคระบาดได้ โดยเฉพาะในฤดูหนาว เช่น ปลาจีน เป็นพาหะนำโรคหนองลมและราฟูผาย สัตว์น้ำบางชนิดอาจนำพยาธิมาสู่มนุษย์ได้ เช่น หอยเชอรี่
- รบกวนหรือทำลายสภาพนิเวศ สัตว์น้ำบางชนิดที่เป็นผู้ล่าหรือกินพืช มีผลต่อองค์ประกอบชนิดสัตว์น้ำและพืชน้ำในถิ่นอาศัยเดิมที่เคยมีสมดุลอยู่ แต่เมื่อถูกปล่อยลงก็ไปทำลายสมดุลและเกิดผลกระทบต่อเนื่องในระยะยาว เช่น หอยเชอรี่ มีผลกระทบต่อการสังเคราะห์น้ำที่มีต้น, ใบอ่อน จะกัดกินทำลายจนหมดและเกิดการเปลี่ยนแปลงสังเคราะห์น้ำในแหล่งน้ำทำให้ความหลากหลายชนิดของสัตว์น้ำลดลงในเวลาต่อมา
- ทำให้พันธุ์กรรมเสื่อม สัตว์น้ำต่างถิ่นบางชนิดมีลักษณะทางพันธุกรรมที่ใกล้เคียงกับชนิดพื้นเมืองอาจมีการผสมพันธุ์ทำให้เกิดลูกผสมหรือทำให้ลูกที่เกิดมามีอัตราการรอดต่ำลงหรือเป็นหมันในรุ่นต่อไปได้

ดังนั้นหน่วยงานที่รับผิดชอบจะต้องมีการสร้างความเข้าใจให้กับประชาชน ในเรื่องผลกระทบที่เกิดขึ้นจากการนำสัตว์น้ำเอเลียนสปีชีส์ปล่อยลงสู่แหล่งน้ำธรรมชาติ และมีมาตรการที่ป้องกันการลักลอบนำเข้าหรือจะเป็นการขออนุญาตนำเข้าที่เข้มงวด และกำหนดโทษที่รุนแรงสำหรับผู้ลักลอบนำเข้าหรือผู้ขออนุญาตนำเข้าที่ปล่อยให้มีการหลุดรอดสู่แหล่งน้ำธรรมชาติ อีกทั้งควรมีการวางแผนป้องกันที่ชัดเจน โดยเฉพาะแผนรับมือกรณีมีการระบาดลงสู่แหล่งน้ำธรรมชาติ แต่สิ่งสำคัญเหนืออื่นใด คือ การสร้างความรู้ความเข้าใจ ความตระหนักให้กับประชาชน



อ้างอิง :

กรมประมง, สำนักงานประมงจังหวัดนนทบุรี, สำนักงานพัฒนาวิทยาศาสตร์และเทคโนโลยีแห่งชาติ, สำนักข่าวอินโฟเควสท์ (30 พฤษภาคม 2567) , NATIONAL GEOGRAPHIC ฉบับภาษาไทย (12 กรกฎาคม 2567), ฐานเศรษฐกิจ (11 กรกฎาคม 2567), กรุงเทพธุรกิจ (4 กันยายน 2565)

จัดทำโดย : ญัฐวดี นวลกุล





ปลาตกกระา หรือ ปลาชคเกอร์ HYPOSTOMUS PLECOSTOMUS  
 ดินกำเนิด : อเมริกาใต้การเข้าสู่ประเทศไทย : ตลาดซื้อ-ขายสัตว์  
 เลี้ยงสวยงาม และผู้ประกอบการฟาร์มเพาะเลี้ยงสัตว์น้ำการหลุด  
 รอด : หลุดรอดจากการเลี้ยงและการปล่อยทำบุญตามความเชื่อ  
 พื้นที่พบการแพร่ระบาด : พบได้ทั่วทุกภาคของประเทศไทยทั้งใน  
 พื้นที่แหล่งน้ำธรรมชาติทั่วไปและในพื้นที่อนุรักษ์  
 สถานการณ์ปัจจุบัน : มีแผนการจัดการการแพร่กระจายภายใน  
 ประเทศแล้ว การแพร่ระบาดมีแนวโน้มคงที่



ปลาหมอขาน MAYAHEROS UROPTHALMUS  
 ดินกำเนิด : อเมริกากลาง เม็กซิโกถึงนิการากัวการเข้าสู่  
 ประเทศไทย : ตลาดซื้อ-ขายสัตว์เลี้ยงสวยงาม และผู้ประกอบการ  
 ฟาร์มเพาะเลี้ยงสัตว์น้ำการหลุดรอด : หลุดรอดจากการ  
 เลี้ยง  
 พื้นที่พบการแพร่ระบาด : แพร่ระบาดบางพื้นที่ ได้แก่ เขต  
 บางขุนเทียน กรุงเทพฯ จังหวัดสมุทรปราการ และสมุทรสาคร  
 สถานการณ์ปัจจุบัน : มีแผนการจัดการการแพร่กระจายภายใน  
 ประเทศ แต่ยังไม่ประสบผลเท่าที่ควร การแพร่ระบาดมีแนวโน้ม  
 เพิ่มขึ้น

ปลาหมอคางดำ หรือ ปลาหมอสีคางดำ SAROTHERODON  
 MELANOTHERON  
 ดินกำเนิด : ทวีปแอฟริกา ประเทศมอริเตเนีย ถึงแคเมอรูน  
 การเข้าสู่ประเทศไทย : นำเข้าเพื่อการปรับปรุงพันธุ์  
 การหลุดรอด : หลุดรอดจากการปล่อยลงแหล่งน้ำ  
 พื้นที่พบการแพร่ระบาด : บริเวณพื้นที่ชายฝั่งบริเวณน้ำกร่อย  
 ต่อน้ำจืดในจังหวัดสมุทรสงคราม เพชรบุรี ประจวบคีรีขันธ์  
 ชุมพร และสุราษฎร์ธานี  
 สถานการณ์ปัจจุบัน : มีแผนการจัดการการแพร่กระจาย  
 ภายในประเทศ แต่ยังไม่ประสบผลเท่าที่ควร การแพร่ระบาดมี  
 แนวโน้มเพิ่มขึ้น

